

# Faunitaxys

*Revue de Faunistique, Taxonomie et Systématique  
morphologique et moléculaire*



Volume 2  
Numéro 2

OCTOBRE 2014

ISSN : 2269 - 6016  
Dépôt légal : Octobre 2014

# Faunitaxys

*Revue de Faunistique, Taxonomie et Systématique  
morphologique et moléculaire*

Directeur de la publication, rédacteur, conception graphique et PAO:

*Lionel Delaunay*

Cette revue ne peut pas être vendue  
Elle est distribuée par échange aux institutions (version papier)  
et sur simple demande aux particuliers (format PDF)  
à l'adresse suivante:

AFCFF

28, rue Voltaire, F- 42100 Saint Etienne

E-mail: [lionel.delaunay@free.fr](mailto:lionel.delaunay@free.fr)

Elle est disponible librement au téléchargement à partir du site:

<http://faunitaxys.jimdo.com/>

La parution de *Faunitaxys* est apériodique

Impression

SARL SPEED COPIE, 6, rue Tréfilerie, F- 42100 Saint-Etienne

[speedcopie@wanadoo.fr](mailto:speedcopie@wanadoo.fr)

**Imprimé le 03 octobre 2014**

# Liste commentée et descriptions de deux nouveaux Rutelinae de la République du Bénin (Coleoptera, Scarabaeoidea, Melolonthidae). 1<sup>ère</sup> partie.

POL LIMBOURG (1) & ALAIN COACHE (2)

(1) Institut royal des Sciences naturelles de Belgique, Département d'Entomologie, rue Vautier 29, B-1000 Bruxelles, Belgique - < [pol.limbourg@naturalsciences.be](mailto:pol.limbourg@naturalsciences.be) >

(2) Impasse de l'Artémise, F-04700 La Brillanne - < [alain.coache@gmail.com](mailto:alain.coache@gmail.com) >

## Mots-clés:

Coleoptera; Côte d'Ivoire;  
Melolonthidae; Ghana;  
Rutelinae; taxonomie;  
*Adoretus*; espèce nouvelle.  
Afrique;  
Bénin;  
Burkina Faso;

**Résumé.** – *Adoretus rainoni* n. sp. est décrit de la République du Bénin et du Burkina Faso, et *Adoretus deschampsi* n. sp. est décrit de la République du Bénin, de Côte d'Ivoire et du Ghana. Ils sont comparés aux espèces proches. 24 espèces sont signalées pour la première fois en République du Bénin. Une liste commentée, non exhaustive, des espèces de Rutelinae de la République du Bénin, est présentée. Des genitalia mâles, des photographies d'habitats, de biotopes et de spécimens *in situ* sont figurés.

Limbourg P. & Coache A., 2014. – Liste commentée et descriptions de deux nouveaux Rutelinae de la République du Bénin (Coleoptera, Scarabaeoidea, Melolonthidae). 1<sup>ère</sup> partie. *Faunitaxys*, 2(2): 1 – 20.

## Introduction

Dans le cadre des activités du Centre d'Etudes et de Recherches Entomologiques Béninois (C.E.R.E.B.), en collaboration avec le Département de production végétale de l'Université d'Abomey-Calavi (République du Bénin), nous avons entrepris ces dernières années, des campagnes de collectes d'arthropodes. Dans ce premier article, nous présentons une liste commentée, non-exhaustive, des Rutelinae (Coleoptera). Elle est le fruit de l'examen d'un important matériel issu de différentes collections privées et institutionnelles, ainsi que de nos propres recherches.

Cette étude ne prend pas en compte la sous-tribu des *Anisopliina* (genre *Rhinyptia* BURMEISTER, 1844) ainsi que les espèces d'*Anomala* appartenant aux groupes *lutea* & *pallidula* (J. W. MACHATSCHKE, 1965), qui seront traitées ultérieurement.

## Matériel et méthode

– Mesures (Fig. 1):

**Corps.** – Longueur (**LB**): de l'apex des élytres au milieu de la marge antérieure du pronotum. – Largeur (**IB**): mesurée au niveau de la moitié de la longueur des élytres.

**Pronotum** (vue normale). – Largeur (**IP**): mesurée à la valeur maximale (angles postérieurs pour les *Popilliina* et les *Mimela*; angles latéraux pour les *Anomala* et les *Adoretini*). – Longueur (**LP**): mesurée au milieu.

**Elytres.** – Longueur (**LE**): de l'apex de l'élytre à la marge antérieure des calli huméraux. – Largeur (**IE**): élytres mesurés ensemble, au niveau de la moitié de leur longueur.

– Tous les mâles ont été disséqués (sauf si indiqué).  
– Chaque étiquette du matériel typique est délimitée par des crochets [ ].

– Pour toutes les figures: échelle = 1 mm.

– L'ensemble du matériel présenté dans l'article a été examiné par les auteurs.

## Acronymes

– **CEREB**: Centre d'Etudes et de Recherches Entomologiques Béninois, Université d'Abomey-Calavi, République du Bénin (collection Alain Coache & Bernard Rainon).

– **CVDB**: Collection Christian Vanderbergh, Les Clayes sous Bois, France.

– **FGIC**: Collection François Génier, Gatineau (Québec), Canada.

– **ITA**: International Institute of Tropical Agriculture, Cotonou, Republic of Benin (G. Goergen).

– **IRSNB**: Institut Royal des Sciences Naturelles de Belgique, Bruxelles, (W. Dekoninck).

– **MNHN**: Muséum National d'Histoire Naturelle, Paris, France (O. Montreuil).

– **MNHUB**: Zoologisches Museum, Humboldt Universität, Berlin, Germany (J. Willers).

– **MRAC**: Musée Royal d'Afrique Centrale, Tervuren, Belgique (M. De Meyer).

- **NHMB**: Musée d'Histoire Naturelle, Bâle, Suisse. (I. Zürcher-Pfander).
- **OCIS**: Observatoire et Conservatoire des Insectes du Sénégal (Alain Coache).
- **PCAR**: Collection Andreas Reichenbach, Leipzig, Allemagne.
- **PCLG**: Collection Philippe Le Gall, Prunay Letemple, France.
- **PCMF**: Collection Mickaël François, Bar Sur Aube, France.
- **PCPL**: Collection Pol Limbourg, Luttre, Belgique.

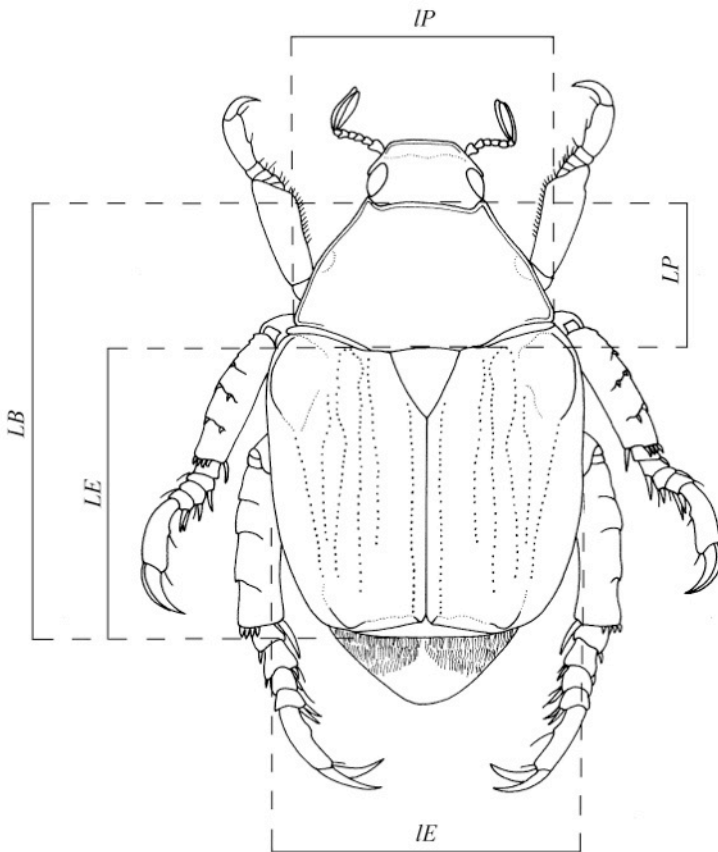


Fig. i. - Schéma de la vue dorsale d'un *Popillia* : acronymes / mesures.

## Liste des espèces

### ADORETINI Burmeister, 1844

#### *Adoretus rainoni* n. sp.

(Fig. 1-2, 68, 101)

#### Matériel typique examiné

**Holotype** ♂: [Afrique de l'Ouest, **Bénin**, Donga, Bassila, Saramanga, forêt de Goutansoukpa (9°12'35"N/1°50'16"E, 341m.), 21.X.2011, à vue, Bernard Rainon leg.] (IRSNB).

#### Paratypes:

- 2♂, 3♀: idem (CEREB).
- 1♂: idem (PCPL).

- 1♂: [Afrique de l'Ouest, **Bénin**, Donga, Bassila, Saramanga, forêt de Goutansoukpa (9°12'35"N/1°50'16"E, 341m), 23.X.2011, à la lumière, Bernard Rainon leg.] (CEREB).
- 4♂, 1♀: [Afrique de l'Ouest, **Bénin**, Donga, Bassila, Saramanga, forêt de Goutansoukpa (9°12'35"N/1°50'16"E, 341m), 29.X.2011, à la lumière, Bernard Rainon leg.] (CEREB).
- 1♂: [Afrique de l'Ouest, **Bénin**, Donga, Bassila, Saramanga, forêt de Goutansoukpa (9°12'35"N/1°50'16"E, 341m), 15.XI.2011, à la lumière, Bernard Rainon leg.] (CEREB).
- 1♂: [Afrique de l'Ouest, **Bénin**, Donga, Bassila, Pénésoulou, stade de foot (9°14'15"N/1°33'12"E, 415m), 04.XI.2012, à la lumière, Alain Coache leg.] (CEREB).
- 1♂: [Afrique de l'Ouest, **Bénin**, Donga, Bassila, Pénésoulou, forêt de Pénélan, (9°14'50"N/1°31'45"E, 392m), 27.V.2013, ultra-violet, Alain Coache leg.] (CEREB).
- 1♀: [**Bénin**, Goutansoukpa, light trap, forest area, Jun. 2007, Col. G. Goergen] (IITA).
- 1♂: [**Burkina Faso**: Comoé, Koflandé (village), 290m (10°14'42"N/004°27'50"O), 4.VII.2006, zone soudanienne, savane boisée, piège lumineux, F. & S. Génier, 2006-01] [coléoptères du Burkina Faso, BF014516] (IRSNB).
- 1♂: [**Burkina Faso**: Comoé, Koflandé (village), 290m (10°14'42"N/004°27'50"O), 4.VII.2006, zone soudanienne, savane boisée, piège lumineux, F. & S. Génier, 2006-01] [coléoptères du Burkina Faso, BF014514] (FGIC).
- 1♂: [**Burkina Faso**: Comoé, Koflandé (village), 290m (10°14'42"N/004°27'50"O), 4.VII.2006, zone soudanienne, savane boisée, piège lumineux, F. & S. Génier, 2006-01] [coléoptères du Burkina Faso, BF014515] (FGIC).
- 1♂: [**Burkina Faso**: Comoé, Koflandé (village), 290m (10°14'42"N/004°27'50"O), 4.VII.2006, zone soudanienne, savane boisée, piège lumineux, F. & S. Génier, 2006-01] [coléoptères du Burkina Faso, BF014513] [spécimen photographié par François Génier] (FGIC).
- 1♀: [**Burkina Faso**: Comoé, Koflandé (village), 290m (10°14'42"N/004°27'50"O), 4.VII.2006, zone soudanienne, savane boisée, piège lumineux, F. & S. Génier, 2006-01] [coléoptères du Burkina Faso, BF014517] (FGIC).
- 1♀: [**Burkina Faso**: Comoé, Koflandé (village), 290m (10°14'42"N/004°27'50"O), 4.VII.2006, zone soudanienne, savane boisée, piège lumineux, F. & S. Génier, 2006-01] [coléoptères du Burkina Faso, BF014518] (IRSNB).

#### Description

**Mesures.** – ♂: longueur: 10.5 mm, largeur: 4 mm, ratio LB/IB (n = 9): 1.94 (1.94 – 2.02).

**Corps.** – Relativement allongé, latéralement subparallèle, subplan, brun rougeâtre. – Suture, taches linéaires longitudinales des élytres, tarsi et face ventrale brun noirâtre, faiblement brillant.

**Tête.** – *Clypeus* arrondi, entièrement rebordé. – Base de la tête (d'œil à œil) de largeur subégale à la base du pronotum. – *Antennes* de 10 articles, massue antennaire aussi longue que le *flagellum*.

**Pronotum.** – Subrectangulaire, LP/IP (n = 9): 0.50 (0.48 – 0.50), côtés régulièrement arrondis de la base à l'apex, angles antérieurs faiblement saillants, entièrement rebordé.

**Elytres.** – Subparallèles, LE/IE (n = 9): 1.54 (1.51 – 1.59). – *Epiplures* entiers. – *Côtes* élytrales peu marquées. – *Calli* huméraux faiblement dessinés. – *Calli* apicaux arrondis et saillants. – *Scutellum* triangulaire. – *Pygidium* arrondi et entièrement rebordé, dépassant faiblement l'apex élytral. –



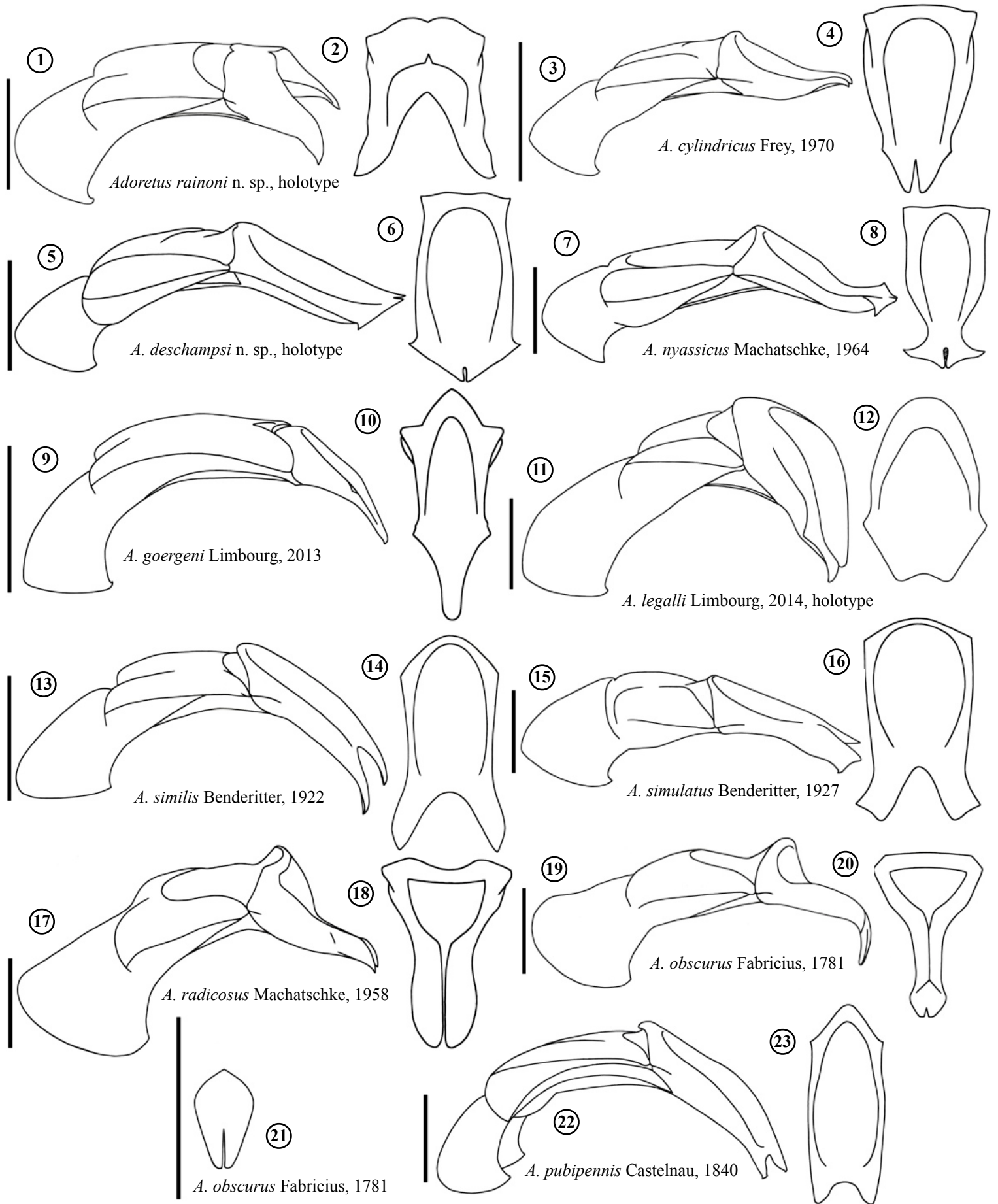


Fig. 1-23. - Edéages en vue latérale et paramères en vue dorsale (échelle = 1 mm).

- 1&2: *Adoretus rainoni* n. sp., holotype. - 3&4: *A. cylindricus* Frey, 1970. - 5&6: *A. deschampsi* n. sp., holotype. - 7&8: *A. nyassicus* Machatschke, 1964. - 9&10: *A. goergeni* Limbourg, 2013. - 11&12: *A. legalli* Limbourg, 2014, holotype. - 13&14: *A. similis* Benderitter, 1922. - 15&16: *A. simulatus* Benderitter, 1927. - 17&18: *A. radicosus* Machatschke, 1958. - 19&20: *A. obscurus* Fabricius, 1781. - 21: *A. obscurus* Fabricius, 1781 (apex des paramères). - 22&23: *A. pubipennis* Castelnau, 1840.

*Abdomen* concave, *apophyse* subrectangulaire à la base du prosternum.

**Pattes.** – *Protibias* tridentés. – Gros ongle des pattes antérieures et médianes bifide, 1/3 plus long que le deuxième. – Gros ongle des pattes postérieures entier, ½ fois plus long que le deuxième.

**Ponctuation.** – *Tête* et *pronotum* fortement ponctués (petits points ronds, peu profonds et serrés). – *Stries* constituées de gros points ovoïdes serrés et peu profonds. – Ponctuation des *interstries* identique, mais les points plus petits. – *Pygidium* faiblement verniculé.

**Pilosité.** – Entièrement recouvert de courtes squames, blanc jaunâtre, couchées et relativement serrées, progressivement dressées à partir de la *déclivité élytrale*. – Lignes de squames groupées sur les *côtes élytrales* en alternance avec des bandes glabres. – *Calli* apicaux surmontés d'une touffe de squames dressées. – *Pygidium* couvert de squames couchées, plus longues et dressées sur le disque. – *Face ventrale* couverte de squames blanches, couchées, légèrement plus longues. – Soies courtes et dressées sur les *canthus* et sur les marges latérales du *pronotum*.

**Edéage.** – *Paramères* fortement sclérifiés, courts, subparallèles dans la partie basale, fortement échancré en son centre (vue dorsale), lobes divergents et effilés, orifice de sortie du pénis au niveau de la base de l'échancrure. – Lobes des paramères fortement sinués dorsalement et ventralement, faiblement incurvés interno-ventralement en vue latérale.

♀: longueur: 10.5 - 11 mm, largeur: 4 mm.

**Derivatio nominis.** – Amicalement dédiée à Bernard RAINON (Chassagny, France) qui a collecté la majorité des spécimens.

**Commentaires.** – Les caractères distinctifs sont donnés en comparaison avec *Adoretus cylindricus* FREY, 1970.

### *Adoretus cylindricus* FREY, 1970

(Fig. 3-4, 69)

#### Matériel typique examiné

**Holotype** ♂: [Ghana, Banda-Nkwanta, IX.1965, Endrödy-Younga leg.] [Type] [Type *Lepadoretus cylindricus* n. sp. det. G. FREY, 1967/68] [Holotype *Lepadoretus cylindricus* ♂ FREY, 1970 det. POL LIMBOURG, 2012] (NHMB).

**Paratype** ♂: [Ghana, Banda-Nkwanta, IX.1965, Endrödy-Younga leg.] [Paratype] [*Lepadoretus cylindricus* n. sp. det. G. FREY, 1967/68] (NHMB)

**Paratype** ♀: [Ghana, Banda-Nkwanta, VII.1965, Endrödy-Younga leg.] [Paratype] [*Lepadoretus cylindricus* n. sp. det. G. FREY, 1967/68] (NHMB)

#### Matériel additionnel examiné

##### République du Bénin:

– 2♂: Donga, Bassila, Saramanga, forêt de Goutansoukpa, (9°12'35"N/1°50'16"E, 341m), 23.X.2011, à la lumière, Bernard Rainon leg. (CEREB).

– 1♂: Donga, Bassila, Pénésoulou, stade de foot, (9°14'15"N/1°33'12"E, 415m), 14.X.2012, ultra-violet, Alain Coache leg. (CEREB).

– 2♂: Donga, Bassila, Pénésoulou, forêt de Pénélan, (9°14'50"N/1°31'45"E, 392m), 15.X.2012, à la lumière, Alain Coache leg. (CEREB).

– 1♂: Donga, Bassila, Pénésoulou, stade de foot, (9°14'15"N/1°33'12"E, 415m), 07.XI.2012, ultra-violet, Alain Coache leg. (CEREB).

– 1♂: Donga, Bassila, Pénésoulou, stade de foot, (9°14'15"N/1°33'12"E, 415m), 16.X.2012, ultra-violet, Alain Coache leg. (CEREB).

– 1♂: forêt de Pénélan, 11.X.2012, ultra-violet, Rec. Alain Coache (IRSNB).

– 1♂: forêt de Pénésoulou, 18.X.2012, ultra-violet, Alain Coache leg. (PCPL).

– 1♂: Afrique de l'Ouest, Donga, Bassila, Pénésoulou, forêt de Pénélan, (9°14'50"N/1°31'45"E, 392m), 23.V.2013, ultra-violet, Alain Coache leg. (CEREB).

– 4♂: Afrique de l'Ouest, Donga, Bassila, Pénésoulou, forêt de Pénélan, (9°14'50"N/1°31'45"E, 392m), 27.V.2013, ultra-violet, Alain Coache leg. (CEREB).

– 1♀: Donga, Bassila, Pénésoulou, forêt de Pénélan, (9°14'50"N/1°31'45"E, 392m), 27.V.2013, ultra-violet, Bernard Rainon leg. (CEREB).

– 1♂: Donga, Bassila, Pénésoulou, forêt de Pénélan, (9°14'50"N/1°31'45"E, 392m), 02.VII.2013, ultra-violet, Bernard Rainon leg. (CEREB).

##### Guinée:

– 1♀: Labé, IV.1964, J. Dedycker (MRAC).

##### Côte d'Ivoire:

– 1♀: Louba, VI.2000, P. Moretto leg. (PCPL).

– 1♀: Danangoro (Maraoué), VI.1975, P. M. Elsen (MRAC).

– 1♀: Danangoro (Maraoué), 13.IV.1976, P. M. Elsen (RBINS).

– 1♀: Niakaramandougou, 21.X.1975, P. M. Elsen (MRAC).

##### Ghana:

– 1♀: Brong-Ahafo reg., Bui camp, 130m, (N817/W215), Dr. S. Endrody-Younga/27.X.1965, light trap (NHMB).

– 1♀: Brong-Ahafo reg., Bui camp, 130m, (N817/W215), Dr. S. Endrody-Younga/11-15.XI.1965, light trap (NHMB).

– 1♀: Northern region, Banda-Nkwanta, 150m, (N822/W208), Dr. S. Endrody-Younga/14-18.VIII.1965, light trap (NHMB).

– 1♀: Northern region, Banda-Nkwanta, 150m, (N822/W208), Dr. S. Endrody-Younga/07-13.X.1965, light trap (NHMB).

– 1♀: Oubanghi-Chari, Bangui, I-III.1968, ex. Coll. Breuning (MRAC).

##### Mali:

– 1♂: Kolan, X.2002 (PCMF).

##### Nigeria-Kamerun:

– 1♀: 1955-56, Bechyne (NHMB).

##### Nigeria:

– 1♂: Kaduna, 07.X.1974, R. Frieser ded. (MRAC).

##### Sénégal:

– 1♂: Sénégal Oriental, Parc National du Niokolo Koba, gué de Damantan, (13°02'44"N/13°19'13"O, 19 m.), 26.X.2009, ultra-violet, Alain Coache leg. (OCIS).

**Commentaires.** – Décrit du Ghana, cité pour la première fois de la République du Bénin.

*Adoretus rainoni* n. sp. est morphologiquement proche de *A. cylindricus* FREY, 1970 mais en diffère par les caractères suivants:

– *A. rainoni* ♂:

Longs poils nettement séparés sur le disque du pygidium. Edéage: paramères fortement sclérifiés, courts, subparallèles dans la partie basale, fortement échancré en son centre (vue dorsale), lobes divergents et effilés, orifice de sortie du pénis au niveau de la base de l'échancrure; lobes des paramères fortement sinués dorsalement et ventralement; faiblement incurvés interno-ventralement en vue latérale (Fig. 1-2).

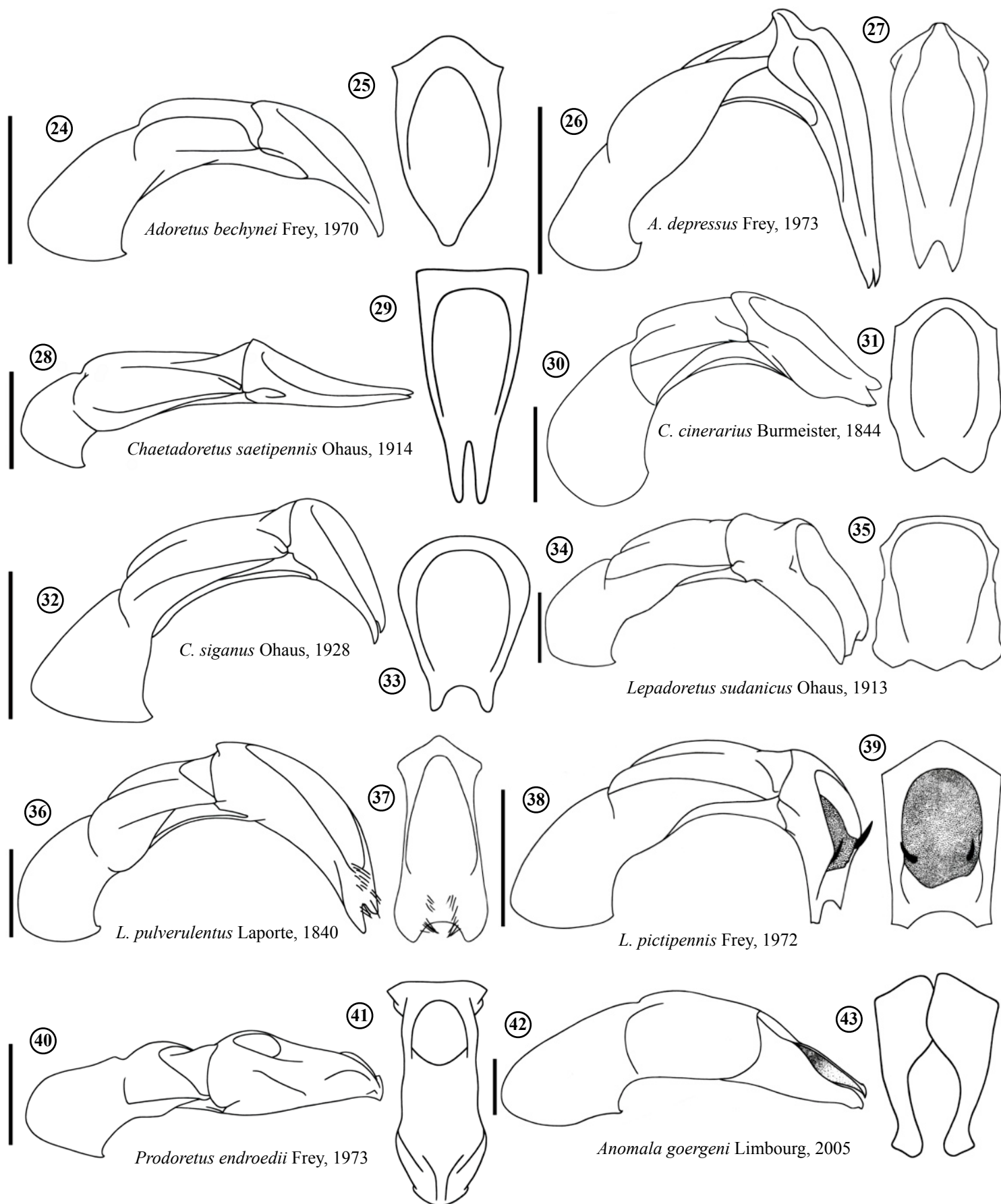


Fig. 24-43. - Édages en vue latérale et paramères en vue dorsale (échelle = 1 mm).

- 24&25: *Adoretus bechynei* Frey, 1970. - 26&27: *A. depressus* Frey, 1973. - 28&29: *Chaetadoretus saetipennis* Ohaus, 1914. - 30&31: *C. cinerarius* Burmeister, 1844. - 32&33: *C. siganus* Ohaus, 1928. - 34&35: *Lepadoretus sudanicus* Ohaus, 1913. - 36&37: *L. pulverulentus* Laporte, 1840. - 38&39: *L. pictipennis* Frey, 1972. - 40&41: *Prodoretus endroedii* Frey, 1973. - 42&43: *Anomala goergeni* Limbourg, 2005.

– *A. cylindricus* ♂:

Longs poils agglutinés à l'apex du pygidium.

Edéage: paramères subtriangulaires, doublement sinués à l'apex, lobes non divergents mais apicalement séparés (vue dorsale); paramères ventralement sinués au tiers apical en vue latérale (Fig. 3-4).

*Adoretus deschampsi* n. sp.

(Fig. 5-6, 70)

**Matériel typique examiné**

**Holotype** ♂: [Afrique, Ghana, Kibi, forêt de Kibi, 14.II.2010, ultra-violet, Alain Coache leg.] (IRSNB).

**Paratypes:**

– 1♂: [Côte d'Ivoire, Dimbroko] [R. Mus. Hist. Nat. Belg. I. G. 12.595] (IRSNB).

– 1♂: [COLL. MUS. TERVUREN, Côte d'Ivoire: Koun-Abronso, V.1962, J. Decelle] (MRAC).

– 1♂: [Afrique de l'Ouest, Bénin, forêt de Houéyogbé, 08.V.2013, ultra-violet, rec. Alain Coache] (CEREB).

**Description**

**Mesures.** – ♂: longueur: 10 - 10.5 mm, largeur: 4.5 mm; ratio LB/IB (n = 4): 1.92 (1.74 – 1.92).

**Corps.** – Relativement allongé, latéralement subparallèle, subplan, brun clair. – Tête, massues antennaires et tarsi rougeâtre, faiblement brillant.

**Tête.** – *Clypeus* arrondi, entièrement rebordé. – Base de la tête (d'œil à œil) de largeur subégale à la base du pronotum. – *Antennes* de 10 articles, massue antennaire aussi longue que le *flagellum*.

**Pronotum.** – Subrectangulaire; LP/IP (n = 4): (0.43 – 0.48), côtés régulièrement arrondis de la base à l'apex, angles antérieurs faiblement saillants, entièrement rebordé.

**Elytres.** – Subparallèles; LE/IE (n = 4): (1.41 – 1.64). – *Epiptères* entiers. – *Côtes* élytrales marquées. – *Calli* huméraux faiblement dessinés. – *Calli* apicaux arrondis, non saillants. – *Scutellum* triangulaire. – *Pygidium* arrondi, entièrement rebordé, dépassant faiblement l'apex élytral. – *Abdomen* concave, *apophyse* arrondie à la base du prosternum.

**Pattes.** – *Protibias* tridentés. – Gros ongle des pattes antérieures et médianes bifide, ½ plus long que le deuxième. – Gros ongle des pattes postérieures entier, ½ fois plus long que le deuxième.

**Ponctuation.** – *Clypeus* couvert de petits tubercules. – *Front*, *vertex* et *pronotum* ponctués (petits points ronds, peu profonds et peu serrés). – *Stries* constituées de petits points croissantiformes, serrés, peu profonds. – Ponctuation des *interstries* identique. – *Pygidium* faiblement verniculé.

**Pilosité.** – Entièrement recouvert de courts poils squameux, blancs, couchés sur le *disque élytral*, plus longs et dressés sur les *marges*. – Alternance de soies jaunes au niveau des *epiptères*. – Disque du *pygidium* couvert de longues soies blanches dressées, plus courtes, squameuses et couchées sur les *marges*. – *Face ventrale* couverte de fins poils squameux couchés. – Présence sur l'*abdomen* de points sétigères isolés, dressés. – Soies courtes et dressées sur les *canthus* et sur les *marges latérales* du *pronotum*.

**Edéage.** – *Paramères* latéralement faiblement sinués, subparallèles, *apex* triangulaire débordant latéralement, profonde encoche en son centre (vue dorsale). – *Paramères* fortement sinués subapicalement, *apex* dorsalement incurvé (vue latérale).

♀: inconnue.

**Derivatio nominis.** – Amicalement dédié à Pascal DESCHAMPS (Seine et Marne, Quincy-Voisins, FRANCE), pour sa participation active à certaines de nos expéditions.

**Commentaires.** – Les caractères distinctifs sont donnés en comparaison avec *Adoretus nyassicus* MACHATSCHKE, 1964

*Adoretus nyassicus* MACHATSCHKE, 1964

(Fig. 7-8, 71)

**Matériel typique examiné**

– **Holotype** ♂: [Nyassa Ld. Chivoma] [*cribrosus* HAR.] [*Ador.* n. sp. *fusculus* groupe *nyassicus* OHAUS] [Holotypus *Adoretus nyassicus* m. MACHATSCHKE] (MNHUB).

– **Allotype** ♀: [Mozamb., Luabo, Ssambesi, XII.1959, B. u. P. Stuckenberg] [Museum FREY Tutzing] [Allotypus *Adoretus nyassicus* m. MACHATSCHKE] (NHMB).

– **Paratypes**: 2♂: [Mozamb., Luabo, Ssambesi, XII.1959, B. u. P. Stuckenberg] [Museum FREY Tutzing] [Paratypus *Adoretus nyassicus* m. MACHATSCHKE] (NHMB).

**Matériel additionnel examiné**

– **Côte d'Ivoire**: 1♂: Comoe, IV.1998, P. Moretto leg. (PCPL).

– **Nigeria**: 2♂: North, Lama Burra G.R. 630m (11°04'57N/8°37'26E), 21-25.VII.2006, P. Léonard & E. Vingerhoedt leg. (PCPL).

– **Malawi**: 1♂: Zomba, Upp. Shire R., 3000ft. IV-V.90, Dr. P. Rendall (MNHUB).

– **Mozambique**: 1♂, 1♀: Luabo, Ssambesi, XII.1959, B. u. P. Stuckenberg (NHMB).

– **République d'Afrique du Sud**: 1♂: Lowveld Reg., 300m, 10-25.IX.2008, J. Grosche & J. Rillich leg. (PCAR).

**Commentaires.** – *Adoretus deschampsi* n. sp. est morphologiquement proche de *A. nyassicus* MACHATSCHKE, 1964 et en diffère exclusivement par l'édéage:

– *A. deschampsi*: paramères latéralement faiblement sinués, subparallèles, apex triangulaire débordant latéralement, profonde encoche en son centre en vue dorsale; paramères fortement sinués subapicalement, apex dorsalement légèrement incurvé en vue latérale (Fig. 5-6).

– *A. nyassicus*: paramères latéralement fortement sinués, apex fortement sinué antérieurement, débordant latéralement en vue dorsale; paramères droits, apex dorsalement non incurvés en vue latérale (Fig. 7-8).

*Adoretus goergeni* LIMBOURG, 2013

(Fig. 9-10, 72)

**Matériel typique examiné****Paratypes:**

– 1♀: [Benin, Natitingou, light trap, XII.1996, Col. G. Goergen] (IITA).

– 1♂, 3♀: [Benin, Pénésoulou, forêt de Goutansoukpa (9°12'35"N/1°50'16"E, 341m.), 21.X.2011, à la lumière, Bernard Rainon leg.] (CEREB).

**Matériel additionnel examiné****République du Bénin:**



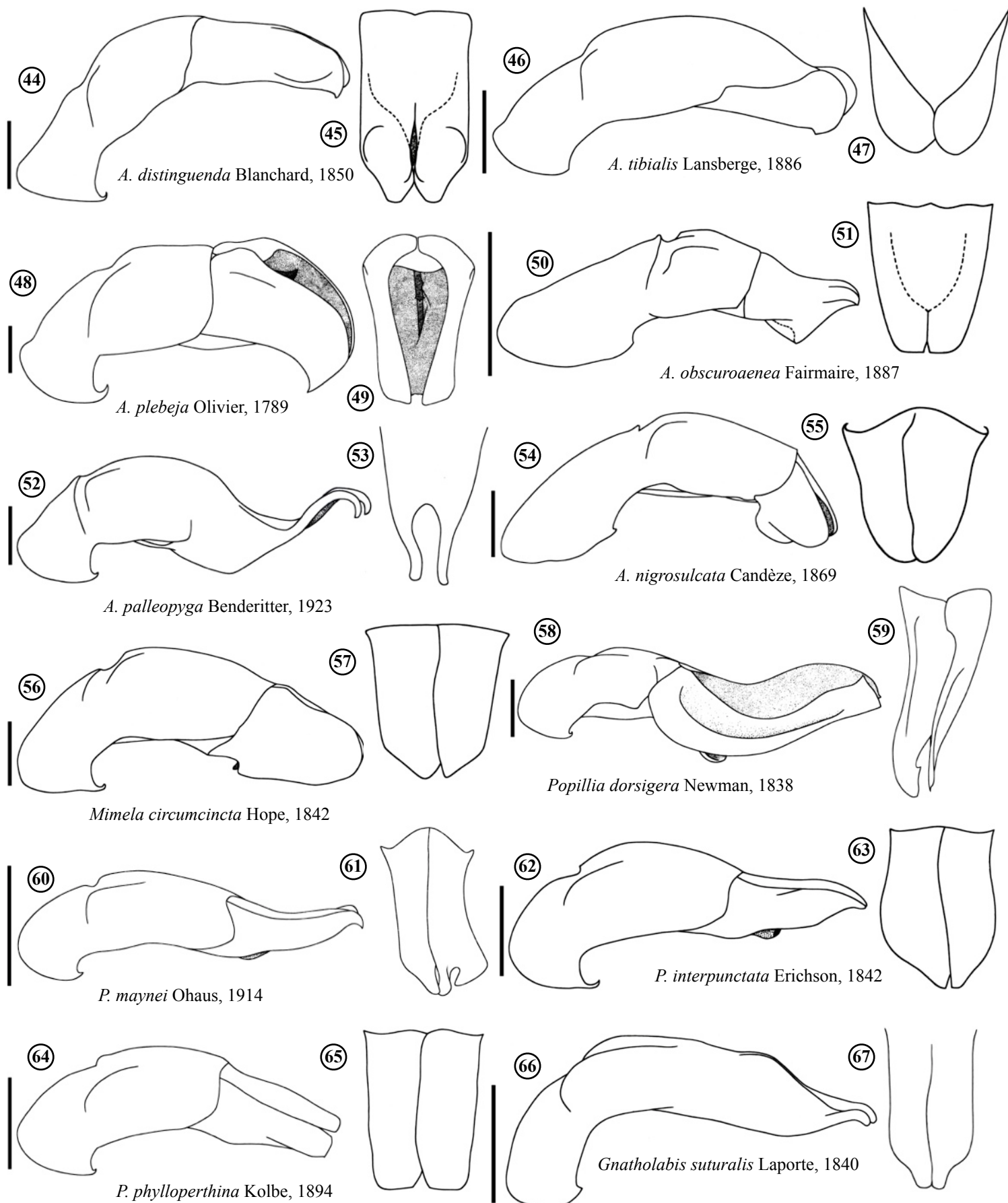


Fig. 44-67. - Édages en vue latérale et paramères en vue dorsale (échelle = 1 mm).

- 44&45: *Anomala distinguenda* Blanchard, 1850. - 46&47: *A. tibialis* Lansberge, 1886. - 48&49: *A. plebeja* Olivier, 1789. - 50&51: *A. obsкуроaenea* Fairmaire, 1887. - 52&53: *A. palleopyga* Benderitter, 1923. - 54&55: *A. nigrosulcata* Candèze, 1869. - 56&57: *Mimela circumcincta* Hope, 1842. - 58&59: *Popillia dorsigera* Newman, 1838. - 60&61: *P. maynei* Ohaus, 1914. - 62&63: *P. interpunctata* Erichson, 1842. - 64&65: *P. phylloperthina* Kolbe, 1894. - 66&67: *Gnatholabis suturalis* Laporte, 1840.

- 1♀: Atakora, Tanguiéta, Batia, Parc National de la Pendjari, (10°53'37"N/1°29'44"E, 246m), 10.XI.2012, ultra-violet, Alain Coache leg. (CEREB).
- 1♀: Engaradebou, 10.V.2008, D. Gnanvo leg. (CVDB).
- 3♂, 2♀: Goutansoukpa, light trap, forest area, Jun. 2007, Col. G. Goergen (IITA).
- 1♀: Goutansoukpa, light trap, lawn, Oct. 1999, Col. G. Goergen (IITA).

**Commentaires.** – Nouvelles données pour cette espèce décrite en 2013.

*Adoretus legalli* LIMBOURG, 2014

(Fig. 11-12, 73)

- 1♂, Paratype, [Bénin, Sérrou, sep.1998, Col. P. Legall] (CEREB).

**Commentaires.** – Décrit du Ghana et de la République du Bénin.

*Adoretus similis* BENDERITTER, 1922

(Fig. 13-14, 74, 103)

**République du Bénin:**

- 1♂: Pénésoulou, forêt de Goutansoukpa (9°12'35"N/1°50'16"E, 341m), 25.V.2011, à vue, Bernard Rainon leg. (CEREB).
- 1♂: Atlantique, Attogon, forêt de Niaouli, (6°44' 07"N/2°08'27"E, 117m), à la lumière, 28.IV.2012, Bernard Rainon leg. (CEREB).
- 1♂: Atlantique, Attogon, forêt de Niaouli, (6°44'07"N/2°08'27"E, 117m), à la lumière, 04.IX.2011, Bernard Rainon leg. (CEREB).
- 1♂: Atlantique, Attogon, forêt de Niaouli, (6°44'07"N/2°08'27"E, 117m), à la lumière, 14.IX.2011, Bernard Rainon leg. (CEREB).
- 1♂, 1♀: Atlantique, Attogon, forêt de Niaouli, (6°44'07"N/2°08' 27"E, 117m.), ultra-violet, 29.IV.2013, Alain Coache leg. (CEREB).
- 2♀: Atlantique, Attogon, forêt de Niaouli, (6°44'07"N/2°08'27"E, 117m), ultra-violet, 23.V.2013, Bernard Rainon leg. (CEREB).
- 2♀: Atlantique, Attogon, forêt de Niaouli, (6°44' 07"N/2°08'27"E, 117m), ultra-violet, 30.IV.2013, Alain Coache leg. (CEREB).
- 1♂: Mono, Lokossa, Houéyogbé, forêt de Houéyogbé, (6°33'43"N/1°51'02"E, 82m), ultra-violet, 08.V.2013, Alain Coache leg. (CEREB).
- 1♀: Donga, Bassila, Pénésoulou, forêt de Pénélan, (9°14'50"N/1°31'45"E, 392m), 27.V.2013, ultra-violet, Alain Coache leg. (CEREB).
- 1♂, 1♀: Zou, Dan, Agbotogbadji, forêt de Dan, bord du Zou, (7°26'32" N/2°11'57"E, 52m), 04.VI.2013, ultra-violet, Bernard Rainon leg. (CEREB).
- 1♀: Atlantique, Attogon, forêt de Niaouli, (6°44'07"N/2°08'27"E, 117m), ultra-violet, 01.V.2013, Bernard Rainon leg. (CEREB).

**Commentaires.** – Décrit de l'ex Congo Belge, cité pour la première fois de la République du Bénin.

*Adoretus simulatus* BENDERITTER, 1927

(Fig. 15-16, 75)

**République du Bénin:**

- 1♂: Afrique de l'Ouest, Pénésoulou, forêt de Pénélan, 27.V.2013, ultra-violet, rec. Alain Coache (CEREB).

**Commentaires.** – Décrit du Congo, Haut-Uele, également présent en Côte d'Ivoire, au Nigeria et au Cameroun (P. LIMBOURG et A. COACHE, 2011), cité pour la première fois de la République du Bénin.

*Adoretus radicosus* MACHATSCHKE, 1958

(Fig. 17-18, 76)

**République du Bénin:**

- 1♂: Zou, Zogbodomey, forêt de Lokoli (7°03'40"N/2°15'50"E, 10m), 13.V.2013, ultra-violet, Alain Coache leg. (CEREB).

**Commentaires.** – Décrit de Dimbroko, Côte d'Ivoire, cité pour la première fois de la République du Bénin.

*Adoretus obscurus* FABRICIUS, 1781

(Fig. 19-21, 77)

**République du Bénin:**

- 1♂, 2♀: Atakora, Tanguiéta, Batia, Parc National de la Pendjari, (10°53'37"N/1°29'44"E, 246m.), 24.VIII.2010, à la lumière, Bernard Rainon leg. (CEREB).
- 1♀: Atlantique, Attogon, forêt de Niaouli, (6°44'07"N/2°08'27"E, 117m), à la lumière, 28.IV.2012, Bernard Rainon leg. (CEREB).
- 1♂: Donga, Bassila, Saramanga, forêt de Goutansoukpa, (9°12'35"N/1°50'16"E, 341m.), à la lumière, 29.X.2011, Bernard Rainon leg. (CEREB).
- 1♂, 1♀: Zou, Bohicon, quartier Soglogon, (7°10'54"N/2°01'54"E, 200m), à la lumière, 14.IV.2012, Bernard Rainon leg. (CEREB).
- 1♂, Zou, Bohicon, quartier Soglogon, (7°10'54"N/2°01'54"E, 200m), ultra-violet, 24 IV 2013, Alain Coache leg. (CEREB).
- 1♂: Zou, Bohicon, quartier Soglogon, (7°10'54"N/2°01'54"E, 200m), ultra-violet, 27 IV 2013, Alain Coache leg. (CEREB).
- 1♂: Dan, Agbotogbadji, citée des buffles, bord du Zou, 17 V 2013, ultra-violet, Bernard Rainon leg. (CEREB).

**Commentaires.** – Décrit d'Afrique Equatoriale, sans autre précision, présent au Burkina Faso et au Cameroun, cité pour la première fois de la République du Bénin.

*Adoretus pubipennis* CASTELNAU, 1840

(Fig. 22-23, 78, 102)

**République du Bénin:**

- 1♂: Bonou, Gnanhouzoumé (06°55'N/02°24'E), 13.IX.2006, J. L. Boevé leg. (RBINS).
- 1♂: Malanville, 27.VII.1994, light trap, Coll. H. E. Davis (RBINS).
- 2♂, 1♀: Donga, Bassila, Saramanga, forêt de Goutansoukpa, (9°12'35"N/1°50'16"E, 341m.), à la lumière, 15.XI.2011, Bernard Rainon leg. (CEREB).
- 1♂: Donga, Bassila, Saramanga, forêt de Goutansoukpa, (9°12'35"N/1°50'16"E, 341m.), à la lumière, 23.X.2011, Bernard Rainon leg. (CEREB).
- 1♀: Donga, Bassila, Saramanga, forêt de Goutansoukpa, (9°12'35"N/1°50'16"E, 341m.), à la lumière, 29.X.2011, Bernard Rainon leg. (CEREB).
- 1♂, 1♀: Donga, Bassila, Pénésoulou, forêt de Pénélan, (9°14'50"N/1°31'45"E, 392m.), 15.X.2012, à la lumière, Alain Coache leg. (CEREB).



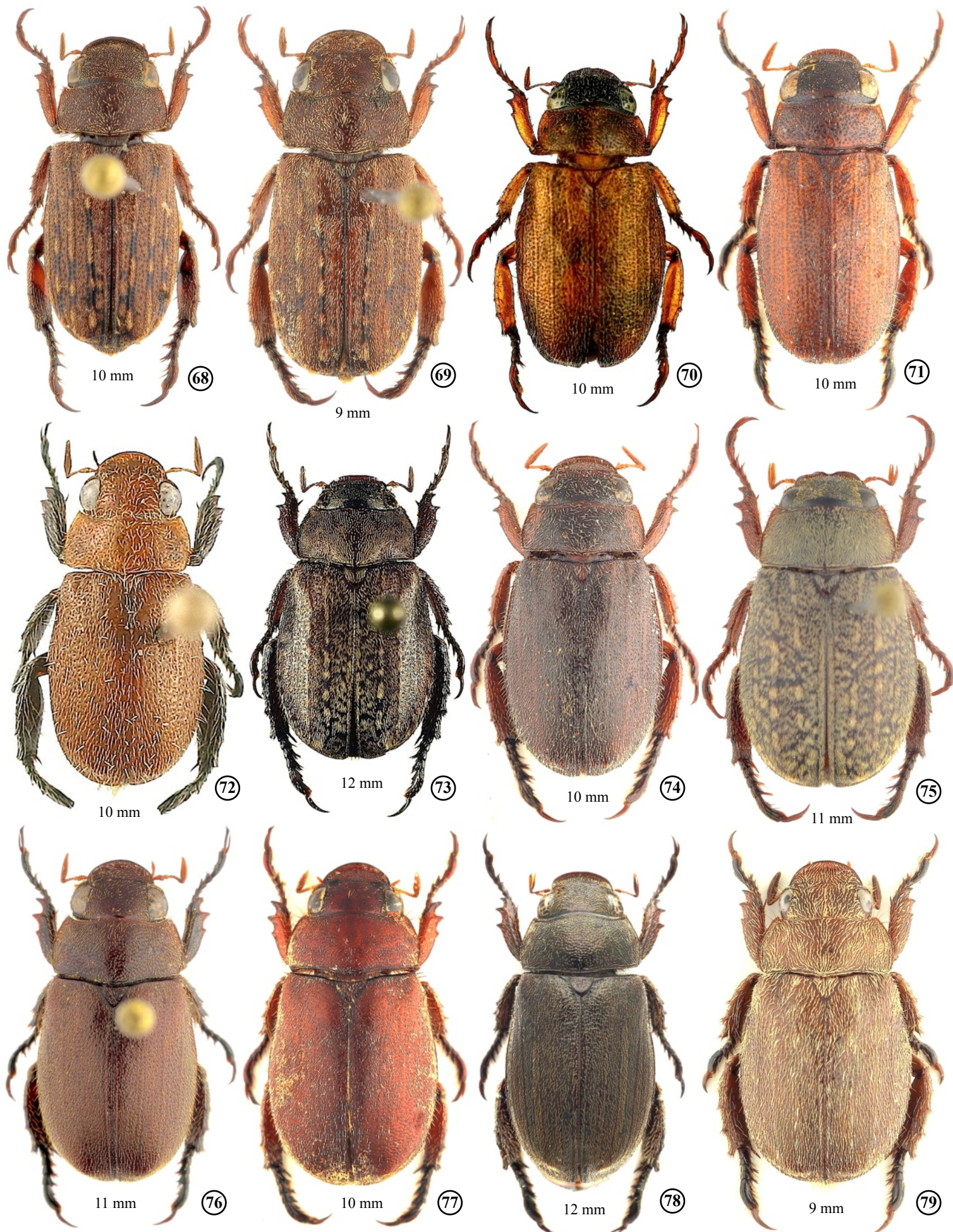


Fig. 68-79. - Habitus, vue dorsale.

- 68: *Adoretus rainoni* n. sp., holotype. - 69: *A. cylindricus* Frey, 1970. - 70: *A. deschampsii* n. sp., holotype. - 71: *A. nyassicus* Machatschke, 1964. - 72: *A. goergeni* Limbourg, 2013. - 73: *A. legalli* Limbourg, 2014, holotype. - 74: *A. similis* Benderitter, 1922. - 75: *A. simulatus* Benderitter, 1927. - 76: *A. radicosus* Machatschke, 1958. - 77: *A. obscurus* Fabricius, 1781. - 78: *A. pubipennis* Castelnau, 1840. - 79: *A. bechynei* Frey, 1970.



– 1♂: Donga, Bassila, Pénésoulou, stade de foot, (9°14'15"N/1°33'12"E, 415m), 05.XI.2012, ultra-violet, Alain Coache leg. (CEREB).

– 3♂, 2♀: Donga, Bassila, Pénésoulou, stade de foot, (9°14'15"N/1°33'12"E, 415m), 05.XI.2012, ultra-violet, Alain Coache leg. (CEREB).

– 1♂: Donga, Bassila, Pénésoulou, forêt de Pénélan, (9°14'50"N/1°31'45"E, 392m), 27.V.2013, ultra-violet, Alain Coache leg. (CEREB).

– 1♂: Donga, Bassila, Pénésoulou, forêt de Pénélan, (9°14'50"N/1°31'45"E, 392m), 23.V.2013, ultra-violet, Alain Coache leg. (CEREB).

– 1♂: Zou, Dan, Agbotogbadji, forêt de Dan, bord du Zou, (7°26'32"N/2°11'57"E, 52 m), 04.VI.2013, ultra-violet, Bernard Rainon leg. (CEREB).

– 1♀: Pénésoulou, forest area, Nov. 2002, Col. G. Goergen (IITA).

– 2♀: Pendjari game park, May 2001, Col. G. Goergen (IITA).

**Commentaires.** – Décrit du Sénégal, largement répandu jusqu'en République Démocratique du Congo, cité pour la première fois de la République du Bénin.

### *Adoretus bechynei* FREY, 1970

(Fig. 24-25, 79)

#### République du Bénin:

– 1♂, 3♀: Atakora, Tanguiéta, Batia, Parc National de la Pendjari, (10°53'37"N/1°29'44"E, 246m), 24.VIII.2010, à la lumière, Bernard Rainon leg. (CEREB).

– 1♀: Atakora, Tanguiéta, Batia, Parc National de la Pendjari, (10°53'37"N/1°29'44"E, 246m), 06.XI.2012, ultra-violet, Alain Coache leg. (CEREB).

– 1♂: Atakora, Tanguiéta, Batia, Parc National de la Pendjari, (10°53'37"N/1°29'44"E, 246m), 07.XI.2012, ultra-violet, Alain Coache leg. (CEREB).

– 1♀: Atakora, Tanguiéta, Batia, Parc National de la Pendjari, (10°53'37"N/1°29'44"E, 246m), 08.XI.2012, ultra-violet, Alain Coache leg. (CEREB).

– 1♀: Atakora, Tanguiéta, Batia, Parc National de la Pendjari, (10°53'37"N/1°29'44"E, 246m), 10.XI.2012, ultra-violet, Alain Coache leg. (CEREB).

– 1♀: Atakora, Tanguiéta, Batia, Parc National de la Pendjari, (10°53'37"N/1°29'44"E, 246m), 11.XI.2012, ultra-violet, Alain Coache leg. (CEREB).

– 1♂: Sérou, forest area, Dec. 2006, Col. G. Goergen (IITA).

– 1♀: Natitingou, light trap, town border, Jan. mar. 1997, Col. G. Goergen (IITA).

– 1♀: Dassa, light trap, lawn, Oct. 1996, Col. G. Goergen (IITA).

**Commentaires.** – Décrit du Mali et du Soudan, cité pour la première fois de la République du Bénin.

### *Adoretus depressus* FREY, 1973

(Fig. 26-27, 80)

#### République du Bénin:

– 1♂: Pénésoulou, light trap, forest, Apr. 2003, Col. G. Goergen (IITA).

– 1♂: Goutansoukpa, light trap, forest, Jul. 2006, Col. G. Goergen (IITA).

– 1♀: Zou, Zogbodomey, forêt de Lokoli (7°03'40"N/2°15'50"E, 10m), 08 VI 2013, ultra-violet, Alain Coache leg. (CEREB).

– 1♀: Zou, Bohicon, quartier Soglogon, (7°10'54"N/2°01'54"E, 200m), 28 IV 2013, ultra-violet, Alain Coache leg. (CEREB).

– 1♀: Donga, Bassila, Pénésoulou, forêt de Pénélan, (9°14'50"N/1°31'45"E, 392m), 23 V 2013, ultra-violet, Alain Coache leg. (CEREB).

– 1♂: Pénésoulou, forêt de Goutansoukpa, 21 X 2011, à la lumière, Bernard Rainon leg. (CEREB).

**Commentaires.** – Décrit du Ghana, cité pour la première fois de la République du Bénin.

### *Chaetadoretus saetipennis* OHAUS, 1914

(Fig. 28-29, 81)

#### République du Bénin:

– 1♂: Bonou, Gnanhouzoumé (06°55'N/02°24'E), 13.IX.2006, Malaise trap, J. L. Boevé leg. (RBINS).

– 2♂, 1♀: Zou, Zogbodomey, forêt de Lokoli (7°03'40"N/2°15'50"E, 10m), 13.V.2013, ultra-violet, Alain Coache leg. (CEREB).

**Commentaires.** – Initialement décrit du Cameroun et de l'Angola, signalé de la République du Bénin (LIMBOURG P., 2011).

### *Chaetadoretus cinerarius* BURMEISTER, 1844

(Fig. 30-31, 82)

#### République du Bénin:

– 1♂: Calavi IITA, 09.IV.1999, light trap: fallow, G. Goergen leg. (IRSNB).

– 2♀: Angaradebou, X.2008, C. Vanderbergh leg. (CVDB).

– 1♂, 1♀: Mono, Lokossa, quartier Agonvé, (6°38'11"N/1°42'28"E, 40m), à la lumière, 30.VI.2008, Bernard Rainon leg. (CEREB).

– 1♀: Atlantique, Attogon, forêt de Niaouli, (6° 44'07"N/2°08'27"E, 117m), à la lumière, 04.IX.2011, Bernard Rainon leg. (CEREB).

– 1♀: Donga, Bassila, Saramanga, forêt de Goutansoukpa, (9°12'35"N/1°50'16"E, 341m), à la lumière, 15 XI 2011, Bernard Rainon leg. (CEREB).

– 2♂, 1♀: Atakora, Tanguiéta, Batia, Parc National de la Pendjari, (10°53'37"N/1°29'44"E, 246m), 06.XI.2012, ultra-violet, Alain Coache leg. (CEREB).

– 1♀: Donga, Bassila, Pénésoulou, forêt de Pénélan, (9°14'50"N/1°31'45"E, 392m), 18.X.2012, ultra-violet, Alain Coache leg. (CEREB).

– 1♂: Mono, Athiémé (6°35'07"N/1°40'86"E, 14m), 21.III.2006, à la lumière, Bernard Rainon leg. (CEREB).

– 1♂: Mono, Lokossa, quartier Agonvé, (6°38'11"N/1°42'28"E, 40m), à la lumière, 07.X.2012, Alain Coache leg. (CEREB).

– 1♂, 1♀: Zou, Bohicon, quartier Soglogon (7°10'54"N/2°01'54"E, 200m), à la lumière, 24.V.2012, Bernard Rainon leg. (CEREB).

– 2♀: Zou, Bohicon, quartier Soglogon, (7°10'54"N/2°01'54"E, 200m), à la lumière, 14.IV.2012, Bernard Rainon leg. (CEREB).

– 1♂: Atlantique, Attogon, forêt de Niaouli, (6°44'07"N/2°08'27"E, 117m), ultra-violet, 01.V.2013, Bernard Rainon leg. (CEREB).

– 1♂: Atlantique, Attogon, forêt de Niaouli, (6°44' 07"N/2°08'27"E, 117m), ultra-violet, 02.V.2013, Alain Coache leg. (CEREB).

– 1♀: Atlantique, Attogon, forêt de Niaouli, (6°44'07"N/2°08'27"E, 117m), ultra-violet, 30. IV.2013, Bernard Rainon leg. (CEREB).

– 2♀: Mono, Lokossa, Houéyogbé, forêt de Houéyogbé, (6°33'43"N/1°51'02"E, 82m.), ultra-violet, 01.VI.2013, Alain Coache leg. (CEREB).



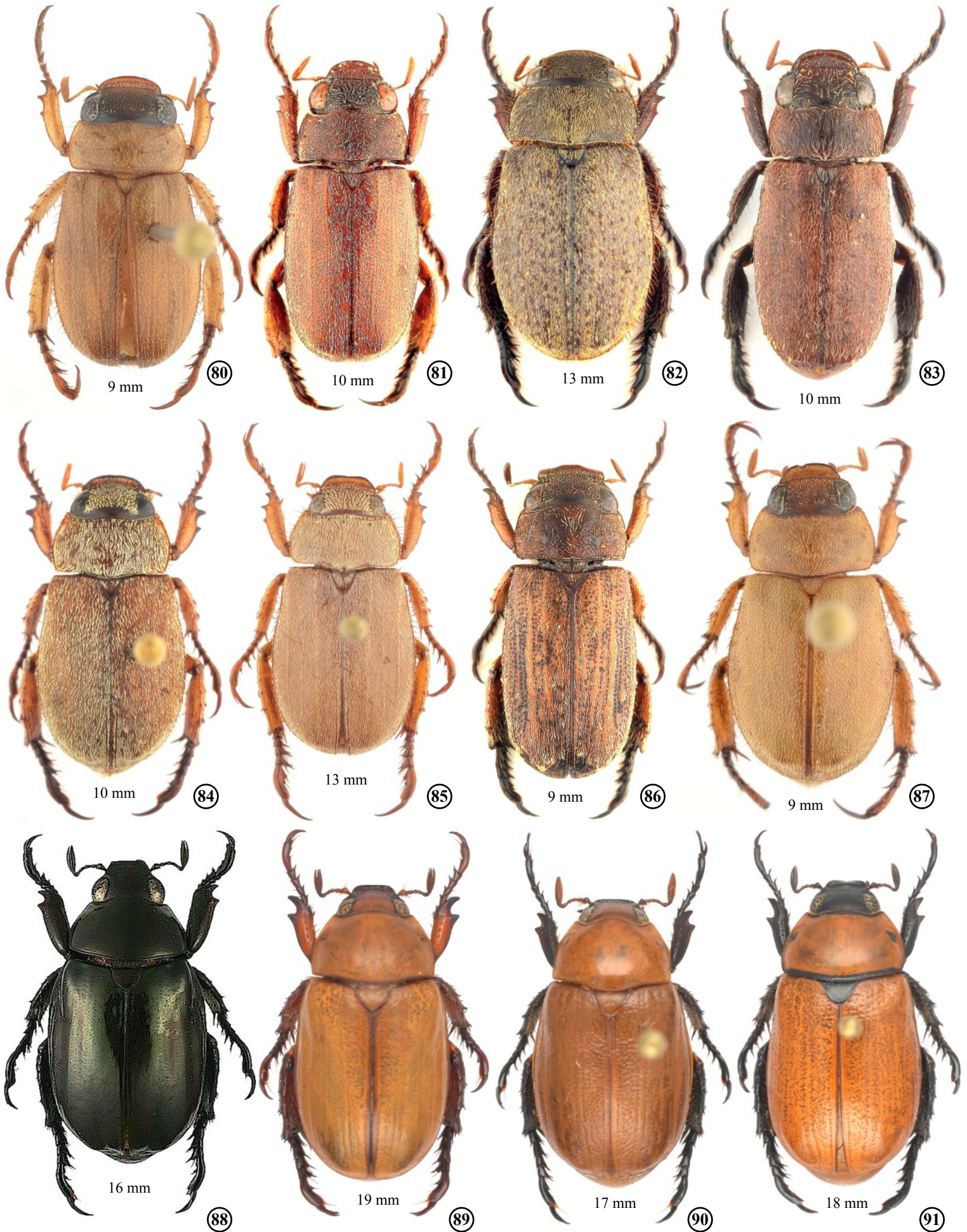


Fig. 80-91. - Habitus, vue dorsale.

- 80: *A. depressus* Frey, 1973. - 81: *Chaetadoretus saetipennis* Ohaus, 1914. - 82: *C. cinerarius* Burmeister, 1844. - 83: *C. siganus* Ohaus, 1928. - 84: *Lepadoretus sudanicus* Ohaus, 1913. - 85: *L. pulverulentus* Laporte, 1840. - 86: *L. pictipennis* Frey, 1972. - 87: *Prodoretus endroedii* Frey, 1973. - 88: *Anomala goergeni* Limbourg, 2005. - 89: *Anomala distinguenda* Blanchard, 1850. - 90: *A. tibialis* Lansberge, 1886. - 91: *A. plebeja* Olivier, 1789.

– 2♂: Zou, Zogbodomey, forêt de Lokoli, (7°03'40"N/2°15'50"E, 10m), à la lumière, 13.V.2013, Alain Coache leg. (CEREB).

– 1♀: Donga, Bassila, Pénésoulou, forêt de Pénélan, (9°14'50"N/1°31'45"E, 392m), 23.V.2013, ultra-violet, Alain Coache leg. (CEREB).

– 2♂, 2♀: Atlantique, Ouidah, forêt de Pahou (Ahozon), (6°23'03"N/2°09'32"E, 29m), 09.V.2013, ultra-violet, Bernard Rainon leg. (CEREB).

– 1♂: Donga, Bassila, Pénésoulou, forêt de Pénélan, (9°14'50"N/1°31'45"E, 392m), 15.VI.2013, ultra-violet, Alain Coache leg. (CEREB).

– 3♂, 1♀: Mono, Lokossa, centre ville, quartier Agonvé (9°14'50"N/1°31'45"E, 40m), 28.I.2013, à la lumière, Bernard Rainon leg. (CEREB).

– 1♀: Mono, Lokossa, Houéyogbé, forêt de Houéyogbé, (6°33'43"N/1°51'02"E, 82 m.), ultra-violet, 02.VI.2013, Alain Coache leg. (CEREB).

– 1♀: Mono, Athiéme, bord du Mono (6°14'20"N/1°40'00"E, 29m), 31.V.2013, ultra-violet, Alain Coache leg. (CEREB).

– 1♂: Zou, Zogbodomey, forêt de la Lama (6°55'52"N/2°08'25"E, 63m), ultra-violet, Bernard Rainon leg. (CEREB).

– 3♂, 1♀: Houéyogbé, forêt de Houéyogbé, 08 V 2013, ultra-violet, Bernard Rainon leg. (CEREB).

– 1♀: Pénésoulou, forest area, Nov. 2002, Col. G. Goergen (IITA).

– 1♀: Parakou, Okpara, lighth trap, lake shore, Jun. 1998, Col. G. Goergen (IITA).

– 1♀: Goutansoukpa, forest area, jul. 2007, Col. G. Goergen (IITA).

– 1♂, 1♀: Cotonou, sweep netting, Jan. 2003, Col. G. Goergen (IITA).

– 1♀: Goutansoukpa, forest area, jun. 2007, Col. G. Goergen (IITA).

– 1 ex.: Zou, Sahé, bord du Kouffo 14 V 2013, ultra-violet, Bernard Rainon leg. (CEREB).

**Commentaires.** – Décrit d'Afrique de l'Ouest, largement répandu du Sénégal à la République Démocratique du Congo, également présent en Ethiopie, cité pour la première fois de la République du Bénin.

### *Chaetadoretus siganus* OHAUS, 1928

(Fig. 32-33, 83)

#### République du Bénin:

– 2♂: Donga, Bassila, Pénésoulou, stade de foot, (9°14'15"N/1°33'12"E, 415m), 16.X.2012, ultra-violet, Alain Coache leg. (CEREB).

– 1♂: Donga, Bassila, Pénésoulou, forêt de Pénélan, (9°14'50"N/1°31'45"E, 392m), 27.V.2013, ultra-violet, Alain Coache leg. (CEREB).

**Commentaires.** – Décrit du Cameroun et de Sierra Leone, cité pour la première fois de la République du Bénin.

### *Lepadoretus sudanicus* OHAUS, 1913

(Fig. 34-35, 84)

#### République du Bénin:

– 1♂: Atakora, Pendjari, V.1997, P. Legall leg. (PCLG).

– 1♂: idem (PCPL).

– 1♂: Pendjari, Game Reserve, 02.IV.1997, light trap, G. Goergen leg. (IRSNB).

**Commentaires.** – Décrit du Nigeria, cité pour la première fois de la République du Bénin.

### *Lepadoretus pulverulentus* LAPORTE, 1840

(Fig. 36-37, 85)

#### République du Bénin:

– 1♂: Pénésoulou, light trap, forest, Apr. 2003, col. G.

Goergen (IITA).

– 1♀: Parc de la Pendjari, may 2001, G. Goergen leg. (IITA).

**Commentaires.** – Espèce largement répandue du Sénégal à l'Ethiopie, cité pour la première fois de la République du Bénin.

### *Lepadoretus pictipennis* FREY, 1972

(Fig. 38-39, 86)

#### République du Bénin:

– 1♀: Atakora, Tanguéta, Batia, Parc National de la Pendjari, (10°53'37"N/1°29'44"E, 246 m), 10.XI.2012, ultra-violet, Alain Coache leg. (CEREB).

– 2♂, 2♀: Donga, Bassila, Saramanga, forêt de Goutansoukpa (9°12'35"N/1°50'16"E, 341 m), à la lumière, 21 X 2011, Bernard Rainon leg. (CEREB).

– 2♀: Atlantique, Ouidah, forêt de Pahou (Ahozon) (6°23'03"N/2°09'32"E, 29m), 09.V.2013, Bernard Rainon leg. (CEREB).

**Commentaires.** – Décrit de Côte d'Ivoire, cité pour la première fois de la République du Bénin.

### PRODORETINA Ohaus, 1912

#### *Prodoretus endroedii* FREY, 1973

(Fig. 40-41, 87)

#### République du Bénin:

– 1♂: Atlantique, Atogon, forêt de Niaouli, (6°44'07"N/2°08'27"E, 117m), à la lumière, 28.IV.2012, Bernard Rainon leg. (CEREB).

– 1♀: Zou, Bohicon, quartier Soglogon, (7°10'54"N/2°01'54"E, 200m), à la lumière, 25.III.2012, Bernard Rainon leg. (CEREB).

– 2♂, 4♀: Zou, Bohicon, quartier Soglogon, (7°10'54"N/2°01'54"E, 200m), à la lumière, 14.IV.2012, Bernard Rainon leg. (CEREB).

– 1♂, 1♀: IITA Calavi, campus, lighth trap, 13 mar. 2002, Col. G. Goergen (IITA).

– 1♂, 1♀: IITA Calavi, campus, lighth trap, 14 mar. 2002, Col. G. Goergen (IITA).

– 1♀: IITA Calavi, campus, lighth trap, 20 mar. 20011, Col. G. Goergen (IITA).

– 1♀: IITA Calavi, campus, lighth trap, 28 mar. 1997, Col. G. Goergen (IITA).

– 1♀: IITA Calavi, campus, lighth trap, 20 mar. 1998, Col. G. Goergen (IITA).

**Commentaires.** – Décrit du Ghana, signalé du Sénégal et de Côte d'Ivoire (LIMBOURG P. et COACHE A., 2010), cité pour la première fois de la République du Bénin.



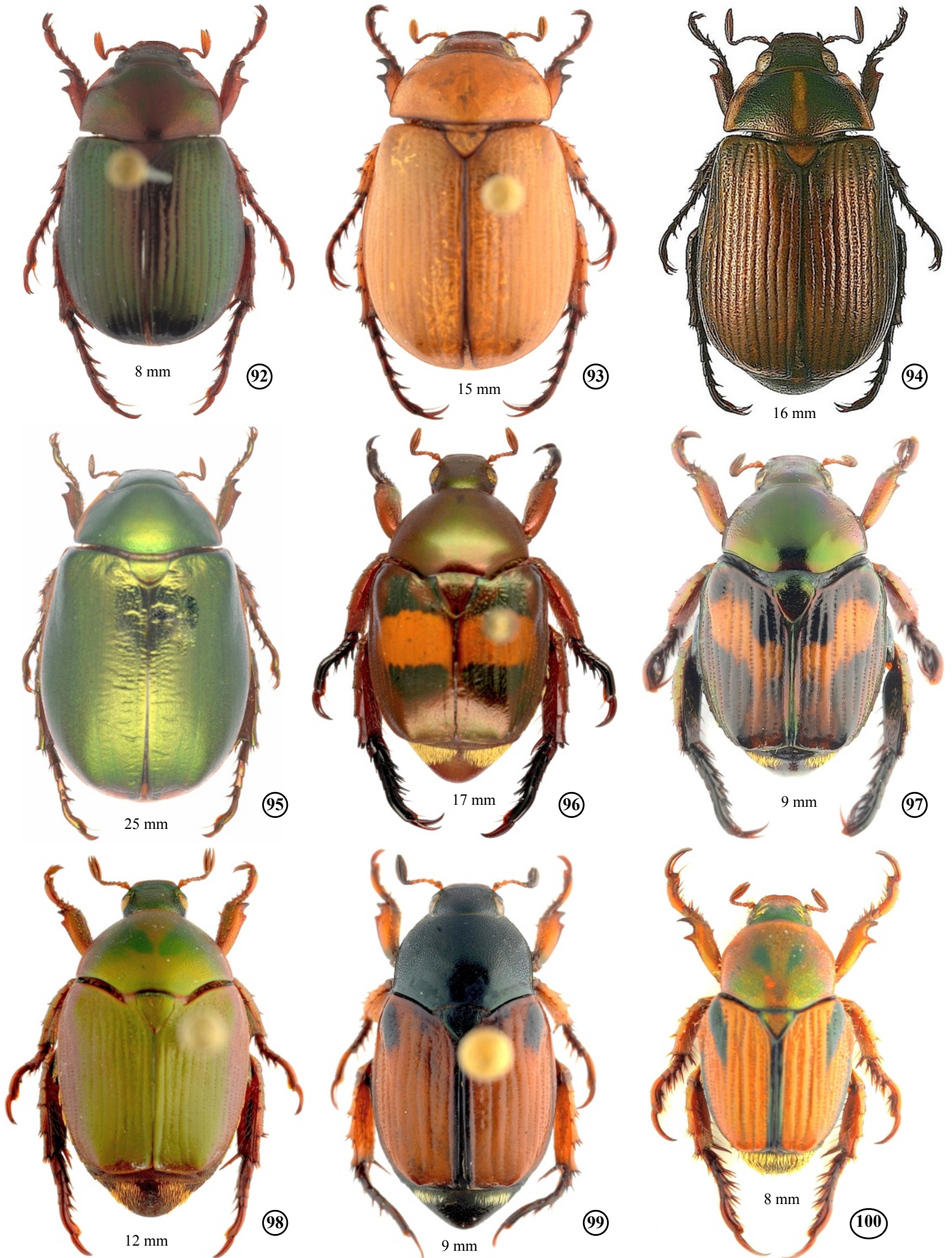


Fig. 92-100. - Habitus, vue dorsale.

- 92: *A. obsкуроaenea* Fairmaire, 1887. - 93: *A. palleopyga* Benderitter, 1923. - 94: *A. nigrosulcata* Candèze, 1869. - 95: *Mimela circumcincta* Hope, 1842. - 96: *Popillia dorsigera* Newman, 1838. - 97: *P. maynei* Ohaus, 1914. - 98: *P. interpunctata* Erichson, 1842. - 99: *P. phylloperthina* Kolbe, 1894. - 100: *Gnatholabis suturalis* Laporte, 1840.

**ANOMALINA** Mulsant, 1842***Anomala goergei*** LIMBOURG, 2005

(Fig. 42-43, 88, 104)

**Matériel typique examiné****Paratypes:** 1♀: [Bénin, Sérrou (9°45'N/3°10'E), Forest area, 10.1998, G. Goergen leg.] (IITA).**Matériel additionnel examiné****République du Bénin:**

– 4♂: Donga, Bassila, Pénésoulou, forêt de Pénélan (9°14'50"N/1°31'45"E, 392m), 27.V.2013, ultra-violet, Alain Coache leg. (CEREB).

– 1♂: Donga, Bassila, Pénésoulou, forêt de Pénélan (9°14'50"N/1°31'45"E, 392m), 27.V.2013, ultra-violet, Bernard Rainon leg. (CEREB).

**Commentaires.** – Décrite du Togo, du Nigeria et de la République du Bénin, nouvelles données pour cette espèce décrite en 2005.***Anomala distinguenda*** BLANCHARD, 1850

(Fig. 44-45, 89)

**République du Bénin:**

– 2♂, 3♀: Attogon, X.1995, B. Lasalle leg. (RBINS).

– 1♂: Zou, Sahé, bord du Kouffo (7°02'32"N/1°55'43"E, 55m.), ultra-violet, 15.V.2013, Alain Coache leg. (CEREB).

– 1♀: Donga, Bassila, Pénésoulou, forêt de Pénélan (9°14'50"N/1°31'45"E, 392m), 27.V.2013, ultra-violet, Alain Coache leg. (CEREB).

– 3♀: Mono, Lokossa, Houéyogbé, forêt de Houéyogbé, (6°33'43"N/1°51'02"E, 82 m), ultra-violet, 23.IV.2013, Alain Coache leg. (CEREB).

– 1♂, 1♀: Donga, Bassila, Saramanga village (9°13'09"N/1°46'29"E, 392m), 24.V.2013, ultra-violet, Alain Coache leg. (CEREB).

– 2♂, 1♀: Donga, Bassila, Pénésoulou, stade de foot (9°14'15"N/1°33'12"E, 415m), 15.VI.2013, ultra-violet, Alain Coache leg. (CEREB).

– 1♀: Sahé, bord du Kouffo, 14 V 2013, ultra-violet, Bernard Rainon leg. (CEREB).

– 1♀: Dan, Agbotogbadji, bord du Zou, citée des buffles, 17 VII 2013, ultra-violet, Bernard Rainon leg. (CEREB).

– 1♂: Djougou, light trap, forest area, 07 jan. 2000, Col. G. Goergen (IITA).

– 1♂: Pénésoulou, light trap, forest, Apr. 2003, Col. G. Goergen (IITA).

– 1♂: Calavi IITA, light trap, campus, 28 apr. 2001, Col. G. Goergen (IITA).

– 1♂: Calavi IITA, light trap, campus, 9 mar. 2001, Col. G. Goergen (IITA).

**Commentaires.** – Initialement décrite du Sénégal, répandue jusqu'au Nigeria, citée pour la première fois de la République du Bénin.***Anomala tibialis*** LANSBERGE, 1886

(Fig. 46-47, 90, 104)

**République du Bénin:**

– 1♀: Engaradebou, 10.V.2008, C. Vanderbergh leg. (CVDB).

– 1♀: Zou, Zogbodomey, Massi, forêt de Ko (la Lama), 24km sud Abomey (2°09'30"O/7°00'04"N, 51m), 24.I.2010, ultra-violet, Alain Coache leg. (CEREB).

– 1♂: Mono, Lokossa, quartier Vivotin, (6°37'03"N/1°43'09"E, 31m), à la lumière, 16.III.2006, Bernard Rainon leg. (CEREB).

– 1♀: Mono, Lokossa, quartier Agonvé, (6°38'11"N/1°42'28"E, 40m), à vue, 30.VI.2008, Bernard Rainon leg. (CEREB).

– 2♂, 5♀: Mono, Lokossa, Houéyogbé, forêt de Houéyogbé, (6°33'43"N/1°51'02"E, 82m), ultra-violet, 22.X.2012, Alain Coache leg. (CEREB).

– 1♂, 1♀: Zou, Bohicon, quartier Soglogon, (7°10'54"N/2°01'54"E, 200m), à la lumière, 20.IV.2012, Bernard Rainon leg. (CEREB).

– 1♀: Donga, Bassila, Saramanga, forêt de Goutansoukpa, (9°12'35"N/1°50'16"E, 341m), à la lumière, 30.V.2012, Bernard Rainon leg. (CEREB).

– 2♂, 1♀: Zou, Bohicon, quartier Soglogon, (7°10'54"N/2°01'54"E, 200m), à la lumière, 24.V.2012, Bernard Rainon leg. (CEREB).

– 4♂, 4♀: Donga, Bassila, Saramanga, forêt de Goutansoukpa, (9°12'35"N/1°50'16"E, 341m), à la lumière, 29.IV.2013, Bernard Rainon leg. (CEREB).

– 1♂, 4♀: Zou, Bohicon, quartier Soglogon, (7°10'54"N/2°01'54"E, 200m), ultra-violet, 01.V.2013, Alain Coache leg. (CEREB).

– 4♂, 3♀: Mono, Lokossa, Houéyogbé, forêt de Houéyogbé, (6°33'43"N/1°51'02"E, 82m), ultra-violet, 08.V.2013, Alain Coache leg. (CEREB).

– 3♀: Mono, Lokossa, Houéyogbé, forêt de Houéyogbé, (6°33'43"N/1°51'02"E, 82m), ultra-violet, 23.IV.2013, Alain Coache leg. (CEREB).

– 1♀: Donga, Bassila, Pénésoulou, forêt de Pénélan (9°14'50"N/1°31'45"E, 392m), 27.V.2013, ultra-violet, Alain Coache leg. (CEREB).

– 1♀: Donga, Bassila, Pénésoulou, forêt de Pénélan (9°14'50"N/1°31'45"E, 392m), 25.V.2013, ultra-violet, Alain Coache leg. (CEREB).

– 1♀: Donga, Bassila, Pénésoulou, forêt de Pénélan (9°14'50"N/1°31'45"E, 392m), 22.V.2013, ultra-violet, Alain Coache leg. (CEREB).

– 5♂, 5♀: Atlantique, Ouidah, forêt de Pahou (Ahozon) (6°23'03"N/2°09'32"E, 29m), 09.V.2013, Bernard Rainon leg. (CEREB).

– 1♂, 6♀: Donga, Bassila, Pénésoulou, stade de foot (9°14'15"N/1°33'12"E, 415m), 15.V.2013, ultra-violet, Alain Coache leg. (CEREB).

– 1♀: Mono, Athiéme, bord du Mono (6°14'20"N/1°40'00"E, 29m), ultra-violet, 31.V.2013, Alain Coache leg. (CEREB).

– 1♀: Zou, Bohicon, quartier Soglogon (7°10'54"N/2°01'54"E, 200m), ultra-violet, 11.V.2013, Alain Coache leg. (CEREB).

– 2♀: Mono, Lobogo, Tokay (6°35'22"N/1°56'30"E, 30m), ultra-violet, 14.VI.2013, Alain Coache leg. (CEREB).

– 3♀: Donga, Bassila, Saramanga village (9°13'09"N/1°46'29"E, 392m), 24.V.2013, ultra-violet, Alain Coache leg. (CEREB).

– 4♂: Bohicon, quartier Soglogon, 16 V 2013, ultra-violet, Bernard Rainon leg. (CEREB).

– 2♀: Ouidah, forêt de Pahou, 09 V 2013, ultra-violet, Bernard Rainon leg. (CEREB).

– 2♂: Houéyogbé, forêt de Houéyogbé, 08 V 2013, ultra-violet, Bernard Rainon leg. (CEREB).

– 1♂: Goutansoukpa, light trap, forest area, Jun. 2007, Col. G. Goergen (IITA).

**Commentaires.** – Initialement décrite du Congo, largement répandue du Sénégal à la République





**Fig. 101.** - Lisière de la forêt de Pénélan, Pénésoulou, (biotope de *Adoretus rainoni*).



**Fig. 102.** - Forêt de Pénélan, Pénésoulou, (biotope de *Adoretus pubipennis*).



**Fig. 103.** - Station de recherche, forêt de Niaouli, Attogon (biotope de *Adoretus similis*).



Démocratique du Congo, citée pour la première fois de la République du Bénin.

***Anomala plebeja* OLIVIER, 1789**

(Fig. 48-49, 91)

**République du Bénin:**

– 1♂: Atakora, Tanguiéta, Batia, Parc National de la Pendjari, (10°53'37"N/1°29'44"E, 246m), 22.VIII.2008, ultra-violet, Bernard Rainon leg. (CEREB).

– 1♀: Atakora, Tanguiéta, Batia, Parc National de la Pendjari, (10°53'37"N/1°29'44"E, 246m), 24.VII.2009, ultra-violet, Bernard Rainon leg. (CEREB).

– 1♀: Mono, Lokossa, Houéyogbé, forêt de Houéyogbé (6°33'43"N/1°51'02"E, 82m), à la lumière, XI.2008, Bernard Rainon leg. (CEREB).

– 1♂: Mono, Lokossa, Houéyogbé, forêt de Houéyogbé (6°33'43"N/1°51'02"E, 82m), à la lumière, 21.XII.2011, Bernard Rainon leg. (CEREB).

– 1♂, 3♀: Mono, Lokossa, Houéyogbé, forêt de Houéyogbé, (6°33'43"N/1°51'02"E, 82m), à la lumière, 15.XII.2011, Bernard Rainon leg. (CEREB).

– 1♂, 1♀: Mono, Lokossa, Houéyogbé, forêt de Houéyogbé, (6° 33' 43" N/1° 51' 02" E, 82m), à la lumière, 18.XI.2012, Bernard Rainon leg. (CEREB).

– 1♂: Atlantique, Attogon, forêt de Niaouli (6°44'07"N/2°08'27"E, 117m), à la lumière, 28.IV.2012, Bernard Rainon leg. (CEREB).

– 1♂, 1♀: Zou, Bohicon, quartier Soglogon (7°10'54"N/2°01'54"E, 200m), à la lumière, 20.IV.2012, Bernard Rainon leg. (CEREB).

– 1♂: Zou, Bohicon, quartier Soglogon (7°10'54"N/2°01'54"E, 200m), à la lumière, 25.III.2012, Bernard Rainon leg. (CEREB).

– 2♀: Atlantique, Togba (7°05'59"N/1°40'00"E, 143m), à la lumière, VIII 2003, Bernard Rainon leg. (CEREB).

– 1♂: Zou, Bohicon, quartier Soglogon (7°10'54"N/2°01'54"E, 200m), ultra-violet, 01.V.2013, Alain Coache leg. (CEREB).

– 1♂: Zou, Bohicon, quartier Soglogon (7°10'54"N/2°01'54"E, 200m), ultra-violet, 26.IV.2013, Alain Coache leg. (CEREB).

– 1♀: Zou, Bohicon, quartier Soglogon (7°10'54"N/2°01'54"E, 200m), ultra-violet, 27.IV.2013, Alain Coache leg. (CEREB).

– 1♂: Zou, Bohicon, quartier Soglogon (7°10'54"N/2°01'54"E, 200m), ultra-violet, 11.V.2013, Alain Coache leg. (CEREB).

– 4♂, 4♀: Mono, Lokossa, quartier Agonvé, (6°38'11"N/1°42'28"E, 40m), à la lumière, 28.I.2013, Bernard Rainon leg. (CEREB).

– 1♂: Mono, Lokossa, Houéyogbé, forêt de Houéyogbé, (6°33'43"N/1°51'02"E, 82m), à la lumière, 01.V.2013, Alain Coache leg. (CEREB).

– 2♀: Mono, Lobogo, Tokay (6°35'22"N/1°56'30"E, 30m), ultra-violet, 14.VI.2013, Alain Coache leg. (CEREB).

– 1♀: Donga, Bassila, Pénésoulou, stade de foot (9°14'15"N/1°33'12"E, 415m), 10.V.2013, ultra-violet, Alain Coache leg. (CEREB)?

– 1♀: Zogbodomey, forêt de Lokoli, 05 VI 2013 U.V., Bernard Rainon leg. (CEREB).

– 1♀: Bohicon, quartier Soglogon, I 2013, lumière, Bernard Rainon leg. (CEREB).

– 1♀: Bohicon, quartier Soglogon, 11 V 2013, ultra-violet, Bernard Rainon leg. (CEREB).

– 1♂: Bohicon, quartier Soglogon, 28 IV 2013, ultra-violet, Bernard Rainon leg. (CEREB).

– 1♂: Pénésoulou, forêt de Pénélan, 22 VI 2013, ultra-violet, Bernard Rainon leg. (CEREB).

– 1♀: Malanville, light trap, town border, Apr. Jul. 1997, Col. G. Goergen (IITA).

– 1♀: Tanguiéta, jun. 2001, Col. G. Goergen (IITA).

**Commentaires.** – OHAUS, 1914, signale cette espèce d'Agoué en République du Bénin.

***Anomala obscuraoenea* FAIRMAIRE, 1887**

(Fig. 50-51, 92)

**République du Bénin:**

– 1♂: Donga, Bassila, Saramanga village (9°13'09"N/1°46'29"E, 392m), 24.V.2013, ultra-violet, Alain Coache leg. (CEREB).

**Commentaires.** – Décrite de Mpouapoua (Tanzanie), citée pour la première fois de la République du Bénin.

***Anomala palleopyga* BENDERITTER, 1923**

(Fig. 52-53, 93)

**République du Bénin:**

– 1♂: Pénésoulou, light trap, forest, Apr. 2003, Col. G. Goergen (IITA).

**Commentaires.** – Décrite de la République du Bénin (Dahomey).

***Anomala nigrosulcata* CANDÈZE, 1869**

(Fig. 54-55, 94)

**République du Bénin:**

– 3♂, 1♀: Ahozon, forest area, Pahou, III.2008, Col. G. Goergen (IITA).

**Commentaires.** – Espèce présente de la Guinée à la République centrafricaine, initialement décrite du Nigeria (Old Calabar), citée pour la première fois de la République du Bénin.

***Mimela circumcincta* HOPE, 1842**

(Fig. 56-57, 95)

**République du Bénin:**

– 1♀: Pobé, Ouémé, X.2001, P. Legall leg. (PCLG).

**Commentaires.** – Largement répandue du Liberia à la République Démocratique du Congo, citée pour la première fois de la République du Bénin.

**POPILLIINA Ohaus, 1918**

***Popillia dorsigera* NEWMAN, 1838**

(Fig. 58-59, 96, 106-107)

**République du Bénin:**

– 1♀: Dept. Collines, II.1999, P. Legall leg. (PCLG).

– 5♂, 1♀: Donga, Bassila, Saramanga, forêt de Goutansoukpa, (9°12'35"N/1°50'16"E, 341m), à la lumière, 21.X.2011, Bernard Rainon leg. (CEREB).

– 1♀: Donga, Bassila, Saramanga, forêt de Goutansoukpa, (9°12'35"N/1°50'16"E, 341m), à la lumière, 18.X.2011, Bernard Rainon leg. (CEREB).





Fig. 104. - *Anomala goergeni*: chasse de nuit, forêt de Pénélan, Pénésoulou.



Fig. 105. - Forêt de Houéyogbé, (biotope de *Anomala denuda*).



Fig. 106. - *Popillia dorsigera*: in situ, forêt de Pénélan, Pénésoulou.



- 1♀: Donga, Bassila, Saramanga, forêt de Goutansoukpa, (9°12'35"N/1°50'16"E, 341m), à la lumière, 19.X.2011, Bernard Rainon leg. (CEREB).
- 2♂, 1♀: Donga, Bassila, Saramanga, forêt de Goutansoukpa, (9°12'35"N/1°50'16"E, 341m), à la lumière, 20.XI.2011, Bernard Rainon leg. (CEREB).
- 1♀: Donga, Bassila, Saramanga, forêt de Goutansoukpa, (9°12'35"N/1°50'16"E, 341m), à la lumière, 20.X.2011, Bernard Rainon leg. (CEREB).
- 1♀: Donga, Bassila, Saramanga, forêt de Goutansoukpa, (9°12'35"N/1°50'16"E, 341m), à la lumière, 25.X.2011, Bernard Rainon leg. (CEREB).
- 2♂: Donga, Bassila, Saramanga, forêt de Goutansoukpa, (9°12'35"N/1°50'16"E, 341m), à la lumière, 30.X.2011, Bernard Rainon leg. (CEREB).
- 2♂: Donga, Bassila, Pénésoulou, forêt de Pénélan, (9°14'50"N/1°31'45"E, 392m), 30.XI.2012, sur fleur jaune, Alain Coache leg. (CEREB).
- 1♂: Collines, Ouéssé, Toui, forêt de Toui-Kilibo, bord du fleuve Opaka, frontière avec le Nigeria, (8°42'25"N/2°45'33"E, 254m), à vue sur des fleurs jaunes, 10.XII.2012, Alain Coache leg. (CEREB).
- 1♂: Zou, Cové (7°13'08"N/2°20'22"E, 102m.), à vue, XI 2008, Bernard Rainon leg. (CEREB).
- 1♀: Donga, Bassila, Saramanga, forêt de Goutansoukpa, (9°12'35"N/1°50'16"E, 341m), à la lumière, 24.V.2013, Bernard Rainon leg. (CEREB).
- 1♂: Donga, Bassila, Saramanga, forêt de Goutansoukpa, (9°12'35"N/1°50'16"E, 341m), à la lumière, 29.IV.2013, Bernard Rainon leg. (CEREB).
- 1♀: Goutansoukpa, forest area, Oct. 2007, Col. G. Goergen (IITA); 1♂, 3♀: Yébessi, forest area, Dec. 2000, Col. G. Goergen (IITA).
- 1♂: Goutansoukpa, forest area, Nov. 2006, Col. G. Goergen (IITA).
- 1♀: Donga, Bassila, Pénésoulou, forêt de Pénélan, (9°14'50"N/1°31'45"E, 392m), 08.XI.2012, sur fleurs jaunes, Bernard Rainon leg. (CEREB).

**Commentaires.** – Largement répandue du Burkina Faso à la Tanzanie, citée pour la première fois de la République du Bénin.

### *Popillia maynei* OHAUS, 1914

(Fig. 60-61, 97)

#### République du Bénin:

- 2♀: Sérrou, forest area, VII.2008, col. G. Goergen (IITA).

**Commentaires.** – Initialement décrite de Yapere en République Démocratique du Congo, également présente au Togo, citée pour la première fois de la République du Bénin.

### *Popillia interpunctata* ERICHSON, 1842

(Fig. 62-63, 98)

#### République du Bénin:

- 3♂: Sérrou, forest area, jun. 2008, Col. G. Goergen (IITA).

**Commentaires.** – Initialement décrite de Sierra Leone, répandue jusqu'au Cameroun, citée pour la première fois de la République du Bénin.

### *Popillia phylloperthina* KOLBE, 1894

(Fig. 64-65, 99)

#### République du Bénin:

- 1♀: Sérrou, forest area, jul. 2008, col. G. Goergen (IITA).

**Commentaires.** – Décrite du Togo, citée pour la première fois de la République du Bénin.

### *Gnatholabis suturalis* LAPORTE, 1840

(Fig. 66-67, 100, 108-109)

#### République du Bénin:

- 1♂: Dept. Collines, II.1999, P. Legall leg. (PCLG).
- 15♂, 2♀: Donga, Bassila, Saramanga, forêt de Goutansoukpa, (9°12'35"N/1°50'16"E, 341 m), sur les tiges des graminées (plusieurs centaines), 19.X.2011, Bernard Rainon leg. (CEREB).
- 6♂, 2♀: Donga, Bassila, Saramanga, forêt de Goutansoukpa, (9°12'35"N/1°50'16"E, 341m), sur les tiges des graminées (plusieurs centaines), 21.X.2011, Bernard Rainon leg. (CEREB).
- 5♂, 14♀: Donga, Bassila, Saramanga, forêt de Goutansoukpa, (9°12'35"N/1°50'16"E, 341m), sur les tiges des graminées (plusieurs centaines), 25.X.2011, Bernard Rainon leg. (CEREB).
- 15♂, 15♀: Donga, Bassila, Pénésoulou, forêt de Pénélan, (9°14'50"N/1°31'45"E, 392m), 19.X.2012, sur les tiges des graminées (plusieurs centaines), Alain Coache leg. (CEREB).
- 1♂, 5♀: Sérrou, forest area, Nov. 2004, Col. G. Goergen (IITA).

**Commentaires.** – Largement répandu du Sénégal au Cameroun, cité pour la première fois de la République du Bénin.

## Conclusion

Malgré sa petite taille, la République du Bénin s'avère potentiellement riche en Rutelinae. Actuellement, 32 espèces y sont reportées, dont 2 nouvelles et 24 citées pour la première fois. Ces résultats confirment l'efficacité des récoltes exhaustives et continues.

## Remerciements

Nous tenons à remercier :

– Notre ami Bernard RAINON, coéquipier de brousse précieux depuis plusieurs années. Il m'a fait découvrir au Bénin de magnifiques biotopes, tout particulièrement ces forêts inondables, si caractéristiques par leur richesse entomologique et leur grande beauté.

– Madame Elisabeth ZANNOU, de la Faculté des Sciences Agronomiques de l'Université d'Abomey-Calavi, avec qui nous avons signé un protocole d'accord sur la recherche entomologique en République du Bénin, en collaboration avec le Ministère de l'Environnement et de la protection de la Nature, la Direction Générale des Forêts et des Ressources Naturelles (DGFRN) et le Centre National de Gestion des Réserves de Faune (CENAGREF). – Pour l'obtention d'autorisations spéciales de recherches, le Directeur Général du CENAGREF, le Colonel Kocou TEBLEKOU ainsi que la





Fig. 107. - Forêt de Pénélan, Pénésoulou (biotope de *Popillia dorsigera*).



Fig. 108. - Prairie proche de la forêt de Pénélan, Pénésoulou (biotope de *Gnatholabis suturalis*).



Fig. 109. - *Gnatholabis suturalis*: *in situ*, forêt de Pénélan, Pénésoulou.

Direction du Parc National de la Pendjari, Monsieur Méryas KOUTON. – Le Directeur Général des Forêts et des Ressources Naturelles, le Colonel Théophile KAKPO pour l'obtention des certificats « CITES » et l'autorisation d'exportation des spécimens récoltés pour études scientifiques. – Les personnes qui ont contribué à la réalisation des expéditions, tant au niveau financier que matériel: Messieurs Lionel DELAUNAY (Saint-Etienne, France), Pascal DESCHAMPS, le Consul Honoraire de la République du Bénin à Lyon (France), Monsieur Pierre GAZAGNE et enfin la Directrice du Laboratoire AVEPHARM, Madame Annie PIQUET (Peyruis, France). – Pour le prêt de matériel, Monsieur Antoine MANTILLERI (MNHN) et le Docteur Georg GOERGEN (IITA).

## Références

- Frey G., 1970. – Neue afrikanische Adoretini (Col., Scarab., Rut.). *Entomologische Arbeiten aus dem Museum G. Frey*, 21: 201-202.
- Limbourg P., 2011. – Contribution to the knowledge of the Afrotropical Rutelinae (Coleoptera, Scarabaeoidea, Melolonthidae). *Bulletin de la Société royale belge d'Entomologie*, 147: 155-172.
- Limbourg P., 2014. – Contribution to the knowledge of the Afrotropical Rutelinae III (Coleoptera, Scarabaeoidea, Melolonthidae). *Belgian Journal of Entomology*, 17: 1-33.
- Limbourg P. & Coache A., 2010. – Contribution à l'étude des Rutelinae du Sénégal (Coleoptera, Scarabaeoidea, Melolonthidae, Rutelinae). *Bulletin de la Société royale belge d'Entomologie*, 146: 123-133.
- Limbourg P. & Coache A., 2011. – Contribution à l'étude des Rutelinae du Sénégal II (Coleoptera, Scarabaeoidea, Melolonthidae, Rutelinae). *Bulletin de la Société royale belge d'Entomologie*, 147: 235-238.
- Machatschke J. W., 1965. – Coleoptera Lamellicornia, *Genera Insectorum*, 199c: 1-145.
- Machatschke J. W., 1972. – Scarabaeoidea: Melolonthidae, Rutelinae, *Coleoptera Catalogus Supplementa*, 66 (1).
- Ohaus F., 1914. – Beitrag Zur Kenntnis Der Ruteliden. *Annales de la Société Entomologique de Belgique*, 58: 153.

## Abstract

Limbourg P. & Coache A., 2014. – Annotated list and descriptions of two new Rutelinae for the Republic of Benin (Coleoptera, Scarabaeoidea, Melolonthidae). First part. *Faunitaxys*, 2(2): 1 – 20.

*Adoretus rainoni* n. sp. is described from Republic of Benin and Burkina Faso, *Adoretus deschampsi* n. sp. is described from Benin, Ivory Coast and Ghana. They are compared to the close species. Twenty four species are reported for the first time from Benin. Annotated uncompleted list of Benin's Rutelinae, figures of males genitalia, photographs of habitus, biotopes and specimens *in situ* are provided.

Keywords. – Coleoptera, Melolonthidae, Rutelinae, *Adoretus*, Africa, Republic of Benin, Burkina Faso, Ivory Coast, Ghana, taxonomy, new species.



## Recommandations aux auteurs

– les textes et les illustrations doivent être transmis en pièces jointes d'un courriel à:

[lionel.delaunay@free.fr](mailto:lionel.delaunay@free.fr)

– les articles doivent être soumis sous leur forme définitive, en **traitement de texte** (MAC ou PC), police «Times New Roman».

– la **présentation générale** du texte doit être conforme à celle des derniers articles parus dans la revue.

– ils peuvent être écrits en **français, anglais, allemand, espagnol** ou **italien**.

– s'ils contiennent des **descriptions**, elles devront suivre scrupuleusement les règles du "*Code international de nomenclature zoologique*".

– quelle que soit la langue utilisée, il est impératif de fournir un **résumé** en français et en anglais.

– les **illustrations** ne doivent pas être incluses dans le texte, mais fournies dans des fichiers à part.

– la liste complète des **légendes** doit être fournie en fin de manuscrit.

– les **opinions** émises n'engagent que la responsabilité de leurs auteurs.

– les **tirés à part** sont fournis sous forme papier (10 exemplaires offerts, les suivants à la charge de l'auteur, au tarif imprimeur) et sous forme électronique au format PDF.

# Faunitaxys

*Volume 2, Numéro 2 Octobre 2014*

## SOMMAIRE

Liste commentée et descriptions de deux nouveaux Rutelinae de la République du Bénin (Coleoptera, Scarabaeoidea, Melolonthidae). 1<sup>ère</sup> partie.

*Pol Limbourg & Alain Coache* ..... 1 – 20

## CONTENTS

Annotated list and descriptions of two new Rutelinae for the Republic of Benin (Coleoptera, Scarabaeoidea, Melolonthidae). First part.

*Pol Limbourg & Alain Coache* ..... 1 – 20

**Illustration de la couverture:** La momordique (*Momordica charantia*), également nommée margose, est une plante grimpante de la famille des Cucurbitaceae. Cette sorte de courge est cultivée dans les pays chauds pour son fruit comestible, bien que très amer.

Forêt sacrée de Igolo, commune de Ifangni (frontière avec le Nigeria)

18 XII 2011

Crédit: Alain Coache

Publié par l'Association Française de Cartographie de la Faune et de la Flore (AFCFF)