

# Faunitaxys

*Revue de Faunistique, Taxonomie et Systématique  
morphologique et moléculaire*



Volume 9  
Numéro 45

Décembre 2021

ISSN : 2269 - 6016  
Dépôt légal : Décembre 2021

# Faunitaxys

*Revue de Faunistique, Taxonomie et Systématique  
morphologique et moléculaire*

ZooBank : <http://zoobank.org/79A36B2E-F645-4F9A-AE2B-ED32CE6771CC>

Directeur de la publication, rédacteur, conception graphique et PAO:

*Lionel Delaunay*

Cette revue ne peut pas être vendue

Elle est distribuée par échange aux institutions (version papier)

et sur simple demande aux particuliers (format PDF)

à l'adresse suivante:

AFCFF (Association française de Cartographie de la Faune et de la Flore)

28, rue Voltaire, F- 42100 Saint Etienne

E-mail: [lionel.delaunay@free.fr](mailto:lionel.delaunay@free.fr)

Elle est disponible librement au téléchargement à partir du site:

<http://faunitaxys.fr/>

La parution de *Faunitaxys* est apériodique

*Faunitaxys* est indexé dans / *Faunitaxys* is indexed in:

- **Zoological Record**

Articles and nomenclatural novelties are referenced by:

- **ZooBank** (<http://zoobank.org>)

Online Archives:

- **HAL** (<https://hal.archives-ouvertes.fr>)

- **Internet Archive** (<https://archive.org>)

Imprimée sur les presses de SPEED COPIE, 6, rue Tréfilerie, F- 42100 Saint-Etienne

**Imprimé le 27 décembre 2021**

# Description d'une espèce nouvelle du genre *Miridiba* Reitter, 1902 de Chine méridionale (Coleoptera: Scarabaeidae, Melolonthinae, Rhizotrogini)

DENIS KEITH

120, rue Gabriel Péri, F-28000 Chartres, France - [denis.keith@orange.fr](mailto:denis.keith@orange.fr)  
- ZooBank : <http://zoobank.org/C922B63D-331E-44BF-B386-9A70AE05CA28>

## Mots-clés :

Coleoptera ; morphologie ;  
Scarabaeidae ; taxinomie ;  
Melolonthinae ; nouvelle espèce ;  
Rhizotrogini ; Chine.  
*Miridiba* ;

**Résumé.** – Une nouvelle espèce du genre *Miridiba* Reitter, 1902 est décrite du Guangxi, R.P. Chine méridionale et illustrée : *Miridiba (Pledina) excavata* n. sp.

Keith D., 2021. – Description d'une espèce nouvelle du genre *Miridiba* Reitter, 1902 de Chine méridionale (Coleoptera: Scarabaeidae, Melolonthinae, Rhizotrogini). *Faunitaxys*, 9(45) : 1 – 4.

ZooBank : <http://zoobank.org/FE3F898F-7215-4ABB-ADDF-026E4AE7DCCB>

## Introduction

Le genre *Miridiba* Reitter, 1902 compte actuellement plus d'une soixantaine d'espèces, en bonne partie de description récente, réparties en régions orientale et est-paléarctique. Ce genre, très récemment révisé (Gao & Coca-Abia, 2021), se distingue des autres genres de Rhizotrogini asiatiques par les antennes de 9 ou 10 articles, les griffes avec un denticule accessoire, la base du front avec une carène transverse, le clypéus plus court que le front, le mentum densément pileux et échancré sur sa marge antérieure, le pronotum à ponctuation dense, le dessous des protarses et des mésotarses 1-4 avec une brosse de soies à leur apex, les paramères le plus souvent formés de plusieurs apophyses, en partie fusionnées, et dont la forme permet de définir plusieurs groupes d'espèces (Bezděk, 2016 ; Chang, 1964 ; Coca-Abia, 2008 ; Frey, 1970 ; Frey, 1971 ; Gao & al, 2018 ; Gao & al, 2019 ; Gao & al, 2021 ; Gao & Coca-Abia, 2021 ; Isida & Fujioka, 1988 ; Itoh, 1995 ; Keith, 2006 ; Keith, 2010 ; Keith, 2020a ; Keith, 2020b ; Keith & Sabatinelli, 2010 ; Li & al, 2015 ; Matsumoto, 2011 ; Matsumoto, 2016 ; Nomura, 1977 ; Schoolmeesters, 2020). Il reste néanmoins à éclaircir encore le statut de certains taxons anciens décrits à l'origine dans d'autres genres par l'étude des types.

Dans du matériel récemment étudié en provenance de Chine méridionale figurait une espèce nouvelle attribuable à *Miridiba* dont je donne ci-dessous la description.

### *Miridiba (Pledina) excavata* n. sp.

(Fig. 1-8)

ZooBank : <http://zoobank.org/15F51989-37D5-4EA2-A85F-F883AB9D7045>

**Holotype** : ♂, Chine, Guangxi prov., Dayao-shan, Jingxiu, 100 km SE Luzhou, 1200 m, 23°45'N – 109°45'E, VI.2005 (in coll. mea).

**Paratypes** : 1 ♂, 10 ♀, mêmes données (in coll. mea).

## Description du mâle (Fig. 1)

**Diagnose.** – Longueur (de la marge antérieure du clypéus à l'apex des élytres) 20 mm. Insecte luisant, glabre sur la face supérieure, brun-roux, avant-corps, appendices et base des élytres plus obscurs, pygidium et abdomen éclaircis.

**Tête** (Fig. 3-4). – Clypéus transversal, marges latérales brièvement divergentes à la base, puis convergeant en arc de cercle vers la marge antérieure, nettement échancrée au centre en arc de cercle. Clypéus densément ponctué, la ponctuation de force moyenne, bien enfoncée, assez homogène, parfois plus ou moins sériée en chapelets irréguliers. Suture clypéofrontale visible sous forme d'une fine ligne brillante bisinuée et aplatie, assez nette. Clypéus et front dans un plan différent avec une ponctuation analogue, devenant un peu plus fine en arrière. Carène du vertex haute, nette, entière, s'arrêtant devant la marge périoculaire. Arrière du vertex avec une ponctuation un peu plus dense, plus fine que devant la carène. Antennes de 10 articles, dont 3 à la massue, qui est droite et courte, de taille inférieure à la longueur du funicule sans le scape. Scape long, article II assez allongé, luisant, article VI et VII transverses. Labre fort, fortement bilobé en croissant. Dernier article du palpe maxillaire fusiforme, allongé, fin, luisant, sans zone déprimée ou dépolie sur la face dorsale.

**Pronotum** (Fig. 3-4). – Transversal. Marges latérales convergeant nettement plus fortement vers les angles antérieurs qui sont distinctement explanés que vers les angles postérieurs, ces derniers assez prononcés, brièvement arrondis et explanés. Angles antérieurs saillants en lobe creusé, apicalement arrondi. Marge antérieure entièrement rebordée, lisse, sans échancrure avant les angles antérieurs, glabre. Marge postérieure lisse en vue arrière, non rebordée, très légèrement saillante en lobe devant le scutellum, glabre. Marges latérales très faiblement et éparsément crénelées, avec de très rares cils courts et dressés. Ponctuation de taille moyenne, mais très dense, agrégée en grande partie en fins chapelets longitudinaux, très brièvement plus éparses devant les parties rebordées. Pas de trace de ligne longitudinale lisse. Présence d'une très petite fossette latérale au niveau de sa plus grande largeur. Propleurs densément et superficiellement ponctué avec une pilosité dressée recourbée vers le haut.

**Scutellum** (Fig. 6). – En triangle transversal, la ponctuation épargnant la marge dans la moitié apicale, glabre.

**Élytres** (Fig. 6). – Allongés, légèrement élargis vers l'arrière. Intervalle juxtasutural obsolète, à peine visible à la base sous forme d'un espace très légèrement convexe, un peu moins ponctué que le tégument environnant, s'affirmant sur la moitié postérieure pour disparaître dès le début de la déclivité apicale. Pas de trace de côtes discales ou latérale. Présence d'une dépression entre le calus huméral, qui est net,

et le scutellum. Base plus obscure. Calus apical obsolète. Ponctuation uniforme dans les parties obscures, plus fine et plus dense que sur les parties brun-roux plus claires, légèrement transverse sur le disque. Marges épipleurales très larges sous l'humérus, puis très rapidement atténuées et atteignant l'apex des élytres, portant à la base une ciliation éparsée, longue et jaunâtre, qui s'amenuise rapidement mais atteint l'arrondi apical externe.

**Pattes.** – Protibias tridentés, la dent basale légèrement déportée, l'éperon apical interne inséré en arrière du niveau de la dent médiane. Dessus avec une carène longitudinale haute ne bifurquant pas vers la dent médiane et n'atteignant que la dent apicale. Protarses allongés, avec l'article I, II et III de longueur décroissante, avec une dense touffe de soies jaunes courtes à l'apex de leur face inférieure. Griffes courtes, fortement recourbées, avec un denticule accessoire inférieur rapproché de la base. Mésotibia avec une ponctuation irrégulière, portant une pilosité épaisse dressée longue, le disque éparsément ponctué. Mésotibia allongé, avec une carène transversale droite complète au tiers apical et quelques dents fortes sur la face dorsale. Métatibia épais avec une ponctuation assez fine et plutôt éparsée sur la plus grande partie du disque, les zones antérieure et postérieure plus fortement et plus irrégulièrement ponctuées. Métatibia allongé, un peu enflé vers le milieu, avec une carène transversale interrompue au milieu, fortement élargi à l'apex. Éperons apicaux allongés, fin. Métatarse I épais, plus court que l'article II, sensiblement de même longueur que l'article III.

**Dessous.** – Méso- et métasternum avec une pilosité fine jaunâtre, oblitérant seulement partiellement le tégument, qui est très finement et très densément ponctué. Limite entre les sternites visible, même au milieu sous forme d'une ligne imprimée, latéralement sillonnée. Ponctuation beaucoup plus fine et éparsée au centre que latéralement. Premier sternite éparsément couvert d'une pilosité courte, fortement inclinée vers l'arrière. Dernier et avant-dernier sternite pileux surtout sur la partie postérieure, la ciliation double assez longue et couchée et longue et dressée. Saillie prosternale spatulée.

**Pygidium** (Fig. 5). – Peu convexe, sauf sur l'apex, en triangle transverse, glabre, marge apicale avec une pilosité dressée éparsée légèrement inclinée, assez longue. Marges latérale et apicale épaissies. Ponctuation de même taille que sur la déclivité apicale des élytres, mais plus irrégulière en disposition. Pas de zone médiane moins ponctué.

**Édage.** – Du même type que *M. sinensis* (Hope, 1842), légèrement asymétrique, les paramères cependant intérieurement nettement moins lobés en vue dorsale (fig. 7 - 8).

**Femelle** (Fig. 2). – Assez semblable au mâle, mais un peu plus grande et massive, les appendices plus courts, la massue antennaire encore plus brève, les élytres plus fortement élargis en arrière et surtout avec l'expansion des angles antérieurs du pronotum extraordinairement développée.

**Derivatio nominis.** – En référence aux angles antérieurs du pronotum profondément excavés.

**Discussion.** – Gao & Coca-Abia, 2021 définissent 9 groupes d'espèces en se basant sur les morphotypes génitaux et la morphologie externe. La séparation du genre en un sous-genre typique pour les espèces à 9 articles antennaires (espèce typique : *Rhizotrogus trichophorus* Fairmaire, 1891 avec 7 groupes d'espèces) et un sous-genre *Pledina* Reitter, 1902 pour celles à 10 articles antennaires (espèce-typique : *Holotrichia sinensis* Hope, 1842 avec 2 groupes d'espèces) méritera une approche phylogénétique plus approfondie pour évaluer précisément sa pertinence.

Dans leur révision, les auteurs définissent un groupe V « *sinensis* » qui inclut *M. (P.) sinensis*, *M. (P.) pseudosinensis* Keith, 2010, *M. (P.) quasisinensis* Keith, 2020, *M. (P.) axanensis* Keith, 2020 (dont le morphotype génital et la pilosité des marges latérales du pronotum ne correspondent cependant qu'imparfaitement à la définition donnée) ; j'y inclus également *M. (P.) parasinensis* Keith, 2020, *M. (P.) sinensoides* Keith, 2020, taxons non traités

dans cette révision. Ce groupe comprendrait des taxons avec des antennes de 10 articles, le pronotum densément ponctué (distance entre les points plus petite que leur diamètre) et avec des marges latérales glabres et lisses, sauf au milieu où elles sont modérément dentelées et pourvues d'une courte pubescence.

Les genitalia mâles présentent :

- des paramères constitués de deux branches dorsales et de deux branches ventrales séparées en vues dorsale et ventrale et fusionnées latéralement, avec des cicatrices latérales, issues de la fusion de ces branches dorsales et ventrales, ou réunies totalement ou partiellement par une zone membraneuse latérale ;
- les *branches dorsales* symétriques ou asymétriques ;
- le *collum* indéfini en vue latérale, avec une zone membraneuse en vue dorsale ;
- les *branches ventrales* bilatéralement symétriques, droites et convergentes à l'extrémité distale ;
- la *phallobase* plus courte que le paramère ;
- les *témones* disposés sur la moitié proximale de l'endophallus, minces, avec des apophyses séparées les unes des autres.

De par ses caractères, cette nouvelle espèce fait sans conteste partie du groupe de *sinensis* ainsi défini et dont les taxons qui le composent sont morphologiquement très proches et difficilement discriminables sur les seuls caractères extérieurs.

Elle se distingue cependant immédiatement de toutes les espèces connues dans ce genre par l'expansion marquée des angles antérieurs du pronotum du mâle, fortement exagérée chez la femelle.

Par ailleurs, dans son groupe d'espèces, elle se différencie de :

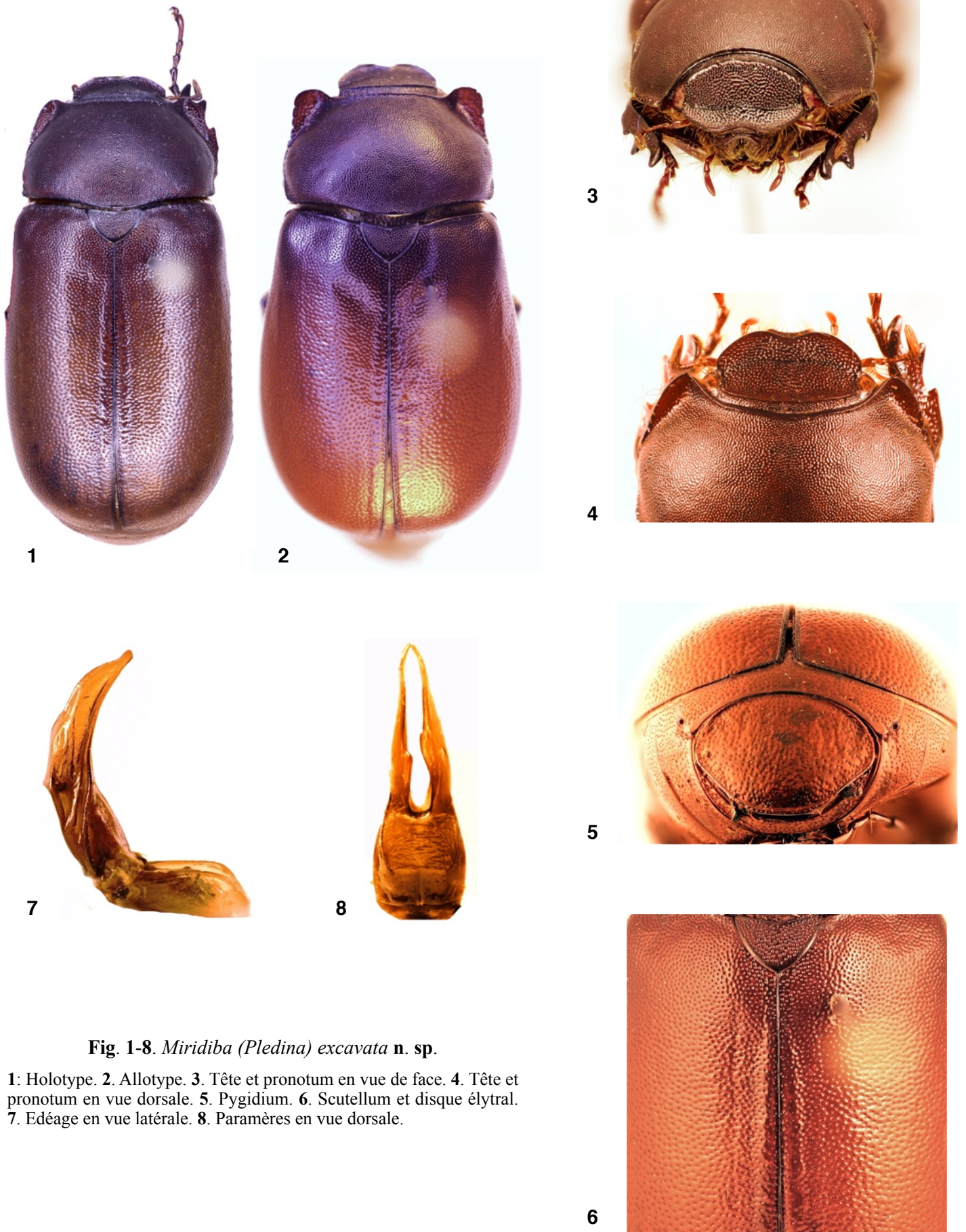
- *M. sinensis* par l'échancrure de la marge clypéale plus nette ;
- *M. pseudosinensis* par la dent basale du protibia déportée, la massue antennaire plus courte, la ponctuation scutellaire et élytrale plus dense, les angles postérieurs du pronotum du même type, mais plus marqués encore ;
- *M. quasisinensis* par la pilosité des marges latérales du pronotum plus espacée, sa marge postérieure glabre, la ponctuation du pronotum un peu moins dense et plus fine ;
- *M. parasinensis* par l'échancrure de la marge antérieure du clypéus plus nette, la ponctuation pronotale moins serrée ;
- *M. sinensoides* par une ponctuation pronotale légèrement moins dense et plus marquée, la marge postérieure du pronotum non nettement épargnée par la ponctuation, la ponctuation scutellaire et de la base des élytres un peu moins dense et forte.

## Remerciements

Ce travail n'aurait pas été possible sans l'aide de M. Olivier Montreuil (Muséum national d'histoire naturelle de Paris, France) pour l'accès aux collections et sa relecture critique du manuscrit.

## Références

- Bezděk A., 2016. – *Rhizotrogini*. In: Löbl I. & Löbl D. (Eds.), *Catalogue of Palaearctic Coleoptera. Vol. 3. Scarabaeoidea—Scirtoidea—Dascilloidea—Buprestoidea—Byrrhoidea*. Revised and updated edition. Brill, Leiden, Boston, pp. 249-280.
- Chang Y. W., 1964. – Revision of Chinese may beetles of the genus *Holotrichia* Hope I. (Coleoptera, Scarabaeidae). *Acta Zootaxonomica Sinica*, 1: 139-152 [en chinois].



**Fig. 1-8.** *Miridiba (Pledina) excavata* n. sp.

1: Holotype. 2. Allotype. 3. Tête et pronotum en vue de face. 4. Tête et pronotum en vue dorsale. 5. Pygidium. 6. Scutellum et disque élytral. 7. Edéage en vue latérale. 8. Paramères en vue dorsale.

- Coca-Abia M. M., 2008. – Revision of the Genus *Miridiba* Reitter, 1901 (Coleoptera, Scarabaeidae, Melolonthinae). *Zoological Science*, 25 (6): 673–685.
- Frey G., 1970. – Bestimmungstabelle der *Holotrichia*-Arten Hinterindiens (Vietnam, Laos, Thailand, Kambodscha, Burma, Malaya). *Entomologische Arbeiten aus dem Museum G. Frey*, 21: 244-265.
- Frey G., 1971. – Bestimmungstabelle der Indischen und Ceylonischen Arten der Gattung *Holotrichia* Hope. *Entomologische Arbeiten aus dem Museum G. Frey*, 22: 206-225.
- Gao C-B., Bai M., Fang H. & Yu Z-G., 2018. – Four new species of the genus *Miridiba* Reitter (Coleoptera: Scarabaeidae: Melolonthinae) from China. *Zootaxa*, 4527 (1): 1-20.
- Gao C-B., Yan L. & Hong F., 2019. – *Miridiba (Pledina) lamellata* Gao and Fang (Coleoptera: Scarabaeidae), a New Species from Guizhou, China, and a Key to the Chinese Species in the Genus. *The Coleopterists Bulletin*, 73 (2): 458-464.
- Gao C-B., Bai M., Fang H. & Li J., 2021. – *Miridiba hani* Gao, a new species from Hainan, China (Coleoptera: Scarabaeidae: Melolonthinae: Rhizotrogini), with a new combination from Vietnam. *Zootaxa*, 4996 (2): 331-342.
- Gao C-B. & Coca-Abia M., 2021. – Revision of the genus *Miridiba* Reitter, 1902 (Coleoptera, Scarabaeidae, Melolonthinae): genital morphotypes and new taxonomic data. *European Journal of Taxonomy*, 749: 1-94.
- Isida M. & Fujioka M., 1988. – A list of Lamellicornia in Japan. *Lamellicornia*, 2: 1-39.
- Itoh T., 1995. – Melolonthidae (Coleoptera) from Thailand, II. *Elytra*, 23 (2): 195-204.
- Itoh T., 2001. – Transfer of a Sumatran species, *Pentelia crinita* Brenske to the genus *Holomelia* Brenske and its redescription. *Kogane*, 2: 45-49
- Keith D., 2006. – Espèces nouvelles ou méconnues de Melolonthidae asiatiques. *Symbioses, Nouvelle Série*, 17 : 43-58.
- Keith D., 2010. – Nouvelles espèces de Melolonthidae asiatiques et une synonymie dans le genre *Miridiba*. *Nouvelle Revue d'Entomologie, Nouvelle Série*, 26 (3) : 231-245.
- Keith D., 2020a. – Description d'espèces nouvelles du genre *Miridiba* Reitter, 1902 (Coleoptera: Scarabaeidae, Melolonthinae, Rhizotrogini). *Faunitaxys*, 8 (13) : 1-5.
- Keith D., 2020b. – Description de deux espèces nouvelles du genre *Miridiba* Reitter, 1902 (Coleoptera Scarabaeidae Melolonthinae Rhizotrogini). *L'Entomologiste*, 76 (6), 375-380.
- Keith D. & Sabatinelli S., 2010. – Nouvelles espèces de *Pectinichelus* Ballion, 1871, et *Miridiba* Reitter, 1902 (Coleoptera, Scarabaeidae, Melolonthidae). *Bulletin de la Société Entomologique de France*, 115 (3) : 339-344.
- Li C. L., Yang P. S. & Wang C. C., 2015. – A review of the genus *Miridiba* Reitter (Coleoptera: Scarabaeidae: Melolonthinae) of Taiwan. *Zootaxa*, 3955 (4): 521-536.
- Matsumoto T., 2005a. – A new genus of the rhizotrogine group from the Sunda Archipelago. *Kogane*, 6: 9-19.
- Matsumoto T., 2005b. – A taxonomic study of the sunda rhizotrogine genus *Pentelia*. *Elytra*, 33(2): 475-485.
- Matsumoto T., 2011. – Taxonomic notes on the genus *Miridiba* Reitter (Scarabaeidae, Melolonthinae, Melolonthini) from the Sunda Archipelago. *Kogane*, 12: -5.
- Matsumoto T., 2014. – Transfer of the systematic positions for some rhizotrogine taxa related to the genus *Miridiba*. *Kogane*, 16: 9-16
- Matsumoto T., 2016. – Taxonomic notes on two Sumatran species of the genus *Holotrichia* Hope. *Kogane*, 18: 1-4.
- Nomura S., 1977. – On the Melolonthini of Taiwan. *Tōhō-Gakuhō*, 27: 85-109.
- Reitter E., 1902. – Bestimmungs-Tabelle der Melolonthidae aus der europäischen Fauna und den angrenzenden Ländern, enthaltend die Gruppen der Pachydemini, Sericini und Melolonthini. Heft 50. *Verhandlungen des Naturforschenden Vereins in Brünn*, 40: 93-303.
- Schoolmeesters P., 2021. – World Scarabaeidae Database. In O. Bánki, Y. Roskov, L. Vandepitte, R. E. DeWalt, D. Remsen, P. Schalk, T. Orrell, M. Keping, J. Miller, R. Aalbu, R. Adlard, E. Adriaenssens, C. Aedo, E. Aesch, N. Akkari, M. A. Alonso-Zarazaga, B. Alvarez, F. Alvarez, G. Anderson, et al., Catalogue of Life Checklist (Version 2021-10-04). <https://doi.org/10.48580/d4sz-38g> (accédé le 13.XI.2021)

## Abstract

Keith D., 2021. – Description of a new species in the genus *Miridiba* Reitter, 1902 (Coleoptera: Scarabaeidae, Melolonthinae, Rhizotrogini) from southern China. *Faunitaxys*, 9(45) : 1 – 4.

A new species of *Miridiba* Reitter, 1902 is described from Guangxi, southern P. R. China, and illustrated: *Miridiba (Pledina) excavata* n. sp.

Keywords. – Coleoptera, Scarabaeidae, Melolonthinae, Rhizotrogini, *Miridiba*, morphology, taxonomy, new species, China.

## Derniers articles publiés

- Lourenço W. R. & Velten J., 2021. – One more new genus and species of scorpion from Early Cretaceous Burmese amber (Scorpiones: Protoischnuridae). *Faunitaxys*, 9(14): 1 – 5.
- Théry T., 2021. – Description of *Eucurtiopsis marysae* n. sp., a singular species of Chlamydopsinae from the Philippines (Coleoptera, Histeridae). *Faunitaxys*, 9(15): 1 – 5.
- Cumming R. T. & Le Tirant S., 2021. – Review of the Cretaceous †Archaeatropidae and †Empheriidae and description of a new genus and species from Burmese amber (Psocoptera). *Faunitaxys*, 9(16): 1 – 11.
- Lourenço W. R., 2021. – Further comments on the elements of the family Palaeoburmesebuthidae Lourenço, 2015 with description of a new species of *Spinoburmesebuthus* Lourenço, 2017 from Early Cretaceous Burmite amber (Scorpiones). *Faunitaxys*, 9(17): 1 – 6.
- Zhao M. -Z., 2021. – On the genus *Cyphochilus* Waterhouse, 1867 from Hainan Island, China (Coleoptera: Scarabaeidae: Melolonthinae). *Faunitaxys*, 9(18): 1 – 8.
- Cliquennois N., 2021. – Description d'*Achrioptera hugeli*, nouvelle espèce de phasme de la Grande Comore (Phasmatodea, Achriopteridae). *Faunitaxys*, 9(19): 1 – 7.
- Lassalle B. & Roux P., 2021. – Contribution à la connaissance des *Pheropsophus* africains (Coleoptera, Caraboidea, Brachinidae). *Faunitaxys*, 9(20): 1 – 12.
- Ythier E., Sadine S. E., Haddadi M. H. & Lourenço W. R., 2021. – A new species of *Buthus* Leach, 1815 from Algeria (Scorpiones: Buthidae) and an interesting new case of vicariance. *Faunitaxys*, 9(21): 1 – 9.
- Zhang Y. & Barclay M. V. L., 2021. – A remarkable new species of Prioninae (Coleoptera: Cerambycidae) from Guadalcanal, Solomon Islands. *Faunitaxys*, 9(22): 1 – 5.
- Qi Z.-H., 2021. – *Lucanus moae* sp. nov., a new species from Sichuan, China (Coleoptera: Lucanidae: Lucaninae). *Faunitaxys*, 9(23): 1 – 7.
- Chen Z.-T., 2021. – Checklist and key to the earwig genera from China (Dermaptera). *Faunitaxys*, 9(24): 1 – 8.
- Ythier E., 2021. – The southwesternmost scorpion species in Europe: *Buthus gabani* sp. n. from Cape St. Vincent, Algarve, Portugal (Scorpiones: Buthidae). *Faunitaxys*, 9(25): 1 – 6.
- Gomy Y., 2021. – Une anthropoductie accidentelle possible évitée à Madagascar (Coleoptera : Histeridae) (Huitième contribution à la connaissance des Histeridae de Madagascar). *Faunitaxys*, 9(26) : 1 – 3.
- Bian C.-Z. & Zhan Z., 2021. – A new species of *Lucanus* Scopoli, 1763 (Coleoptera, Lucanidae) from Tibet, China. *Faunitaxys*, 9(27): 1 – 4.
- Santos-Silva A. & Lingafelter S. W., 2021. – A new species of *Mephritus* Pascoe from Ecuador (Coleoptera, Cerambycidae, Cerambycinae, Elaphidiini). *Faunitaxys*, 9(28): 1 – 4.
- Wang J.-S., 2021. – A new species of the genus *Sinopanorpa* Cai & Hua, 2008 from Hubei Province, China (Mecoptera: Panorpidae). *Faunitaxys*, 9(29): 1 – 6.
- Lourenço W. R. & Velten J., 2021. – Early Cretaceous Burmite fossils of the genus *Chaerilobuthus* Lourenço & Beigel, 2011 (Scorpiones: Chaerilobuthidae) and description of a particular new species. *Faunitaxys*, 9(30): 1 – 5.
- Ythier E., 2021. – A new species of *Androctonus* Ehrenberg, 1828 from the Sahelian wooded steppes of Burkina Faso (Scorpiones: Buthidae). *Faunitaxys*, 9(31): 1 – 7.
- Gereys B., Coache A. & Filippi G., 2021. – Présence en France métropolitaine d'un frelon allochtone : *Vespa orientalis* Linnaeus, 1771 (Le Frelon oriental) (Hymenoptera, Vespidae, Vespinae). *Faunitaxys*, 9(32) : 1 – 5.
- Yu K., Zhang S., Zhang F., Li Z. & Yang Z., 2021. – Taxonomic studies on five species of Selenocosmiinae from China (Araneae, Theraphosidae). *Faunitaxys*, 9(33): 1 – 13.
- Vlasak J. & Santos-Silva A., 2021. – A new species of *Elaphidion* Audinet-Serville from the Antilles (Coleoptera, Cerambycidae, Cerambycinae, Elaphidiini). *Faunitaxys*, 9(34): 1 – 6.
- Écharoux D. & Roux P., 2021. – *Pheropsophus lisaee*, espèce nouvelle d'Éthiopie (Caraboidea, Brachinidae). *Faunitaxys*, 9(35) : 1 – 4.

## Faunitaxys est échangée avec les revues suivantes (« print versions ») :

- Annali del Museo Civico di Storia Naturale G. Doria (Italie)
- Boletín de la Asociación española de Entomología (Espagne)
- Boletín de la Sociedad Andaluza de Entomología (Espagne)
- Bollettino del Museo di Storia Naturale di Venezia (Italie)
- Bulletin de la Société linnéenne de Lyon (France)
- Bulletin of Insectology (Italie)
- Heteropterus Rev. Entomol. (Espagne)
- Israel Journal of Entomology (Israël)
- Klapalekiana (République Tchèque)
- Koleopterologische Rundschau (Allemagne)
- Memorie del Museo Civico di Storia Naturale di Verona (Italie)
- Nova Supplementa Entomologica (Allemagne)
- Proceedings of the Entomological Society of Washington (USA)
- Revue suisse de Zoologie (Suisse)
- Spixiana (Allemagne)
- Stuttgarter Beiträge zur Naturkunde A, Biologie (Allemagne)
- Zoosystematica Rossica (Russie)

# Faunitaxys

Volume 9, Numéro 45, Décembre 2021

## SOMMAIRE

Description d'une espèce nouvelle du genre *Miridiba* Reitter, 1902 de Chine méridionale (Coleoptera: Scarabaeidae, Melolonthinae, Rhizotrogini).

*Denis Keith* ..... 1 – 4

## CONTENTS

Description of a new species in the genus *Miridiba* Reitter, 1902 (Coleoptera: Scarabaeidae, Melolonthinae, Rhizotrogini) from southern China.

*Denis Keith* ..... 1 – 4

**Illustration de la couverture** : le Petit Panda, un animal iconique de l'Himalaya et de Chine méridionale.

Crédits:

© **Denis Keith** : Fig. 1-8 & couverture.