

Faunitaxys

*Revue de Faunistique, Taxonomie et Systématique
morphologique et moléculaire*



Volume 9
Numéro 39

Novembre 2021

ISSN : 2269 - 6016
Dépôt légal : Novembre 2021

Faunitaxys

*Revue de Faunistique, Taxonomie et Systématique
morphologique et moléculaire*

ZooBank : <http://zoobank.org/79A36B2E-F645-4F9A-AE2B-ED32CE6771CC>

Directeur de la publication, rédacteur, conception graphique et PAO:

Lionel Delaunay

Cette revue ne peut pas être vendue

Elle est distribuée par échange aux institutions (version papier)

et sur simple demande aux particuliers (format PDF)

à l'adresse suivante:

AFCFF (Association française de Cartographie de la Faune et de la Flore)

28, rue Voltaire, F- 42100 Saint Etienne

E-mail: lionel.delaunay@free.fr

Elle est disponible librement au téléchargement à partir du site:

<http://faunitaxys.fr/>

La parution de *Faunitaxys* est apériodique

Faunitaxys est indexé dans / *Faunitaxys* is indexed in:

- **Zoological Record**

Articles and nomenclatural novelties are referenced by:

- **ZooBank** (<http://zoobank.org>)

Online Archives:

- **HAL (archive ouverte)** (<http://hal.archives-ouvertes.fr>)

Imprimée sur les presses de SPEED COPIE

6, rue Tréfilerie, F- 42100 Saint-Etienne

Imprimé le 30 novembre 2021

Una nueva especie del género *Serixia* Pascoe (Coleoptera, Cerambycidae) de Sulawesi

SERGI TRÓCOLI

Museu de Ciències Naturals de Barcelona. Laboratori de Natura. Col·lecció d'artròpodes. Passeig Picasso, s/n. E-08003 Barcelona.

- sergitrocoli@gmail.com - ZooBank: <http://zoobank.org/C52BC4D4-E8F6-4FAD-A7B4-65906891473A>

Palabras clave:

Coleoptera; *sulawesiana*;
Cerambycidae; nueva especie;
Lamiinae; Sulawesi.
Serixia;

Resumen. – Se describe una nueva especie del género *Serixia* Pascoe, de Puncak Palopo, sur de Sulawesi: *Serixia sulawesiana* n. sp.

Trócoli S., 2021. – Una nueva especie del género *Serixia* Pascoe (Coleoptera, Cerambycidae) de Sulawesi. *Faunitaxys*, 9(39) : 1 – 3.

ZooBank: <http://zoobank.org/AC1F993D-1705-47FE-B8E3-1D4D254B5A46>

Introducción

El género *Serixia* Pascoe, 1856, (tribu Saperdini), comprende 151 especies distribuidas mayormente por el sureste asiático, habitando 4 de ellas en la isla de Sulawesi (Célebes), *Serixia celebensis* Breuning, 1958, *Serixia celebiana* Breuning, 1958, *Serixia literata* (Pascoe, 1858) y *Serixia menadensis* Breuning, 1960. Cabe resaltar que no se había descrito ninguna especie de este género desde que Hayashi describió en 1975 *Serixia ranauensis*, de la isla de Borneo.

Descripción

Serixia sulawesiana n.sp.

(Fig. 1-9)

ZooBank: <http://zoobank.org/92941D6F-EADB-4E0C-8393-5AF94E0AFB0D>

Holotipo, ♂: 10 mm de longitud. – 3 mm de anchura. << South Sulawesi, Puncak Palopo, Indonesia, X-2019, local collector >> (Sergi Trócoli collection, Barcelona). (Fig. 1 & 2)

Paratipos

– 1 ♀: << South Sulawesi, Puncak Palopo, Indonesia, X-2019, local collector >> (Sergi Trócoli collection, Barcelona) (Fig. 3).

– 1 ♀: << South Sulawesi, Puncak Palopo, Indonesia, X-2020, local collector >> (Eduard Vives collection, Terrassa).

– 1 ♀: << South Sulawesi, Puncak Palopo, Indonesia, II-2021, local collector >> (Eduard Vives collection, Terrassa).

Descripción

Aspecto general. – Coloración general marrón testáceo con 3 grandes manchas de color blanco en cada élitro. Presenta dimorfismo sexual acusado, al poseer los machos un saliente acabado en una espina a cada lado de la parte interna del ojo. Antenas más largas que el cuerpo, de color testáceo siendo más oscuros los 3 primeros y 2 últimos artejos. Patas de color testáceo.

Cabeza. – Grande, con ojos microfacetados que sobresalen en su línea lateral respecto al pronoto, parcialmente divididos en su tercio dorsal por el escapo, que está rodeado en su base por una fina hilera de tomento blanco. Frente cóncava, acusada por dos salientes de la parte lateral en forma de espina (Fig. 4-5), ausentes en las hembras (Fig. 6),

siendo de color negro el ápex de ambas espinas, en el interior de esta concavidad frontal se halla un tomento difuso de color dorado. Labro redondeado en su parte anterior. Mandíbulas pequeñas y con borde interno liso. Occipucio de color marrón claro con dos machas blancas que siguen hasta los ojos. Antenas largas y finas, de 11 artejos, siendo en el macho 1,5 veces la longitud del cuerpo, en la hembra, sobrepasa la misma longitud que el cuerpo, de color testáceo siendo negruzcas en su parte dorsal los tres primeros y últimos dos segmentos, presencia de pequeñas sedas doradas a lo largo de todos los segmentos siendo de más longitud en su parte ventral hasta el cuarto segmento antenar. Escapo alargado y cilíndrico, haciéndose más grueso a medida que se une al segundo artejo, que es tan ancho como largo, tercer artejo truncado hacia la mitad, siendo el resto rectos excepto el último, que es ligeramente curvado.

Pronoto. – Más ancho que largo (2mm x 2,4mm), en su parte dorsal presenta una apariencia de Y invertida, mostrando las 3 zonas distales de esta Y un tomento negro brillante. En su parte dorso lateral, presenta un tomento blanco que va extendiéndose hacia su parte lateral donde se encuentra otra franja negra brillante. Prosterno corto que continúa con un proceso prosternal muy estrecho acabado en un pequeño saliente para ambas procoxas. Cavidades procoxales abiertas. Mesosterno cuadrado con fino tomento blanquecino-dorado. Metasterno liso, en forma de lanza con un surco longitudinal medio, recubierto con un tomento dorado ralo. Metaepisternas triangulares, siendo más anchas en su base que en mitad posterior.

Élitros. – Subparalelos (7mm x 3mm), con húmeros redondeados, un poco abultados y salientes hacia su parte anterior, sutura elitral presentando un engrosamiento en todo su reborde, con punteado fuerte disperso en su mitad anterior haciéndose más débil mientras se acerca al ápex. Escudete en forma de media circunferencia, liso, con tomento blanquecino apelmazado. Presencia de 3 manchas en cada élitro, en su parte anterior, media y casi en el ápex, que constan de un tomento blanco, muy compacto y apelmazado siendo la primera de ellas más o menos oblicua y las dos restantes con forma redondeada. El resto del élitro se presenta glabro, solo mostrando unas sedas doradas largas sobre todo en su parte basal. En el ápice elitral, que es dehiscente, presenta una pequeña espina al final de cada élitro en su parte interior. Abdomen con los 5 ventritos visibles, con tomento blanquecino disperso formando en los laterales manchas de color blanco más compacto en sus últimos 3 segmentos posteriores. Último ventrito del macho acabado de forma redondeada pero siendo cóncavo en su ápice. En la hembra, éste presenta forma de embudo siendo recto su ápice mostrando dos pequeños salientes en ambos extremos laterales.

Patas. – Cortas y finas, sin dimorfismo sexual, de coloración marrón claro. Fémures poco ensanchados, tibias finas con ligera dilatación en su ápice, recubiertas por un fino tomento blanco-dorado. Tarsos cortos y gruesos, así como el oníquio, que presenta uñas divaricadas.

Reviewer: Eduard Vives (Museu de Ciències Naturals de Barcelona, Espagne).

Organo copulador masculino. – Edeago corto y poco arqueado, con el extremo redondeado (Fig. 7-8). Lamina inferior más larga que la superior. Parámetros cortos y muy juntos, con largas sedas en su parte apical (Fig. 9).

Nota comparativa. – Esta nueva especie es próxima a *Serixia nigrofasciata* Pic, 1926, que habita en Vietnam, y se separa principalmente por la distribución de las manchas blancas de los élitros, teniendo ésta última una disposición de dos manchas blancas basales, 3 medias, situándose la mancha central entre los dos élitros y otras dos distales.

Etimología. – El nombre de la nueva especie se ha establecido por el nombre de la isla de Indonesia donde vive, Sulawesi.

Agradecimientos

A Eduard Vives, por su continua ayuda en el estudio de los Cerambycidae y por su colaboración en la revisión de este trabajo. A Xavier Gouverneur, por la ayuda bibliográfica. A Miguel Angel Gómez de Dios, por la ayuda técnica.

Résumé

Trócoli S., 2021. – Une nouvelle espèce du genre *Serixia* Pascoe (Coleoptera, Cerambycidae) du Sulawesi. *Faunitaxys*, 9(39) : 1 – 3.

Une nouvelle espèce du genre *Serixia* Pascoe est décrite de Puncak Palopo, Sud Sulawesi : *Serixia sulawesiana* n. sp.

Mots-clés. – Coleoptera, Cerambycidae, Lamiinae, *Serixia, sulawesiana*, nouvelle espèce, Sulawesi.

Abstract

Trócoli S., 2021. – A new species of the genus *Serixia* Pascoe (Coleoptera, Cerambycidae) from Sulawesi. *Faunitaxys*, 9(39) : 1 – 3.

A new species of the genus *Serixia* Pascoe, from Puncak Palopo, South Sulawesi, is described: *Serixia sulawesiana* n. sp.

Keywords. – Coleoptera, Cerambycidae, Lamiinae, *Serixia, sulawesiana*, new species, Sulawesi.

Bibliografía

Breuning S., 1958. – Revision der Gattung *Serixia* Pasc. *Arkiv för Zoologi* (N. S.), 11(14): 193-254, 2 figs.

Breuning S., 1960. – Nouvelles formes de Lamiinae. (douzième partie). *Bulletin de l'Institut Royal des Sciences Naturelles de Belgique*, 36(7) : 1-30, 4 figs.

Hayashi M., 1975. – On Some Longicorn Beetles from Borneo and Malaya, chiefly from the entomological result of Dr. M. Hayashi's S.E. Asian Expedition in 1970 (Col.: Cerambycidae). *Bulletin of the Osaka Jonan Women's Junior College*, 10: 167-209, 6 pls.

Pascoe F., 1858. – On New Genera and Species of Longicorn Coleoptera. Part III. *The Transactions of the Entomological Society of London*, (2) 4(6-7): 236-266, pls XXV, XXVI.

Pic M., 1926. – Séance du 27 avril 1926. Nouveaux Coléoptères du Globe. *Bulletin de la Société Zoologique de France*, 51(2): 235-238.

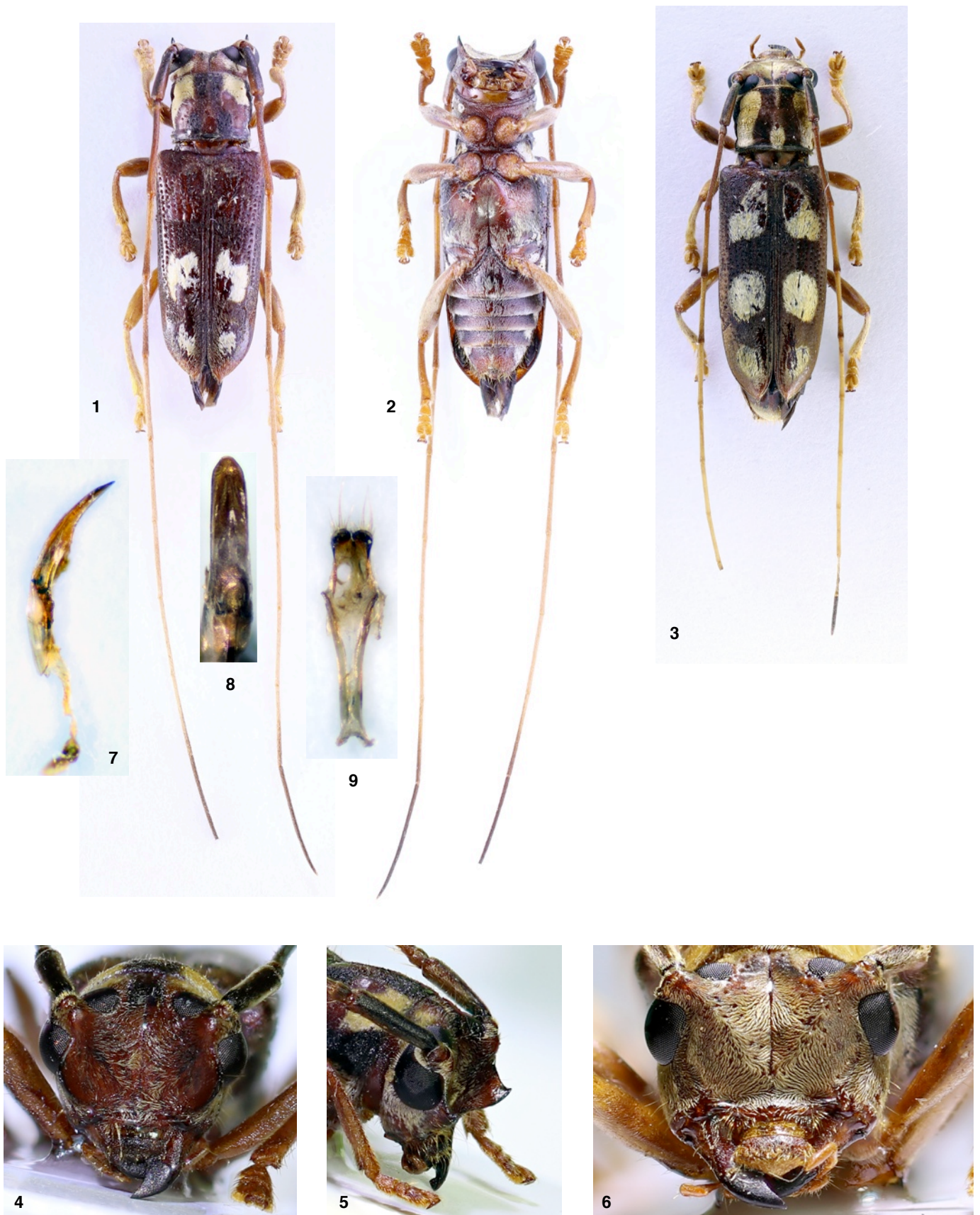


Fig. 1-9. *Serixia sulawesiana* n. sp.

1-2, 4-5 & 7-9. Holotipo. 1. Posición dorsal. 2. Posición ventral. 4-5. Detalle de la cabeza. 4. Posición frontal. 5. Posición lateral. 3 & 6. Paratipo. 3. Hembra en posición dorsal. 6. Cabeza, posición frontal.

Faunitaxys

Volume 9, Numéro 39, Novembre 2021

SOMMAIRE

Une nouvelle espèce du genre *Serixia* Pascoe (Coleoptera, Cerambycidae) du Sulawesi.

Sergi Trócoli 1 – 3

CONTENTS

A new species of the genus *Serixia* Pascoe (Coleoptera, Cerambycidae) from Sulawesi.

Sergi Trócoli 1 – 3

Illustration de la couverture : Mégalithe de Tokalalaea, Sulawesi.

Crédits photos:

Sergi Trócoli © : Fig. 1-9.