

# Faunitaxys

*Revue de Faunistique, Taxonomie et Systématique  
morphologique et moléculaire*



Volume 7  
Numéro 20

Décembre 2019

ISSN: 2269 - 6016  
Dépôt légal: Décembre 2019

# Faunitaxys

*Revue de Faunistique, Taxonomie et Systématique  
morphologique et moléculaire*

ZooBank : <http://zoobank.org/79A36B2E-F645-4F9A-AE2B-ED32CE6771CC>

Directeur de la publication, rédacteur, conception graphique et PAO:

*Lionel Delaunay*

Cette revue ne peut pas être vendue  
Elle est distribuée par échange aux institutions (version papier)  
et sur simple demande aux particuliers (format PDF)  
à l'adresse suivante:

AFCFF

28, rue Voltaire, F- 42100 Saint Etienne

E-mail: [lionel.delaunay@free.fr](mailto:lionel.delaunay@free.fr)

Elle est disponible librement au téléchargement à partir du site:

<http://faunitaxys.fr/>

La parution de *Faunitaxys* est apériodique

Imprimée sur les presses de SPEED COPIE  
6, rue Tréfilerie, F- 42100 Saint-Etienne

**Imprimé le 28 décembre 2019**

# Nouvelles espèces des genres *Pheropsophus* et *Lesticus* des Philippines (Coleoptera, Caraboidea)

BERNARD LASSALLE (1) & RAINER SCHNELL (2)

(1) 8 rue Lefébure, F - 28340 Boissy-lès-Perche, France - [nov.las0705@wanadoo.fr](mailto:nov.las0705@wanadoo.fr)

- ZooBank : <http://zoobank.org/2F63031D-E726-4368-9394-0BE4FD72A2E8>

(2) 14, Paradeisstr., D - 72108 Rottenburg, Allemagne - [ra.schnell@t-online.de](mailto:ra.schnell@t-online.de)

- ZooBank : <http://zoobank.org/AF3AB28C-AFCE-403E-8D2E-12231E2DE4CA>

## Mots-clés :

Coleoptera ; *Pheropsophus* ;  
Caraboidea ; *Lesticus* ;  
Pterostichidae ; Philippines ;  
Brachinidae ; nouvelles espèces.

**Résumé.** – Description et illustration d'un nouveau *Pheropsophus* et de deux nouveaux *Lesticus* des Philippines : *P. (S.) taclobanensis* n. sp., *L. ulivweberi* n. sp. et *L. samaricus* n. sp. Une clé de détermination des *Pheropsophus* des Philippines est proposée.

Lassalle B. & Schnell R., 2019. – Nouvelles espèces des genres *Pheropsophus* et *Lesticus* des Philippines (Coleoptera, Caraboidea). *Faunitaxys*, 7(20) : 1 – 5.

ZooBank : <http://zoobank.org/6E9F5562-B27F-415D-ABB7-F8E1D43B48AC>

## Introduction

Les *Pheropsophus* Solier, 1833, sensu stricto, sont localisés à l'Amérique du Sud. Tous les autres taxons sont aujourd'hui regroupés dans le sous-genre *Stenaptinus*, mais ce découpage pourrait être affiné à partir de la conformation des coxostyles et des antennes. Au sein des *Brachinidae*, ils sont caractérisés par la costulation élytrale atteignant l'apex des élytres, élytres qui peuvent être noirs ou agrémentés de macules colorées. Ce groupe complexe est composé de nombreuses espèces ayant une apparence similaire, conduisant souvent à des identifications erronées.

Plusieurs séjours aux Philippines nous ont permis de bien connaître les espèces de l'archipel, dont plusieurs sont endémiques.

Sur ces îles, les *Pheropsophus* sont toujours largement majoritaires au sein des *Carabidae*, quel que soit le biotope, sauf dans les zones marécageuses littorales. Le chromatisme, la taille et la forme du corps sont assez variables. L'examen de l'édéage, qui présente lui aussi de petites variations, est nécessaire pour éviter les mauvaises déterminations. Nous devons cependant signaler que les variations morphologiques sont importantes dans chaque localité et qu'une autre interprétation que celle qui est faite ici pourrait inciter à reconsidérer la moitié des taxons à un niveau infraspécifique.

Les premiers insectes provenant des Philippines furent décrits au 19<sup>ème</sup> siècle. Comme plusieurs holotypes sont des femelles, il sera nécessaire, pour bien définir chaque taxon, de désigner le mâle de référence. Ce ne sera pas l'objet de cette publication. Nous avons réuni suffisamment de spécimens, de captures récentes et avec des localités précises pour nous autoriser à établir une clé de détermination.

Les données biogéographiques fournissent aussi de précieuses informations sur les relations entre les insectes et ces observations complètent très utilement les études basées sur la morphologie.

**Matériel étudié** : environ 700 exemplaires provenant de Luzon, Marinduque, Panay, Negros, Palawan, Cebu, Leyte, Samar et Mindanao.

Bien que les *Pheropsophus* soient strictement nocturnes, ils ne sont pas attirés par la lumière, mais s'observent facilement la nuit avec une lampe et grâce à des appâts déposés sur le sol.

Les différentes espèces, sans avoir de véritable intransigeance écologique, exercent entre elles une compétition évidente qui semble les contraindre à se partager les différents biotopes.

Sur l'île de Leyte, *P. (S.) azoulayi* Lassalle & Schnell, 2018 occupe seul l'espace forestier dense. Dans les zones déboisées aménagées pour l'agriculture, *P. (S.) taclobanensis* n. sp. et *P. (S.) hassenteufeli* Straneo 1956 supplantent alors *P. (S.) azoulayi* dans un environnement devenu plus lumineux, plus ventilé et dépourvu d'humus. L'autre espèce présente sur l'île, *P. (S.) fumigatus* (Dejean, 1825) préfère les biotopes ouverts des plaines littorales.

Les *Pheropsophus* sont terrestres et non arboricoles, comme la plupart des *Carabidae* de l'archipel. Leur moyen de défense (expulsion par l'abdomen d'un mélange gazeux explosif) fournit une protection efficace contre nombre de prédateurs et permet de coloniser le sol. Les ailes sont développées et fonctionnelles, sauf chez les espèces à tête rouge, dont par le fait, la répartition est plus restreinte et ponctuelle.

## Liste des espèces

### *Pheropsophus (Stenaptinus) taclobanensis* n. sp.

(Fig. 1, 2 & 8)

ZooBank : <http://zoobank.org/12C3DCBA-4753-4F9E-930A-3DCF56239272>

**Holotype**, ♂ : Philippines, Visayas Orientales, île de Leyte, Tacloban près Baybay, 600 m, 02.2019, M. Abayon, B. Lassalle et R. Schnell leg., in coll. Lassalle.

**Paratypes** : 30 ♂ et 40 ♀, même provenance, in coll. Lassalle, Schnell, Visayas State University à Leyte, University San Carlos à Cebu.

**Longueur.** – 15-17 mm. (du bout des élytres à la pointe des mandibules).

**Allure générale.** – Noir, moitié antérieure de la tête, face ventrale de la tête et appendices roux.

**Tête.** – Peu allongée. – Yeux proéminents. – Cou épais grossièrement ponctué et ridé. – Front bombé presque lisse, une seule soie au dessus de chaque œil, au tiers postérieur. – Fosses frontales longues, le plus souvent superficielles. – Rebords oculaires peu saillants. – Epistome large, bisétulé, incurvé sur l'avant. – Labre large, avec 6 soies et le bord antérieur courbe. – Palpes identiques quel que soit le sexe, les labiaux polychètes, pénultièmes articles plus longs que le premier segment ; derniers articles un peu dilatés et tronqués au bout ; derniers articles des palpes maxillaires plus longs que les pénultièmes, peu dilatés et tronqués au bout, avec quelques soies.

Clé de détermination des *Pheropsophus* des Philippines

1. 3 <sup>ème</sup> article antennaire plutôt court, rectiligne, cônique ; coxostyles longs et fins (Fig. 17) .....	2
— 3 <sup>ème</sup> article antennaire long, légèrement incurvé, cylindrique ; coxostyles courts ou moyens, épais (Fig. 16) .....	4
2. Tête jaune avec une macule noire longitudinale allant du labre au cou (sauf exception) .....	<i>P. ambiguus</i> Dejean, 1825
— Tête noire sur toute la largeur en arrière de l'œil (sauf rares exceptions) .....	3
3. Elytres courts, pronotum transverse (Fig. 1, 2 & 8) .....	<i>P. taclobanensis</i> n. sp.
— Elytres longs, pronotum très transverse (Fig. 3 & 9) .....	<i>P. nigerrimus</i> (Jedlicka, 1935)
4. Dessus de la tête entièrement rouge, sans macule discale ; insectes aptères .....	5
— Dessus de la tête rouge, avec une macule discale noire ; insectes ailés .....	6
5. Elytres courts, édéage (Fig. 13) .....	<i>P. azoulayi</i> Lassalle et Schnell, 2018
— Elytres courts, édéage (Fig. 14) .....	<i>P. lumawigi</i> Hrdlicka, 2019
— Elytres longs, édéage (Fig. 15) .....	<i>P. capitatus</i> (Jedlicka, 1935)
6. Pronotum nettement oblong .....	<i>P. gironieri</i> Eydoux et Souleyet, 1839
— Pronotum subcarré ou transverse .....	7
7. Côtes élytrales étroites, saillantes .....	8
— Côtes élytrales larges aplanies .....	9
8. Epaulles étroites, élytres évasés .....	<i>P. emarginatus</i> Chaudoir, 1876
— Epaulles larges, élytres longs aux côtés peu convexes .....	<i>P. fumigatus</i> (Dejean, 1825)
9. Elytres maculés, rarement noirs. Palawan .....	<i>P. javanus</i> Dejean, 1825
— Elytres noirs, rarement maculés. Autres îles .....	<i>P. hassenteufeli</i> (Straneo, 1956)

– *Antennes* plutôt courtes, pubescentes à partir du 3<sup>ème</sup> article, dépassant la base des élytres de 4 articles ; 3<sup>èmes</sup> articles rectilignes, légèrement renflés à l'apex.

**Pronotum.** – Petit, peu ou pas transverse. – *Bord antérieur* le plus souvent plus large que le bord postérieur, avec des angles vifs et comme le bord postérieur bordé d'une frange de petites soies. – *Côtés* amplement arqués jusqu'au  $\frac{3}{4}$ , brusquement sinués puis rectilignes, non rebordés ; la plus grande largeur avant la moitié, le bord postérieur rectiligne, encadré d'angles postérieurs droits ; 1 soie latérale de chaque côté vers le milieu ; pas de soie dans l'angle postérieur. – *Gouttières marginales* lisses, à peine visibles jusqu'au 1<sup>er</sup> tiers, invisibles ensuite. – *Disque* bombé avec de grosses ponctuations et de petites rides transversales ; pas de dépression basale ; petites soies éparses sur les côtés entre la gouttière et le disque.

**Elytres.** – Légèrement bombés, presque rectangulaires, à peine plus larges en arrière. – *Epaulles* fortes ; pas de rebord huméral, pas de soie ni de striole scutellaire ; 8 côtes de même force, bien délimitées, moyennement saillantes et larges. – *Intervalles* mats, plats non ponctués avec une microsculpture longitudinale. – *Marges latérales* mal rebordées ; soies de la série ombiliquée nombreuses et bien réparties. – *Mésépisternes* lisses. – *Métépisternes* ponctués.

**Pattes.** – Robustes ; 3 articles du protarse mâle faiblement dilatés ; tache noire minuscule près des genoux ; chétotaxie dense sur la face ventrale et les pattes ; pas de striation latérale des tarses.

**Édéage.** – En forme de corne allongée (Fig. 8).

### Caractères diagnostiques.

*P. (S.) taclobanensis* n. sp. est une espèce vicariante de *P. (S.) nigerrimus* (Jedlicka, 1935) (Fig. 3 & 9). De gabarit plus court, avec en arrière de la tête la partie noire moins étendue, quelquefois même restreinte à une tache ronde au milieu du

front. *P. (S.) taclobanensis* n. sp. s'en distingue aussi par le pronotum moins transverse et l'édéage plus coudé avec la lame apicale plus épaisse (Fig. 8).

*P. (S.) taclobanensis* n. sp. vit sur les hauteurs arrosées des collines du centre des îles de Leyte et de Samar. Nous ne l'avons jamais rencontré en basse altitude.

**Derivatio nominis.** – En référence à la localité d'origine.

### *Lesticus uliweberi* n. sp.

(Fig. 4 & 10)

ZooBank : <http://zoobank.org/F42B0795-44D1-412F-BAA2-ABCA031D072A>

**Holotype**, ♂ : Philippines, île de Panay, versant occidental, Mt Madia, X.18, in coll. Lassalle.

**Paratypes** : 1 ♂ et 1 ♀, même provenance, in coll. Lassalle et Schnell.

**Longueur.** – 15-16 mm (du bout des élytres à la pointe des mandibules).

**Allure générale.** – Tête et pronotum vert brillant. – Elytres doré brillant, appendices et face ventrale noirs.

**Tête.** – Mandibules courtes et massives. – Labre échancré avec 6 soies, les 2 externes plus longues, les 4 autres groupées au milieu. – Epistome bombé, bisétulé, séparé du front par un sillon profond. – Fosses frontales courtes, très profondes, non ponctuées. – Front bombé avec une très fine microponctuation ; 2 soies au dessus de chaque œil, l'antérieure au premier tiers, la postérieure au niveau de l'arrière de l'œil. – Yeux très proéminents. – Tempes courtes et abruptes ; rebords oculaires saillants. – Palpes labiaux à dernier article sécuriforme chez le mâle. – Menton à dent médiane tronquée droit à l'apex. – Antennes dépassant de 3 articles la base des élytres, pubescentes à partir du 4<sup>ème</sup> article.

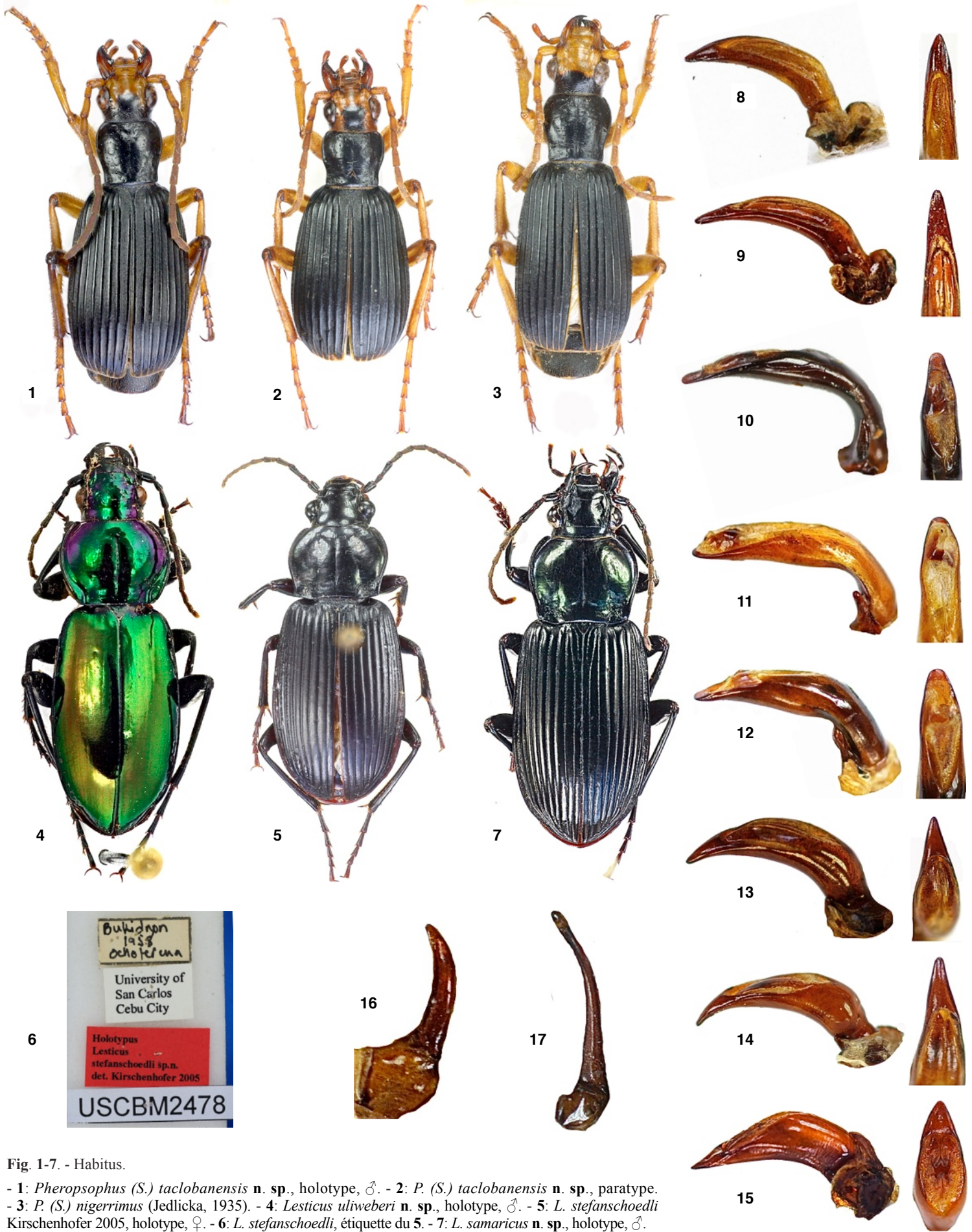


Fig. 1-7. - Habitus.

- 1: *Pheropsophus (S.) taclobanensis* n. sp., holotype, ♂. - 2: *P. (S.) taclobanensis* n. sp., paratype.  
 - 3: *P. (S.) nigerrimus* (Jedlicka, 1935). - 4: *Lesticus uliweberi* n. sp., holotype, ♂. - 5: *L. stefanschoedli* Kirschenhofer 2005, holotype, ♀. - 6: *L. stefanschoedli*, étiquette du 5. - 7: *L. samaricus* n. sp., holotype, ♂.

Fig. 8-17. - Edéages (profil et apex) et coxostyles.

- 8: *Pheropsophus (S.) taclobanensis* n. sp., holotype, ♂. - 9: *P. (S.) nigerrimus* (Jedlicka, 1935). - 10: *Lesticus uliweberi* n. sp., holotype, ♂.  
 - 11: *L. stefanschoedli* Kirschenhofer 2005. - 12: *L. samaricus* n. sp., holotype, ♂. - 13: *P. (S.) azoulayi* Lassalle & Schnell, 2018, holotype, ♂.  
 - 14: *P. (S.) lumawigi* Hrdlicka, 2019. - 15: *P. (S.) capitatus* Jedlicka, 2019., holotype, ♂. - 16: coxostyle de *P. fumigatus* (Dejean, 1825). - 17: coxostyle de *P. (S.) taclobanensis* n. sp.

**Pronotum.** – Transverse, la plus grande largeur au milieu. – *Bords latéraux* amplement arqués, non sinués. – *Bourrelets latéraux* plus épais après la moitié. – *Gouttières latérales* étroites en avant, très larges en arrière, avec une soie peu avant la moitié. – *Fossettes basales* punctiformes, très profondes, lisses. – *Angles postérieurs* obtus avec une soie. – *Disque* bombé, avec un semblant de striation de part et d'autre du sillon longitudinal médian qui est très profond au milieu, et n'atteint pas les bords antérieur et postérieur. – *Bord postérieur* rectiligne, à peu près de même longueur que le bord antérieur.

**Elytres.** – Longs, plats sur le disque, côtés abrupts. – *Sculpture* réduite à des lignes fines indiquant les primaires et réticulation transversale ; 2 ou 3 pores discaux sur les 2<sup>èmes</sup> et 3<sup>èmes</sup> interstries de chaque élytre. – *Pores* de la série ombiliquée bien marqués. – *Gouttière latérale* étroite. – *Epipleures* tordus avant l'apex. – *Apophyse prosternale* glabre et non rebordée. – *Proépisternes*, *mésépisternes*, *métépisternes* lisses. – *Métatrochanters* à bout arrondis.

**Pattes.** – Trois premiers articles des protarses du mâle faiblement dilatés, avec des phanères adhésifs sur la face ventrale. – *Mésotibias* et *métatibias* sillonnés sur le côté. – *Tarses* glabres et lisses sur la face dorsale.

**Edéage.** – Fig. 10.

### Caractères diagnostiques.

Diffère de *L. gregorii* (Kuntzen, 1911) avec lequel il cohabite à moyenne altitude, par l'aspect plus brillant, les stries élytrales moins visibles et non ponctuées, les fossettes basales du pronotum très profondes et par la forme de l'édéage.

**Derivatio nominis.** – Cette espèce est cordialement dédiée à Mr. Uli Weber de Albstadt Ebingen en Allemagne.

### *Lesticus stefanschoedli* Kirschenhofer, 2005

(Fig. 5, 6 & 11)

L'hotype de *L. stefanschoedli* Kirschenhofer, 2005 fut l'un des rares exemplaires types que nous n'avions pas examinés avant la « Révision des *Trigonotomi* » (Roux, Lassalle, Dubault 2016). Grâce à l'obligeance de Mr Fidel Bendanillo, conservateur des collections de zoologie de l'Université de San Carlos à Cebu, nous avons pu accéder à l'hotype femelle de cette espèce, puis obtenir des exemplaires mâles provenant de la localité type sur l'île de Mindanao. Ces derniers nous permettent de compléter la diagnose de *L. stefanschoedli* et de détecter une espèce similaire vivant sur l'île de Samar.

**Holotype**, ♀ : Philippines, Mindanao, Bukidnon, 1958, in coll. San Carlos University, Cebu.

**Matériel examiné** : Holotype, ainsi que 4 ♂ et 3 ♀ provenant de Mindanao : Bukidnon, Dominorog ou Zamboanga.

**Longueur.** – 15-19 mm.

**Allure générale.** – Entièrement noir à Mindanao, avec un reflet vert dans les fossettes basales du pronotum pour un exemplaire de Bohol.

**Tête.** – *Labre* très profondément échancré. – *Epistome* large, bisétulé. – *Fosses frontales* étroites et profondes, prolongées en arrière de l'œil par quelques rides. – *Front* lisse et bombé ; rebords oculaires et yeux saillants ; 2 soies au dessus de chaque œil, l'antérieure au tiers de l'œil, la postérieure à l'extrémité. – *Antennes* courtes, dépassant la base des élytres de 2 articles, pubescentes à partir du 4<sup>ème</sup> article. – *Menton* à dent médiane tronquée, large. – *Palpes labiaux* à dernier article sécuriforme chez le mâle.

**Pronotum.** – Très transverse, 1,45 fois plus large que long, bombé. – *Côtés* amplement arqués, la plus grande largeur vers la moitié, non sinués, avec un rebord relevé et ourlé jusqu'au niveau des fossettes basales ; 2 soies latérales, l'antérieure au premiers tiers, la postérieure dans l'angle qui est obtus et vif. – *Fossettes basales* larges, ponctuées, plates ou légèrement déprimées. – *Microsculpture* limitée à de faibles rides transversales sur le disque.

**Elytres.** – Longs, aux côtés à peine convexes, plats sur le disque. – *Epaules* fortes, larges. – *Stries* profondes, avec une fine ponctuation pas très serrée. – *Intervalles* presque plats ; 2 ou 3 pores discaux sur les 3<sup>èmes</sup> interstries. – *Microsculpture* constituée d'un fin réseau de cellules transversales qui atténue la brillance de la surface. – *Proépisternes*, *mésépisternes* et *métépisternes* ponctués.

**Edéage.** – Fig. 11.

### *Lesticus samaricus* n. sp.

(Fig. 7 & 12)

ZooBank : <http://zoobank.org/0F20DAEC-F76C-4D39-B3CD-28C0D1FC8173>

**Holotype**, ♂ : Philippines, Visayas or., île de Samar, Lope de Vega, 03.2019, in coll. Lassalle.

**Paratypes** : 3 ♂, 4 ♀, même provenance ; 1 ♀ Samar, Hinabangan, 01.2015 in coll. Lassalle.

**Longueur.** – 19-22 mm

**Allure générale.** – Noir, le plus souvent avec la tête et le pronotum teintés de vert.

**Tête.** – *Labre* à bord antérieur échancré, avec 6 soies. – *Epistome* lisse, large, bisétulé. – *Fosses frontales* larges, ridées, atteignant la moitié de l'œil. – *Front* lisse et bombé, agrémenté de quelques rides transversales. – *Rebords oculaires* et *yeux* saillants ; 2 soies au dessus de chaque œil. – *Antennes* courtes dépassant la base du pronotum de 2 articles, pubescentes à partir du 4<sup>ème</sup> article. – *Menton* à dent médiane tronquée, large. – *Palpes labiaux* à dernier article plus dilaté chez le mâle.

**Pronotum.** – Transverse, 1,25 fois plus large que long. – *Côtés* régulièrement arqués jusqu'au niveau des fossettes basales puis sinués jusqu'aux angles postérieurs qui sont émoussés sans être arrondis. – *Fossettes basales* larges, profondes, ponctuées ou lisses. – *Disque* non ponctué, avec ou sans rides transversales ; 2 soies latérales, l'antérieure en avant de la moitié, la postérieure dans l'angle.

**Elytres.** – Ovale, longs, peu convexes, bombés. – *Epaules* fortes, larges. – *Soies* scutellaires et *strioies* scutellaires présentes. – *Stries* profondes avec une ponctuation fine et dense. – *Intervalles* légèrement convexes avec une microsculpture peu marquée qui n'altère pas la brillance du tégument ; 2 ou 3 pores discaux. – *Marges* latérales étroites, bien rebordées.

**Pattes.** – Robustes, plutôt courtes ; face inférieure des *profémurs* avec 2 soies, *mésotibias* avec 4 soies ; 3 articles du *protarse* mâle sont dilatés. – *Mésotibias* et face externe du 1<sup>er</sup> article des *métatarses* sillonnés à l'extérieur.

**Edéage.** – Plus coudé que l'espèce précédente avec une lame apicale plus large (Fig. 12).

### Caractères diagnostiques.

*L. samaricus* n. sp. est plus grand, plus coloré que *L. stefanschoedli*, le pronotum est moins transverse, les intervalles des élytres sont plus élevés et les stries plus ponctuées ; les édéages confirment la spécificité des deux insectes, dont la répartition est allopatrique.

**Derivatio nominis.** – En référence à la localité d'origine.

### Remerciements

Nous adressons nos chaleureux remerciements à tous ceux qui par leur soutien ont à nouveau favorisé nos recherches, tout particulièrement les Dr. Paul John Geraldino, Dr. Julie Otadoy et Mr. Fidel Bendanillo de l'Université San Carlos à Cebu, Mme Myra Abayon Professeur à l'Université de Leyte Tacloban, Mme Erlinda T. Labena et Mme Eldie A. Herbolingo responsables des forêts que nous avons prospectées à Leyte, ainsi que la Dr Beulah Garner du British Museum pour son accueil à Londres et son aide bienveillante.

## Références

- Chaudoir M. de., 1876. – Monographie des Brachynides. *Annales de la Société Entomologique de Belgique*, 19: 11-104.
- Dejean P.F.M.A., 1825. – Species général des coléoptères, de la collection de M. le Comte Dejean. Tome premier, Paris: Crevote ed. 463 pp.
- Eydoux F. & Souleyet L., 1839. – Description sommaire de quelques Coléoptères nouveaux provenant de Manille et destinés à être publiés dans le voyage autour du monde de la corvette La Bonite. *Revue Zoologique par la Société Cuvienne*, 264-267.
- Hrdlicka Jan., 2019. – A contribution to the tribe Brachinini (Coleoptera: Carabidae) - VIII. A new species of Brachinini from South and South-East Asia and New Guinea. *Studies and Reports, Taxonomical Series*, 15 (1): 75-89.
- Jedlička A., 1935. – Eine neue *Pheropsophus*-art (Carabidae). *Časopis Československé Společnosti Entomologické, Acta Societatis Entomologicae Cechosloveniae*, 32: 104.
- Kirschenhofer E., 2005. – Die philippinischen Arten der Gattung *Lesticus* Dejean (Coleoptera : Carabidae). *Koleopterologische Rundschau*, 75 : 17-23.
- Kuntzen H., 1911. - Bemerkungen über einige Trigonotominen des indomalayischen Gebiets (Fortsetzung). *Entomologische Rundschau*, 28 : 175.
- Lassalle B., & Schnell R., 2018. – Trois nouveaux Brachinidae des Philippines (Carabidae). *Faunitaxys*, 6(13): 1-4.
- Roux P., Lassalle B. & Dubault G., 2016. – Les Trigonotomi, Révision. Ed. Lassalle, France, 569 p.
- Straneo R., 1956. – Elenco di Carabidae entrati recentemente nelle Collezioni del Museo Frey. *Entomologische Arbeiten Museum Frey*, 11 : 1138-1145.



Fig. 18-22. - Biotopes : Tacloban, Baybay, Leyte (Philippines). - 18-21: Biotope de *P. (S.) azoulayi* Lassalle & Schnell, 2018. - 22: Biotope de *P. (S.) taclobanensis* n. sp.

## Abstract.

Lassalle B. & Schnell R., 2019. – New *Pheropsophus* and new *Lesticus* from Philippines (Coleoptera, Caraboidea). *Faunitaxys*, 7(20) : 1 – 5.

Description and illustration of one new *Pheropsophus* and two new *Lesticus* from Philippines: *Pheropsophus (Stenaptinus) taclobanensis* n. sp., *Lesticus uliweberi* n. sp., *L. samaricus* n. sp. A key of determination for philippian *Pheropsophus* is done.

Keywords. – Coleoptera, Caraboidea, Pterostichidae, Brachinidae, *Pheropsophus*, *Lesticus*, Philippines, new species.

# Faunitaxys

*Volume 7, Numéro 20, Décembre 2019*

## SOMMAIRE

Nouvelles espèces des genres *Pheropsophus* et *Lesticus* des Philippines (Coleoptera, Caraboidea)  
*Bernard Lassalle & Rainer Schnell* ..... 1 – 5

## CONTENTS

New *Pheropsophus* and new *Lesticus* from Philippines (Coleoptera, Caraboidea)  
*Bernard Lassalle & Rainer Schnell* ..... 1 – 5

**Illustration de la couverture** : Biotope de *Pheropsophus (S.) azoulayi* Lassalle & Schnell, 2018 ; Tacloban, Baybay, Leyte (Philippines).

Crédits photos: Bernard Lassalle

Publié par l'Association Française de Cartographie de la Faune et de la Flore (AFCFF)