

Faunitaxys

*Revue de Faunistique, Taxonomie et Systématique
morphologique et moléculaire*



Volume 7
Numéro 18

Décembre 2019

ISSN: 2269 - 6016
Dépôt légal: Décembre 2019

Faunitaxys

*Revue de Faunistique, Taxonomie et Systématique
morphologique et moléculaire*

ZooBank : <http://zoobank.org/79A36B2E-F645-4F9A-AE2B-ED32CE6771CC>

Directeur de la publication, rédacteur, conception graphique et PAO:

Lionel Delaunay

Cette revue ne peut pas être vendue
Elle est distribuée par échange aux institutions (version papier)
et sur simple demande aux particuliers (format PDF)
à l'adresse suivante:

AFCFF

28, rue Voltaire, F- 42100 Saint Etienne

E-mail: lionel.delaunay@free.fr

Elle est disponible librement au téléchargement à partir du site:

<http://faunitaxys.fr/>

La parution de *Faunitaxys* est apériodique

Imprimée sur les presses de SPEED COPIE

6, rue Tréfilerie, F- 42100 Saint-Etienne

speedcopie@wanadoo.fr

Imprimé le 13 décembre 2019

Description d'une nouvelle espèce du genre *Eupholus* Boisduval, 1835 de la Papouasie occidentale, Indonésie (Coleoptera, Curculionidae, Entiminae)

THIERRY PORION (1) & CÉDRIC AUDIBERT (2)

(1) 6 rue des Eiders, F-85470 Brétignolles-sur-Mer

- tporion@orange.fr - ZooBank : <http://zoobank.org/82033BB7-D5B1-4815-8393-B714973EA23D>

(2) Musée des Confluences, Centre de Conservation et d'Étude des Collections, 13 A, rue Bancel, F-69007 Lyon

- cedric.audibert@museedesconfluences.fr - ZooBank : <http://zoobank.org/AD3E3364-FC68-4CF8-AB14-B0D674D6BAC1>

Mots-clés:

Coleoptera ; West Papua ;
Curculionidae ; taxinomie ;
Entiminae ; nouvelle espèce ;
Eupholini ; description ;
Indonésie ; charançons bleus.

Résumé. – Un *Eupholus* nouveau de West Papua, Indonésie, est ici décrit et illustré : *Eupholus antonkozlovi* n. sp.

Porion T. & Audibert C., 2019. – Description d'une nouvelle espèce du genre *Eupholus* Boisduval, 1835 de la Papouasie occidentale, Indonésie (Coleoptera, Curculionidae, Entiminae). *Faunitaxys*, 7(18) : 1 – 3.

ZooBank : <http://zoobank.org/EA0163EC-D921-4B71-8953-7FB5984C9FC9>

Introduction

Le genre *Eupholus* compte à ce jour 68 espèces en incluant la présente description. La plupart sont des splendeurs et comptent parmi les insectes les plus magnifiques ; l'espèce ici décrite ne fait pas exception. Elle provient de la région de Jayapura, située à l'extrême nord-est de la partie indonésienne de l'île de Nouvelle-Guinée, à moins de 100 km de la frontière avec la Papouasie-Nouvelle-Guinée.

Taxonomie

Superfamille : Curculionoidea Latreille, 1802

Famille : Curculionidae Latreille, 1802

Sous-famille : Entiminae Schoenherr, 1823

Tribu : Eupholini Alonso-Zarazaga & Lyal, 1999

Genre : *Eupholus* Boisduval, 1835

Eupholus antonkozlovi n. sp.

(Fig. 1 & 2)

ZooBank : <http://zoobank.org/AF476974-C660-4AFC-A7DB-927D6584D176>

Holotype, ♂. Indonésie, West Papua (ex. Irian Jaya), Jayapura regency, Gresi district, Klaisu village, 445 m. 15/XI/2019 (coll. Porion).

Allotype, ♀. Indonésie, West Papua (ex. Irian Jaya), Jayapura regency, Gresi district, Klaisu village, 445 m. 15/XI/2019 (coll. Porion).

Les types sont déposés dans la collection de T. Porion, ultérieurement déposés au musée des Confluences, Lyon.

Paratype, 1 ♂. Indonésie, West Papua (ex. Irian Jaya), Jayapura regency, Gresi district, Klaisu village, 445 m. 25/XI/2019 (coll. Anton Kozlov - Moscou, Russie).

Étymologie. – L'espèce est dédiée à notre ami entomologiste russe Anton Olegovich Kozlov (Moscou, Russie), qui a fourni les spécimens pour cette étude.

Description de l'holotype, ♂.

Dimensions. ♂. – Longueur : 15 mm. – Largeur (au niveau des calus huméraux) : 4,8 mm.

Allure générale. – *Squamules* unicolores. – Ensemble du corps, tête, rostre, antennes, pattes, pronotum, élytres et abdomen d'un beau vert clair, très légèrement bleuté, lumineux, presque métallique. – *Ornementation* constituée uniquement par quelques lignes et/ou taches noires glabres (détaillées pour chaque partie du corps, ci-dessous).

Tête. – Enchâssée dans le corselet. – *Rostre* toujours entièrement couvert de squamules colorées, épais, élargi à l'extrémité au niveau des pièces buccales, présentant un sillon médian sur le dessus du rostre, très fin entre les yeux et allant en s'élargissant jusqu'aux pièces buccales ; ce sillon discret, car peu profond et entièrement couvert d'écailles, place cette espèce dans le groupe *schoenherrii*. – *Scrobes* profonds, obliques. – *Antennes* coudées de 12 articles.

Pronotum. – Largeur : 3,8 mm. Longueur : 3,4 mm. Plus étroit que les élytres, de forme bombée. – *Dessus* avec deux bandes noires longitudinales parallèles à peu près de l'épaisseur d'un tibia, se trouvant à égale distance d'une fine ligne médiane noire, légèrement en relief et qui se termine en s'affinant vers les élytres sans les atteindre. – *Côtés* s'élargissant progressivement d'avant en arrière, pour atteindre, à environ la moitié de la longueur du pronotum, sa plus grande largeur, avant de s'amincir légèrement ensuite en approchant des élytres. – Aucune zone glabre latérale.

Élytres. – *Côtés* droits et divergents, la plus grande largeur aux 3/5^e environ de la longueur totale de l'abdomen. – *Carène* latérale très marquée caractéristique, depuis le calus huméral à l'avant, peu marqué, et qui ne forme pas une vraie pointe mais un bourrelet ; cette carène se prolonge jusqu'à environ la moitié de la longueur de l'élytre. – *Sculpture* formée de 10 stries par élytre, constituées de petites fossettes bien marquées et régulièrement espacées, la plupart légèrement allongées, soit ovales plus que parfaitement rondes. – *Ornementation* des élytres constituée de deux lignes noires glabres parallèles, chacune à égale distance entre la suture élytrale et la carène latérale également soulignée d'une ligne noire de largeur sensiblement identique ; en longueur ces deux lignes parallèles rejoignent presque une bande transversale noire glabre dans la partie postmédiane, située approximativement aux deux tiers de la longueur de l'élytre depuis sa base. – *Calus apical* très atténué, formant un léger renflement, assez étendu mais à peine discernable, en aucun cas une pointe ou carène.

Pattes. – Entièrement couvertes de *squamules* de même couleur que le reste de l'animal, ponctuées. – *Points* formés de cuticule noire et disséminés, avec une *pilosité* importante. – *Fémurs* renflés, avec un resserrement dans la partie distale, et une *gouttière* par dessous permettant l'insertion de la base du tibia. – *Protibias* et

mésotibias courbés, *métatibias* droits. – *Tarses* dilatés, pourvus à la face inférieure d'un dense revêtement de poils courts brun-doré. – *Onychium* pourvu de deux griffes très recourbées.

Caractéristiques de l'allotype, ♀. – Longueur : 16,4 mm. – Largeur (au niveau des calus huméraux) : 5,7 mm.

La femelle est très semblable au mâle, sauf par sa taille (dimorphisme commun à toutes les espèces du genre), soit un abdomen femelle plus volumineux et arrondi, qui porte les œufs.

On peut seulement noter que les ornements noirs sont sensiblement moins marqués que chez le mâle, les deux lignes noires glabres, qui, sur les élytres, prolongent les deux lignes parallèles du pronotum, sont très sensiblement plus courtes chez l'exemplaire femelle, où elles atteignent en longueur à peine un quart de la distance entre la base des élytres et la ligne noire glabre transversale submédiane.

Sur l'holotype mâle ces deux lignes noires parallèles élytrales atteignent presque la bande noire transversale, alors que sur le paratype mâle de la collection A. Kozlov, ces deux mêmes lignes atteignent à peine plus de la moitié de cette même distance ; enfin la ligne transversale de la femelle est légèrement atténuée en son milieu et interrompue à la suture.

Ces légères différences entre les spécimens et le paratype parfaitement "intermédiaire" semblent indiquer la variabilité de l'espèce, avec des dessins plus ou moins marqués ; c'est le cas sur la grande majorité des espèces connues à ce jour.

Distribution (Carte 1). – Indonésie, West Papua. Connu uniquement de la localité Klaisu village, Gresi district, Jayapura, West Papua, Indonésie. Les coordonnées de Klaisu sont 2°38'19"S, 140°11'17" E. à une altitude de 445 m.

Diagnose différentielle. – On remarque d'abord au premier coup d'œil la taille d'*E. antonkozlovi* n. sp., il s'agit avant tout d'une très petite espèce ; elles sont très peu nombreuses dans le genre *Eupholus*.

Ensuite, cette espèce pourrait ressembler quelque peu à plusieurs espèces du groupe *loriae* (espèces dont le rostre est dépourvu de sillon), telles certaines formes d'*E. prasinus*.

Également proche d'*E. faisali*, récemment décrit de la même région (Grasso, 2019), qui présente également le même sillon médian du rostre, ce qui les place tous les deux dans le groupe *schoenherrii* ; mais la nouvelle espèce s'en distingue radicalement par les deux lignes noires glabres parallèles du pronotum qui se prolongent sur les élytres.

Ce motif caractéristique est très peu fréquent chez les *Eupholus* puisqu'il n'est l'une des principales caractéristiques que de trois espèces parmi les 68 connues à ce jour : *E. bennettii*, *E. alternans* et *E. compositus*.

A noter que *E. astrolabensis* possède également deux lignes longitudinales sur le pronotum, mais elles sont bien différentes, plus diffuses et de forme arquée.

A noter également que sur les trois espèces possédant un thorax identique à celui de *E. antonkozlovi* n. sp., deux sont de beaucoup plus grandes espèces, vivent en Papouasie-Nouvelle-Guinée et sont très éloignées géographiquement ; seul *Eupholus alternans* vit du côté Indonésien avec une répartition assez importante, mais l'ornementation de ses élytres est très différente, avec une seule ligne longitudinale glabre sur la suture élytrale et plusieurs lignes transversales, il est impossible de les confondre.

Bibliographie

Grasso M., 2019. – Three new species of *Eupholus* Boisduval (Coleoptera, Curculionidae, Entiminae) from West New Guinea. *Suara Serangga Papua* (SUGAPA digital), 12(1): 90-101.

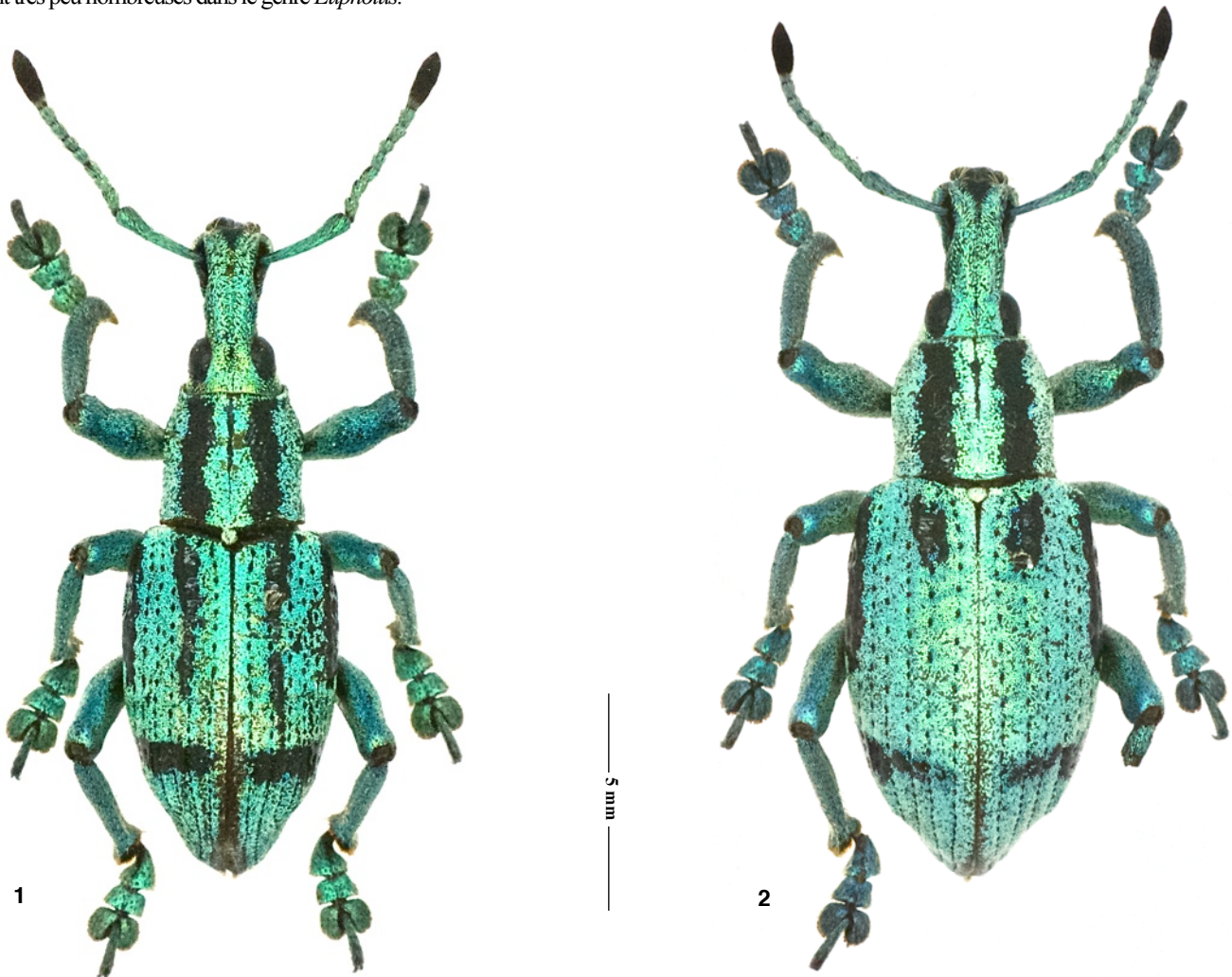
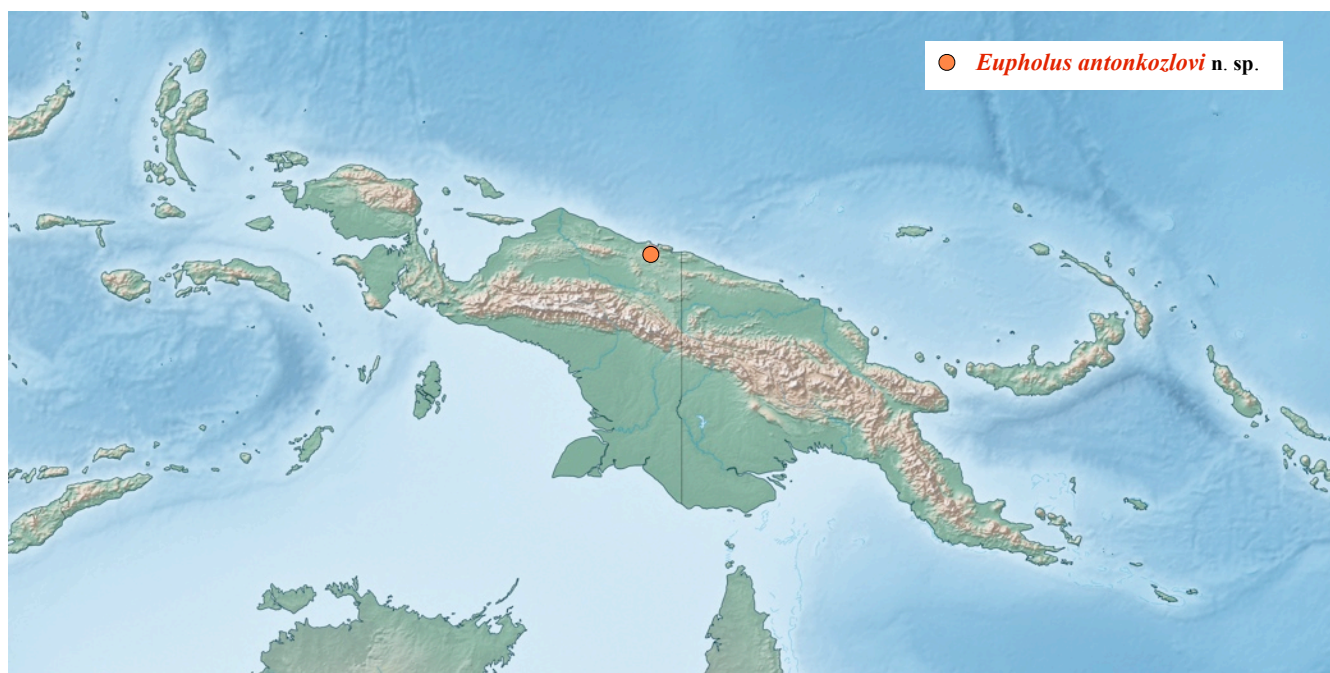


Fig. 1-2. - *Eupholus antonkozlovi* n. sp. - 1 : Holotype, ♂. - 2 : Allotype, ♀.



Carte 1. - Indonésie, West Papua et Papouasie-Nouvelle-Guinée (carte réalisée avec « SimpleMappr »).

Abstract

Porion T. & Audibert C., 2019. – Description of a new species of the genus *Eupholus* Boisduval, 1835 from West Papua, Indonesia (Coleoptera, Curculionidae, Entiminae). *Faunitaxys*, 7(18) : 1 – 3.

A new *Eupholus* from West Papua, Indonesia, is described and illustrated : *Eupholus antonkozlovi* n. sp.

Keywords. – Coleoptera, Curculionidae, Entiminae, Eupholini, Indonesia, West Papua, taxonomy, new species, description, blue-weevil.

Derniers articles publiés

Cumming R. T., Le Tirant S. & Hennemann F. H., 2019. – Review of the *Phyllium* Illiger, 1798 of Wallacea, with description of a new subspecies from Morotai Island (Phasmatoidea: Phylliidae: Phylliinae). *Faunitaxys*, 7(4) : 1 – 25.

Opitz W., 2019. – Classification, natural history, and evolution of the Korynetinae (Coleoptera: Cleridae). Part V. Taxonomy of the African genera *Avena* Opitz, *Dolichopsis* Gorham, *Notostenus* Spinola, and *Pectobullus* Opitz. *Faunitaxys*, 7(5) : 1 – 13.

Le Tirant S. & Santos-Silva A., 2019. – New records of Neotropical Cerambycidae (Coleoptera). *Faunitaxys*, 7(6) : 1 – 8.

Vives E., 2019. – Una nueva especie del género *Parastrangalis* Ganglbauer, de Vietnam (Coleoptera, Cerambycidae). (Cerambycidos nuevos o interesantes de Vietnam. Pars IX). *Faunitaxys*, 7(7) : 1 – 2.

Audibert C. & Porion T., 2019. – Notes sur les *Eupholus* avec description de quatre nouvelles espèces (Coleoptera, Curculionidae, Entiminae). *Faunitaxys*, 7(8) : 1 – 13.

Delahaye N., 2019. – Un nouvel Anacolini de Colombie (Coleoptera, Cerambycidae, Prioninae). *Faunitaxys*, 7(9) : 1 – 2.

Vives E., 2019. – Descripción de un nuevo género de Oemini de Vietnam (Coleoptera, Cerambycidae). (Cerambycidos nuevos o interesantes de Vietnam. Pars X). *Faunitaxys*, 7(10) : 1 – 2.

Oremans P., 2019. – Description d'une nouvelle espèce du genre *Mylothris* Hübner, 1819 du Congo (RDC) (Lepidoptera, Pieridae). *Faunitaxys*, 7(11) : 1 – 2.

Porion T. & Audibert C., 2019. – Un nouveau Fulgoridae d'Indonésie : *Scamandra pocerattui* n. sp. (Hemiptera : Fulgoromorpha). *Faunitaxys*, 7(12) : 1 – 3.

Cumming R. T., Le Tirant S. & Hennemann F. H., 2019. – A new leaf insect from Obi Island (Wallacea, Indonesia) and description of a new subgenus within *Phyllium* Illiger, 1798 (Phasmatoidea: Phylliidae: Phylliinae). *Faunitaxys*, 7(13) : 1 – 9.

Santos-Silva A. et al., 2019. – New synonymy and new records in South American Cerambycidae (Coleoptera). *Faunitaxys*, 7(14) : 1 – 11.

Opitz W., 2019. – Classification, natural history, and evolution of the subfamily Peloniinae Opitz (Coleoptera: Cleroidea: Cleridae). Part XV. Taxonomic revision of the new world genus *Cregya* Leconte. *Faunitaxys*, 7(15) : 1 – 126.

Gomy Y., 2019. – Sur la présence d'un Niponiinae à Madagascar : *Lemurinius sicardi* n. gen. n. sp. (Coleoptera, Histeridae) (Cinquième contribution à la connaissance des Histeridae de Madagascar). *Faunitaxys*, 7(16) : 1 – 5.

Bezark L. G. & Santos-Silva A., 2019. – New species and notes on Hexoplonini and Neobidionini (Coleoptera, Cerambycidae, Cerambycinae). *Faunitaxys*, 7(17) : 1 – 17.

Faunitaxys

Volume 7, Numéro 18, Décembre 2019

SOMMAIRE

Description d'une nouvelle espèce du genre *Eupholus* Boisduval, 1835 de la Papouasie occidentale, Indonésie (Coleoptera, Curculionidae, Entiminae)

Thierry Porion & Cédric Audibert 1 – 3

CONTENTS

Description of a new species of the genus *Eupholus* Boisduval, 1835 from West Papua, Indonesia (Coleoptera, Curculionidae, Entiminae)

Thierry Porion & Cédric Audibert 1 – 3

Illustration de la couverture : Ambuti, Fleuve Sépik, Papouasie-Nouvelle-Guinée.

Crédits photos:

Couverture : © **Sébastien Vialon**.

Publié par l'Association Française de Cartographie de la Faune et de la Flore (AFCFF)