

Faunitaxys

*Revue de Faunistique, Taxonomie et Systématique
morphologique et moléculaire*



Volume 7
Numéro 3

Février 2019

ISSN: 2269 - 6016
Dépôt légal : Février 2019

Faunitaxys

*Revue de Faunistique, Taxonomie et Systématique
morphologique et moléculaire*

ZooBank : <http://zoobank.org/79A36B2E-F645-4F9A-AE2B-ED32CE6771CC>

Directeur de la publication, rédacteur, conception graphique et PAO:

Lionel Delaunay

Cette revue ne peut pas être vendue
Elle est distribuée par échange aux institutions (version papier)
et sur simple demande aux particuliers (format PDF)
à l'adresse suivante:

AFCFF

28, rue Voltaire, F- 42100 Saint Etienne

E-mail: lionel.delaunay@free.fr

Elle est disponible librement au téléchargement à partir du site:

<http://faunitaxys.fr/>

La parution de *Faunitaxys* est apériodique

Impression

SARL SPEED COPIE, 6, rue Tréfilerie, F- 42100 Saint-Etienne

speedcopie@wanadoo.fr

Imprimé le 25 février 2019

Nouvelle espèce du genre *Eupholus* Boisduval, 1835 de la Papouasie occidentale, Indonésie (Coleoptera : Curculionidae : Entiminae)

RENE LIMOGES (1) & STEPHANE LE TIRANT (2)

(1) & (2) : Insectarium de Montréal, 4581 rue Sherbrooke Est, Montréal, Québec, Canada, H1X 2B2.

(1) - rene.limoges@ville.montreal.qc.ca - ZooBank : <http://zoobank.org/CDEEF205-1691-49D3-8AA3-B45B6C9C15AE>

(2) - sletirant@ville.montreal.qc.ca - ZooBank : <http://zoobank.org/A9391F8A-15D7-4D3B-9E3F-7123BA27EA2E>

Mots-clés:

Coleoptera; Indonésie;
Curculionidae; Papouasie occidentale;
Entiminae; taxonomie;
Eupholus; nouvelle espèce;
pansingorum; description.

Résumé. – Une nouvelle espèce du genre *Eupholus* Boisduval, 1835 de la Papouasie occidentale (Indonésie) est décrite, *E. pansingorum* n. sp., suivie de la distribution des espèces de ce genre dans la partie occidentale de la Nouvelle-Guinée et des îles adjacentes.

Limoges R. & Le Tirant S., 2019. – Nouvelle espèce du genre *Eupholus* Boisduval, 1835 de la Papouasie occidentale, Indonésie (Coleoptera : Curculionidae : Entiminae). *Faunitaxys*, 7(3): 1 – 5.

ZooBank : <http://zoobank.org/B280AD3B-8DFF-40B4-B0A1-70DA4EC3E5F2>

Introduction

Les 62 espèces appartenant au genre *Eupholus* Boisduval, 1835, endémiques de la Nouvelle-Guinée et des îles adjacentes, figurent parmi les plus splendides coléoptères connus. De taille relativement grande et de coloration magnifique, six espèces de la Papouasie occidentale ont été décrites au cours des 18 dernières années (Limoges & Porion 2004, Porion 2000, Riedel 2002, Riedel & Porion 2017). De ce vaste territoire peu exploré et méconnu, *Eupholus schoenherrii* (Guérin-Méneville 1838) est considérée comme l'espèce dominante la plus répandue, alors que la plupart des autres sont rares, localisées ou proviennent de régions difficilement accessibles, comme cette remarquable nouvelle espèce connue seulement du spécimen type.

Eupholus pansingorum n. sp.

(Fig. 1-4)

ZooBank : <http://zoobank.org/4916F455-A25C-4427-9133-4973400DBCA8>

Holotype, ♂ (Fig. 1) : Indonésie, Papouasie occidentale, sud-ouest de la péninsule de Wandammen, village de Wondiboi (2°48'S/134°33'E), 15.II.2018, collecteur local prénommé Franky, membre de la famille Pansing. Ex. collection Stéphane Le Tirant.

Type déposé à l'Insectarium de Montréal, Montréal, Québec, Canada.

Étymologie. – Cette espèce est dédiée à MM. Indrawan et Djohan Pansing, fournisseurs locaux du type.

Description de l'holotype

Dimensions.

– Longueur totale (tête + pronotum + élytres) : 23.5 mm.

– Longueur partielle (pronotum + élytres) : 17.5 mm.

– Largeur (humérus élytraux) : 7.5 mm.

Tête (Fig. 2). – Face dorsale densément recouverte d'une combinaison d'écaillies ovales couchées, vertes et bleue métallique, ainsi que d'écaillies légèrement dressées, plus étroites et recourbées brun clair, à l'exception de zones glabres localisées sur le front, latéralement derrière les yeux, et à l'apex du rostre.

Rostre. – 2.17 X aussi long que large à sa base. – 1.48 X aussi large qu'à sa base, à la largeur maximale des ptérygies, devant le niveau d'insertion des antennes. – Face dorsale avec un profond sillon médian longitudinal, débutant à sa base, s'élargissant progressivement jusqu'au niveau d'insertion des antennes. – Deux sillons latéraux, plus

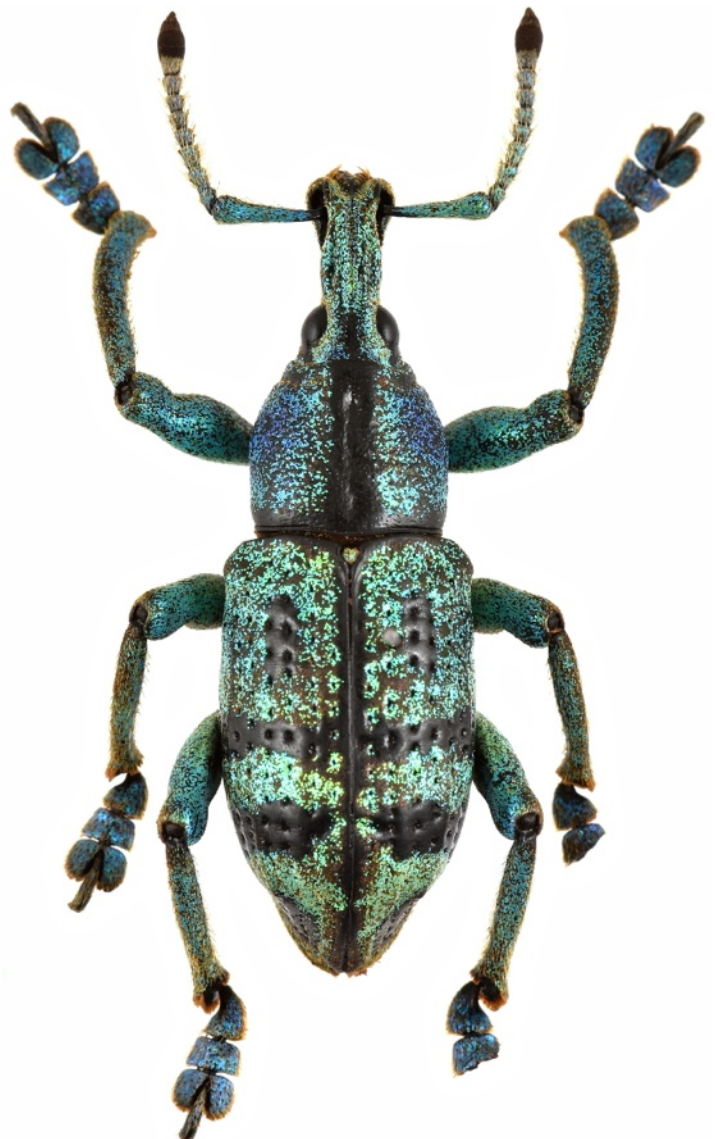


Fig. 1. – *Eupholus pansingorum* n. sp., holotype, ♂.

courts et plus profonds, parallèles au médian, débuent devant les yeux et contourment le *scrobe* pour former deux proéminences subcylindriques. – *Scrobe antennaire* complet à *ptérygie* fortement dilatée latéralement. – *Apex* du rostre portant des regroupements épars de poils raides semi-dressés, brun clair, de taille diverse.

Antenne. – *Funicule* et *massue* combinés 1.82 X aussi long que le *scape*, ce dernier atteignant la moitié de l'œil lorsque rétracté dans le *scrobe* antennaire. – *Scape* et *funicule* densément recouverts d'écaillies allongées, vertes et bleu métallique, avec de longs poils recourbés semi-dressés, brun clair, régulièrement espacés. – *Massue* noire portant de très courts et fins poils brun clair espacés.

Pronotum. – 1.16 X aussi large que long. – *Tiers antérieur* marqué d'une profonde dépression médiane. – *Face dorsale* plus ou moins densément recouverte d'écaillies rondes vertes et bleu métallique, ces dernières plus concentrées latéralement. – *Disque* traversé par une large bande médiane longitudinale glabre, couvrant environ le 1/5 de la largeur du pronotum. – *Marge postérieure* avec une bande glabre étroite environ du tiers de la précédente.

Scutellum. – Petite taille, recouvert de fines écaillies étroites couchées vertes et bleu métallique.

Élytre. – 3.51 X aussi long que large à l'humérus. – *Callosité humérale* peu proéminente et arrondie. – *Callosité apicale* petite en pointe arrondie. – *Stries* à ponctuation régulière, profonde et grossière. – *Interstries* légèrement convexes. – *Surface* plus ou moins densément recouverte d'écaillies rondes couchées, vertes et bleu métallique, identiques à celles du pronotum, à l'exception de quatre bandes glabres bien définies. – *Première bande* longitudinale courte, localisée au centre du premier tiers basal, au niveau de la 4^{ème} interstrie. – *Deuxième bande* transversale médiane, étroite et irrégulière, ininterrompue à la suture et largement interrompue sur la marge externe. – *Troisième bande* transversale postmédiane, plus large que la précédente, légèrement interrompue à la suture et largement sur la marge externe. – *Quatrième bande* longitudinale, courte et quadrangulaire, située après la callosité apicale. – *Première interstrie* glabre le long de la suture, depuis le scutellum jusqu'à la deuxième bande transversale et ensuite de façon irrégulière jusqu'à l'apex. – *Extrémité apicale* avec arrangement d'écaillies recourbées brun clair semi-dressées.

Pattes. – *Fémurs* et *tibias* densément recouverts d'écaillies couchées arrondies, vertes et bleu métallique, et de poils de taille variable brun clair, peu dressés à semi-dressés, régulièrement espacés. – *Tarses* densément recouverts d'écaillies couchées, étroites et allongées, unicolores bleu métallique. – *Deuxième article* des tarses droits *mésothoracique* et *métathoracique* altérés par sectionnement oblique.

Édage (Fig. 3-4). – Étroit et allongé. – *Marges latérales* convergeant nettement vers l'orifice apical, en vue dorsale, présentant une déclivité largement arrondie, non abrupte, juste avant la base de sa pointe. – *Extrémité apicale* en pointe étroite à sommet légèrement arrondi en vue dorsale, plutôt épaisse, non aplatie, redressée et sans sinuosité en vue latérale.

Discussion

Le genre *Eupholus* compte 62 espèces endémiques de la Nouvelle-Guinée et des îles voisines. De ce nombre, 22 sont distribuées dans sa partie occidentale et sur certaines îles adjacentes (Tableau 1, Carte 1). *Eupholus schoenherrii* est l'espèce dominante la plus répandue de ce vaste territoire, difficilement accessible et méconnu, des provinces indonésiennes de la Papouasie et de la Papouasie occidentale.

Le village de Wondiboi, localité de collecte de *E. pansingorum* n. sp., situé au sud-ouest de la péninsule de Wandammen, limitrophe de la Papouasie occidentale, se situe dans l'aire de distribution de deux autres espèces, *E. schoenherrii*, commune, plus répandue, et *E. vlasimskii*, beaucoup plus rare ou localisée. Une troisième espèce, *E. geoffroyi*, à grande aire de distribution et relativement commune, pourrait fort probablement s'y retrouver.

Comme *E. geoffroyi* et *E. schoenherrii*, *E. pansingorum* n. sp. appartient au groupe *schoenherrii* de Riedel (2002), caractérisé par la présence d'un profond sillon médian sur le dessus du rostre, formant deux proéminences subcylindriques longitudinales, alors que *E. vlasimskii*, ne présentant pas ces derniers caractères, a le

dessus du rostre aplani, très légèrement arrondi, sans proéminences, appartient au groupe *loriae* du même auteur.

Aucune des 13 autres espèces appartenant au groupe *schoenherrii*, de la partie occidentale de la Nouvelle-Guinée et des îles adjacentes, ne présente la combinaison des caractères suivants propre à *E. pansingorum* n. sp. : pronotum portant une large bande médiane glabre longitudinale; élytres présentant quatre zones glabres distinctes : une courte bande basale longitudinale, deux bandes transversales médiane et postmédiane, une courte bande apicale longitudinale (Tableau 2). Les deux espèces de ce groupe qui nous intéressent par leur distribution, *E. geoffroyi* et *E. schoenherrii*, se distinguent de *E. pansingorum* n. sp. par le pronotum recouvert d'écaillies brillantes et métalliques, sans bande médiane longitudinale glabre. De plus, même si leur motif élytral présente aussi des bandes glabres transverses, médiane et postmédiane, il y a toujours absence de la courte bande basale glabre longitudinale bien particulière à la nouvelle espèce ci-décrite.

Remerciements

Nous tenons à remercier bien sincèrement toutes les personnes ayant contribué à la réalisation de cet article et plus particulièrement :

- MM. Indrawan et Djohan Pansing pour nous avoir fait parvenir ce magnifique spécimen pour description
- Franky, neveu et membre de la famille Pansing, collecteur du spécimen type dans son habitat naturel
- MM. Gilles Delisle et Rock Defayette qui ont photographié sur place le spécimen type et communiqué d'autres informations
- Le Dr. Brett C. Ratcliffe, conservateur à l'Université du Nebraska, pour les échanges d'informations et son appui depuis de nombreuses années
- Le Dr. Allan Taylor pour la révision de l'article et ses commentaires constructifs
- Le chef de la section Collections et Recherche de l'Insectarium de Montréal, le Dr. Maxim Larrivée, pour son appui et soutien aux travaux de recherche de l'équipe
- M. Thierry Porion pour nos échanges d'informations sur le genre *Eupholus* depuis plusieurs années
- M. Lionel Delaunay pour son aimable collaboration à la mise en page de cet article et la création de cette magnifique revue.

Références

- Limoges R. & Porion T., 2004. – *Eupholus*. Nouveaux *Eupholus* de Nouvelle Guinée. Les Coléoptères du Monde, volume 19, supplément 2 : 1-7. Sciences Nat, Hillside Books, Canterbury, Royaume-Uni.
- Porion T., 1993. – *Eupholus*. Les Coléoptères du Monde, volume 19 : 1-112. Sciences Nat, Venette, France.
- Porion T., 2000. – *Eupholus*. Nouveaux *Eupholus* de Nouvelle Guinée. Les Coléoptères du Monde, volume 19, supplément 1 : 1-11. Sciences Nat, Hillside Books, Canterbury, Royaume-Uni.
- Riedel A., 2002. – Two new species of *Eupholus* Boisduval from West New Guinea, a discussion of their taxonomic characters, and notes on nomenclature. *Zootaxa*, 90 : 1-16. Magnolia Press, Auckland, Nouvelle-Zélande.
- Riedel A. & Porion T., 2017. – A new species of *Eupholus* Boisduval from West New Guinea. *Zootaxa*, 4263 : 194-200. Magnolia Press, Auckland, Nouvelle-Zélande.
- Setliff G. P., 2007. – Annotated checklist of weevils from the Papuan region. *Zootaxa*, 1536 : 1-296. Magnolia Press, Auckland, Nouvelle-Zélande.



Fig. 2 - 4. – *Eupholus pansingorum* n. sp., holotype, ♂. – 2 : tête et rostre, vue dorsale. – 3 & 4 : édéage, vue latérale (3) et dorsale (4).



Fig. 5. – Village près du lieu de collecte. Fig. 6. – Franky, collecteur du spécimen holotype dans son milieu naturel. Fig. 7. – Franky et un natif en forêt.

Abstract

Limoges R. & Le Tirant S., 2019. – New species of the genus *Eupholus* Boisduval, 1835 from West Papua, Indonesia (Coleoptera: Curculionidae: Entiminae). *Faunitaxys*, 7(3): 1 – 5.

A new species of *Eupholus* Boisduval, 1835 is described from West Papua (Indonesia), *E. pansingorum* n. sp., followed by the distribution of the species belonging to that genus in the western part of New Guinea and adjacent islands.

Keywords. – Coleoptera, Curculionidae, Entiminae, *Eupholus*, *pansingorum*, Indonesia, West Papua, taxonomy, new species, description.

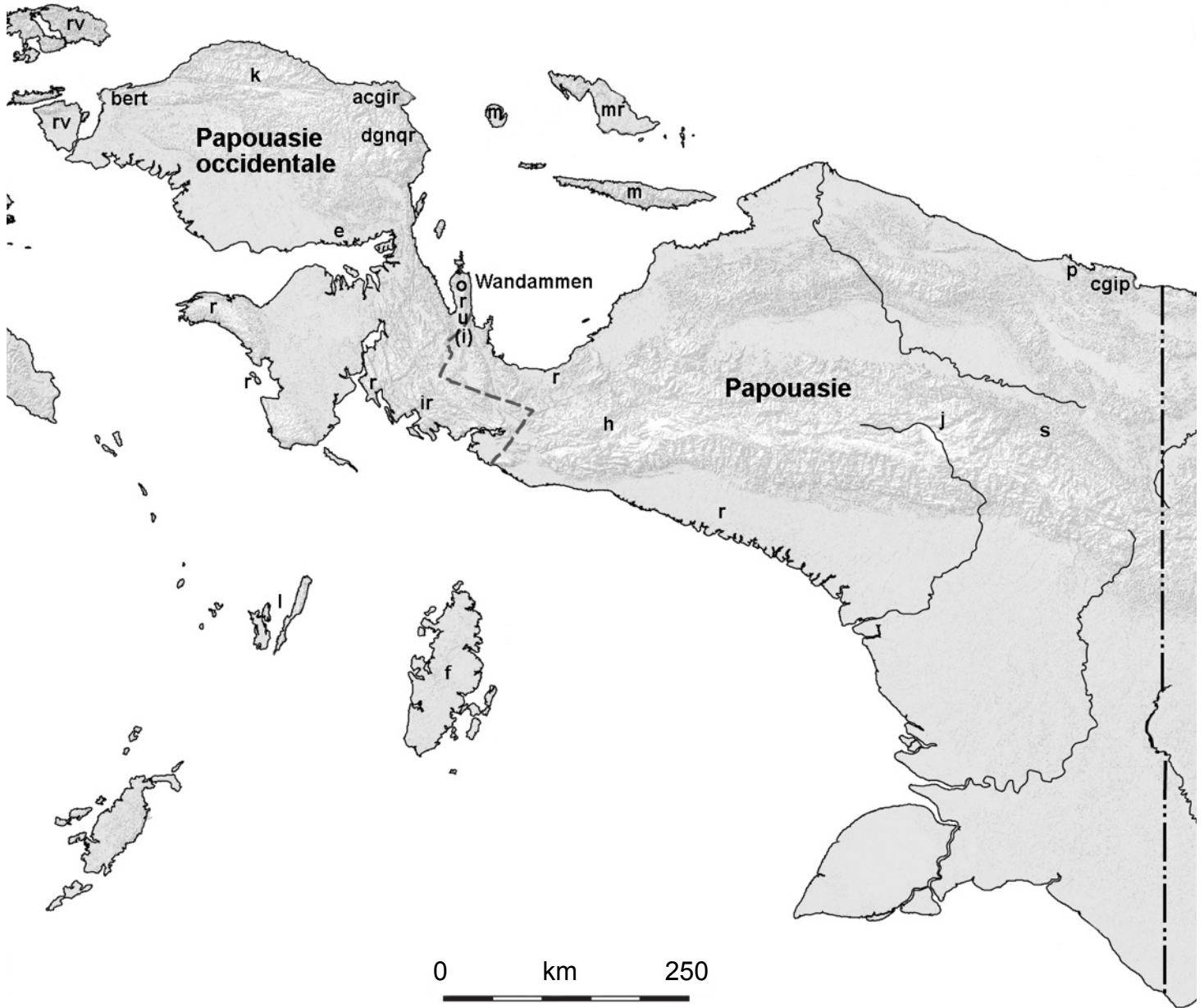
Espèces	Distribution	Carte
<i>E. alternans</i> Kirsch, 1877	Rubi	a
<i>E. amaliae</i> Gestro, 1875	Ramoi, Sorong	b
<i>E. beccarii</i> Gestro, 1875	Humboldt Bay, Manokwari, Rubi	c
<i>E. bruijnii</i> Gestro, 1875	Mts Arfak, Hatam	d
<i>E. chaminadei</i> (Porion, 2000)	Bintuni, Sorong	e
<i>E. chevrolatii</i> (Guérin-Méneville, 1838)	Aru	f
<i>E. cuvierii</i> (Guérin-Méneville, 1838)	Andai, Mts Arfak, Hatam, Humboldt Bay, Manokwari	g
<i>E. detanii</i> (Limoges & Porion, 2004)	Mapia	h
<i>E. geoffroyi</i> (Guérin-Méneville, 1831)	Andai, Humboldt Bay, Manokwari, Triton Bay	i
<i>E. labbei</i> (Porion, 2000)	Bokondini	j
<i>E. lacordairei</i> (Limoges & Porion, 2004)	Mt Irau : Kebar	k
<i>E. linnei</i> Thomson, 1857	Kei	l
<i>E. magnificus</i> Kirsch, 1877	Biak, Korido, Numfor, Yapen	m
<i>E. marielaurae</i> (Riedel & Porion, 2017)	Mts Arfak	n
<i>E. pansingorum</i> n. sp. Limoges & Le Tirant, 2019	Wandammen (Mts Wondiwoi) : Wondiboi	o
<i>E. prasinus</i> Heller, 1910	Mts Cyclops, Jayapura	p
<i>E. quadrimaculatus</i> Kirsch, 1877	Mts Arfak	q
<i>E. schoenherrii</i> (Guérin-Méneville, 1838)	Andai, Mts Arfak, Fakfak, Kaimana, Karas, Korido, Manokwari, Mansinam, Nabire, Mimika River, Mysol, Salawatti, Sorong, Timika, Triton Bay, Waigeo, Wandammen	r
<i>E. schneideri</i> Riedel, 2002	Membahan	s
<i>E. suhandai</i> (Porion, 2000)	Sorong	t
<i>E. vlasimskii</i> Balke & Riedel, 2002	Wandammen (Mts Wondiwoi) : Yeretua	u
<i>E. waigeuensis</i> (Limoges & Porion, 2004)	Salawatti, Waigeo	v

Tableau 1 : Distribution du genre *Eupholus* Boisduval, 1835 dans la partie occidentale de la Nouvelle-Guinée et des îles adjacentes (Sources: Setliff, 2007 ; Riedel & Porion, 2017).

Espèces	Rostre avec sillon médian dorsal formant deux proéminences subcylindriques longitudinales *	Pronotum avec une large bande médiane glabre longitudinale	Élytre avec quatre zones glabres distinctes dont deux bandes transverses postmédianes
<i>E. alternans</i>	+	-	-
<i>E. amaliae</i>	+	-	-
<i>E. beccarii</i>	-	-	-
<i>E. bruijnii</i>	-	-	-
<i>E. chaminadei</i>	+	-	-
<i>E. chevrolatii</i>	+	-	-
<i>E. cuvierii</i>	-	+	-
<i>E. detanii</i>	+	+	-
<i>E. geoffroyi</i>	+	-	+
<i>E. labbei</i>	+	-	-
<i>E. lacordairei</i>	-	-	-
<i>E. linnei</i>	+	-	-
<i>E. magnificus</i>	+	-	+
<i>E. marielaurae</i>	-	-	-
<i>E. pansingorum</i> n. sp.	+	+	+
<i>E. prasinus</i>	-	-	-
<i>E. quadrimaculatus</i>	+	+	-
<i>E. schoenherrii</i>	+	-	+
<i>E. schneideri</i>	-	+	-
<i>E. suhandai</i>	+	-	-
<i>E. vlasimskii</i>	-	-	-
<i>E. waigeuensis</i>	+	-	-

* Groupe *schoenherrii* (Riedel 2002)

Tableau 2 : Caractères distinctifs des *Eupholus* Boisduval, 1835 dans la partie occidentale de la Nouvelle-Guinée et des îles adjacentes.



Carte 1 : Distribution du genre *Eupholus* Boisduval, 1835 dans la partie occidentale de la Nouvelle-Guinée et des îles adjacentes.



Fig. 8. - Indonésie, Papouasie occidentale, Wandammen.

Faunitaxys

Volume 7, Numéro 3, Février 2019

SOMMAIRE

Nouvelle espèce du genre *Eupholus* Boisduval, 1835 de la Papouasie occidentale, Indonésie (Coleoptera : Curculionidae : Entiminae)

René Limoges & Stéphane Le Tirant 1 – 5

CONTENTS

New species of the genus *Eupholus* Boisduval, 1835 from West Papua, Indonesia (Coleoptera: Curculionidae: Entiminae)

René Limoges & Stéphane Le Tirant 1 – 5

Illustration de la couverture : Indonésie, Papouasie occidentale, Wandammen.

Crédit:

Fig. 1-4 : © Limoges René (Montreal Insectarium)

Publié par l'Association Française de Cartographie de la Faune et de la Flore (AFCFF)