

# Faunitaxys

*Revue de Faunistique, Taxonomie et Systématique  
morphologique et moléculaire*



Volume 7  
Numéro 2

Janvier 2019

ISSN : 2269 - 6016  
Dépôt légal : Janvier 2019

# Faunitaxys

*Revue de Faunistique, Taxonomie et Systématique  
morphologique et moléculaire*

ZooBank : <http://zoobank.org/79A36B2E-F645-4F9A-AE2B-ED32CE6771CC>

Directeur de la publication, rédacteur, conception graphique et PAO:

*Lionel Delaunay*

Cette revue ne peut pas être vendue  
Elle est distribuée par échange aux institutions (version papier)  
et sur simple demande aux particuliers (format PDF)  
à l'adresse suivante:

AFCFF

28, rue Voltaire, F- 42100 Saint Etienne

E-mail: [lionel.delaunay@free.fr](mailto:lionel.delaunay@free.fr)

Elle est disponible librement au téléchargement à partir du site:

<http://faunitaxys.fr/>

La parution de *Faunitaxys* est apériodique

Impression

SARL SPEED COPIE, 6, rue Tréfilerie, F- 42100 Saint-Etienne

[speedcopie@wanadoo.fr](mailto:speedcopie@wanadoo.fr)

**Imprimé le 22 janvier 2019**

# Description de quatre *Chaetabraeus* nouveaux du sous-genre *Mazureus* Gomy, 1991 d'Afrique tropicale et équatoriale (Coleoptera, Histeridae, Abraeinae)

YVES GOMY

2, boulevard Victor Hugo, F-58000 Nevers, France – <[halacritus@neuf.fr](mailto:halacritus@neuf.fr)>  
- ZooBank : <http://zoobank.org/E168A92D-60ED-4127-812E-C384251AFC09>

## Mots-clés :

Coleoptera ; République d'Afrique du Sud ;  
Histeridae ; Kenya ;  
Abraeinae ; Zambie ;  
*Chaetabraeus* ; Tanzanie ;  
*Mazureus* ; République démocratique du  
taxonomie ; Congo.  
espèces nouvelles ;

**Résumé.** – Description de *Chaetabraeus (Mazureus) aberlenci* n. sp., *Chaetabraeus (Mazureus) secqi* n. sp., *Chaetabraeus (Mazureus) antoinetteae* n. sp. et *Chaetabraeus (Mazureus) mpumalangaensis* n. sp., d'Afrique tropicale et équatoriale.

Gomy Y., 2019. – Description de quatre *Chaetabraeus* nouveaux du sous-genre *Mazureus* Gomy, 1991 d'Afrique tropicale et équatoriale (Coleoptera, Histeridae, Abraeinae). *Faunitaxys*, 7(2) : 1 – 8.

ZooBank : <http://zoobank.org/90AE3453-6D56-4866-AF6A-895CAB0A29B7>

## Introduction

Dans le cadre d'une révision en cours des espèces afro-tropicales du genre *Chaetabraeus* Portevin, 1929 (Gomy, 2017 ; Gomy, 2018 a et 2018 b ; Degallier et Gomy, 2018), le présent travail décrit *Chaetabraeus (Mazureus) aberlenci* n. sp., *Chaetabraeus (Mazureus) secqi* n. sp., *Chaetabraeus (Mazureus) antoinetteae* n. sp., et *Chaetabraeus (Mazureus) mpumalangaensis* n. sp. de divers pays d'Afrique tropicale et équatoriale.

Pour faciliter une prochaine étude phylogénétique du genre *Chaetabraeus* Portevin, 1929 (Degallier & Gomy en préparation), j'ai adopté, pour les descriptions, la grille de caractères établie dans notre précédente révision (Degallier & Gomy, 2018).

## Description des nouvelles espèces

### *Chaetabraeus (Mazureus) aberlenci* n. sp.

(Fig. 1, 2 & 3)

ZooBank : <http://zoobank.org/FDEDBA11-D783-413B-905D-DB28F8EE8E9D>

### Matériel examiné (11 ex.)

**Holotype**, ♂ : S. Afr., Zululand, Mtubatuba (28°29'S – 32°10'E), 7-IV-1974, E.-Y. 334, cattle dung (Endrödy-Younga leg.). Exemplaire conservé dans la collection du Musée du Transvaal à Pretoria (République d'Afrique du Sud).

### Paratypes (10 ex.) :

– 4 ♀ et 4 ♂, mêmes localité, date, biotope et récolteur que l'holotype (dont 2 ♂ et 4 ♀, conservés dans la même institution et 2 ♂ conservés dans la collection Yves Gomy à la « Zoologische Staatssammlung München » (ZSM en abrégé), Munich, Allemagne).

– 2 ♀ : S. Afr., Zululand, Dukuduku For. Sta. (28°22'S – 32°19'E), 7-IV-1974, E.-Y. 334, cattle dung (Endrödy-Younga leg.) conservés dans la collection Yves Gomy à la « Zoologische Staatssammlung München » (ZSM en abrégé), Munich, Allemagne.

## Description

### Dimensions.

– Holotype, ♂ : L = 1,08 mm ; l = 0,95 mm ; L/l = 1,13 ; e = 0,70 mm ; L/e = 1,54.

– Paratype, ♀ (sur 1 ex.) : L = 1,41 mm ; l = 1,11 mm ; L/l = 1,27 ; e = 0,85 mm ; L/e = 1,65.

**Tête.** (Fig. 1). – Front plan, légèrement convexe, à ponctuation non strigieuse.

**Pronotum.** (Fig. 1). – Ponctuation du disque du pronotum double, constituée d'un mélange de gros points et de points plus petits et plus rares ; points de taille assez uniforme ; d'aspect identique à la base et au sommet ; séparés par environ un de leur diamètre, un peu plus petits et donc moins serrés sur les côtés. – Propleure falciforme, assez étroit, ponctué densément à l'apex (points séparés par ½ de leur diamètre, presque tangents le long du sommet), non ponctué dans leur moitié basale, sans carène longitudinale. – Ponctuation de fond non visible à fort grossissement (x 100). – Strie anté-scutellaire présente, non ou très faiblement et étroitement arquée sur 2 ou 3 points devant le scutellum. – Espace anté-scutellaire entre la strie et la base du pronotum très étroit, avec 2 à 3-4 petits points le long de la base. – Points alignés longeant la base ronds ou ovales, nettement plus gros que ceux du disque, grossissant graduellement des angles vers le centre qui est constitué de 2 à 3 points plus petits devant le scutellum. Pas de soies visibles même à fort grossissement (x 100).

**Elytres.** (Fig. 1). – Ponctuation du disque élytral double, similaire à celle du disque du pronotum, points séparés par 1 à 2 de leur diamètre ; les points deviennent plus gros et plus serrés sur les côtés et dans la région apicale où ils forment des stries longitudinales larges et irrégulières ; suture élytrale à peine doublée ici ou là par quelques petits points alignés. – Moitié antérieure du disque des élytres avec des points ne formant pas de rides irrégulières. Sur les côtés et dans la région sommitale des élytres, les points s'allongent et forment des stries serrées plus ou moins larges. On note la présence, sur chaque élytre, d'une strie oblique large, peu nette, un peu hachurée, partant du 1/3 central de la base et atteignant la moitié de la longueur de l'élytre. – Ponctuation de fond comme celle du pronotum. – Ponctuation des épipleures élytraux nette et striolée.

**Pygidium.** (Fig. 2). – Ponctuation régulière sur toute sa surface. – Points séparés par environ 1 de leur diamètre ; surface lisse entre les points. Sans dimorphisme sexuel au niveau du pygidium. Pygidium de l'un des mâles aussi long que large.

**Sterna.** (Fig. 2). – *Prosternum* aux côtés presque plans et déclives ; deux fois plus large au sommet que long au milieu ; marge antérieure non rebordée, ponctuée, rectiligne. – *Ponctuation* double, dense, serrée. – *Points* séparés par  $\frac{1}{2}$  de leur diamètre. – *Mésosternum* 4 fois aussi large entre les *mésocoxa* que long au milieu ; 1,86 fois aussi large entre les *mésocoxa* qu'en avant. – *Strie mésoméasternale* peu arquée, constituée par une quinzaine de points enfoncés à peine plus gros sur les côtés qu'au centre. – *Suture mésoméasternale* un peu rétro-angulée au milieu. – *Ponctuation générale* dense et serrée. – *Points* séparés par  $\frac{1}{2}$  de leur diamètre, plus gros dans la moitié apicale. – *Strie marginale* forte et profonde sur les côtés, nulle derrière le prosternum. – *Points* longeant la limite antérieure du métasternum légèrement plus gros que ceux du disque. – *Ponctuation* du disque métasternal double ; les petits points assez rares, les plus gros séparés entre eux par 1 à 2 ou 3 de leur diamètre ; les points deviennent régulièrement et symétriquement plus gros sur les côtés et dans les moitiés latérales de la marge avec le premier ventrite. – *Ligne médiane métasternale* visible mais non soulignée par deux rangées de points. – *Strie métasternale latérale* présente, très courte, droite et large. – *Métasternum* 2,4 fois plus long au milieu que le premier ventrite. – *Ponctuation* longeant la marge antérieure du premier ventrite de la même grosseur que celle du disque. – *Ponctuation générale* du premier ventrite dense et serrée, nettement plus grosse que celle du disque du métasternum ; points séparés par environ  $\frac{1}{2}$  de leur diamètre, à peine plus gros sur les côtés qu'au centre. – *Strie latérale* du premier ventrite entière, irrégulière, très large, constituée d'une ligne de points coalescents.

**Pattes.** (Fig. 1 & 2). – *Protibia* 2,9 fois aussi long que large. – *Bord extérieur* régulièrement arrondi et armé d'une dizaine de petits denticules assez serrés dans l'arrondi. – *Bord interne* frangé de courtes soies jaunâtres plus longues dans le tiers apical. – *Gouttière tarsale* large, proche du bord externe. – *Apex* peu allongé. – *Dessous* ponctué rugueusement avec deux carènes longitudinales, l'une presque centrale et l'autre proche du bord interne. – *Tibias* intermédiaires et postérieurs peu élargis, avec quelques petits denticules peu visibles sur le bord externe et deux éperons terminaux plus forts. Pas de *dimorphisme sexuel* au niveau des tibias.

**Genitalia** ♂ (Fig. 3). – Long : 0,37 mm. – *Paramères* en vue ventrale 5,8 fois aussi longs que larges, à bords parallèles réguliers s'élargissant légèrement au niveau du *gonopore*. Les bords entre le gonopore et l'apex convergents en courbe régulière. *Apex* peu proéminent en bec blanchâtre ; à partir du gonopore 1,36 fois aussi long que large. En vue de profil, l'*édéage* se relève à l'extrémité avec un angle d'environ 45° à partir du gonopore.

**Derivatio nominis.** – Espèce dédiée, en toute amitié, à M. Henri-Pierre Aberlenc, en remerciement pour ses remarquables photographies et en hommage à ses qualités relationnelles d'entomologiste-humaniste défenseur de la langue française.

**Répartition géographique.** – *Chaetabraeus (Mazureus) aberlenci* n. sp. n'est actuellement connu que de la République d'Afrique du Sud. Son biotope coprophile permet de penser qu'il pourrait être présent dans une grande partie de l'Afrique tropicale.

### *Chaetabraeus (Mazureus) secqi* n. sp.

(Fig. 4, 5, 6 et 7)

ZooBank : <http://zoobank.org/07ED7B5C-C28F-4DEC-A654-94F284EE1AD1>

**Matériel examiné** (45 ex.)

**Holotype**, ♂ : S. Afr., E. Transvaal, Barberton 16 km. N. (25°42'S – 30°57'E), 24-X-1886, E.-Y. 2307, cattle dung (Endrödy-Younga leg.). Exemplaire conservé dans la collection du Musée du Transvaal à Pretoria (République d'Afrique du Sud).

**Paratypes** (44 ex.) :

#### République d'Afrique du Sud :

– 10 ♀ et 6 ♂, mêmes localité, date, biotope et récolteur que l'holotype, conservés dans la même institution que l'holotype. Parmi eux, 4 ♂ et 1 ♀, conservés dans la collection Yves Gomy à la « Zoologische Staatssammlung München » (ZSM en abrégé), Munich, Allemagne.

– 1 ♀, S. Afr., Zululand, Umfolozi Game Res. (28°03'S – 31°32'E), 6-IV-1974, E.-Y. 333, cattle dung (Endrödy-Younga leg.).

– 1 ♀, S. Afr., Zululand, Mtubatuba (28°29'S – 32°10'E), 7-IV-1974, E.-Y. 334, cattle dung (Endrödy-Younga leg.).

– 1 ♂ et 1 ex. de sexe indéterminé, S. Afr., Kruger Nat. Pk., Punda Maria sands (22°38'S – 30°59'E), 11-II-1994, E.-Y. 2997, elephant dung (Endrödy-Younga leg.).

– 1 ♀, S. Afr., Mpumalanga, KopeesKraal, Lydenbg (25°07'S – 30°12'E), 6-XII-1996, E.-Y. 3254, singled on flowers (Endrödy-Younga leg.).

– 1 ♀, S. Afr., Skukusa (24°57'S – 31°39'E), 17.I.1996, E.-Y. 3199, buffalo dung (Endrödy-Younga leg.), (exemplaire conservé dans la collection P. Vienna à Venise, Italie).

– 1 ♂ et 1 ♀, S. Afr., N. Province, Amatola, Scott farm (22°56'S – 29°23'E), 26-I-1998, E.-Y. 3315, dung sample (R. Müller leg.).

– 1 ♂ et 2 ex. de sexe indéterminé, S. Afr., Gauteng, Cullinan, Premier mine Reserve (25°40'S – 28°29'E), 12-III-2002, E.-Y. 3508, Wildebeest dung (TMSA staff leg.) (1 ♂ et 1 ex. de sexe indéterminé conservés dans la collection P. Vienna à Venise, Italie). Sauf indications contraires tous les exemplaires sont conservés dans la collection du Musée du Transvaal à Pretoria (République d'Afrique du Sud).

– 1 ♂ et 1 ♀, S. Afr., Cape Prov., Addo Elephant N.P., 25-III-1993, elephant dung (Fc. Arndt leg.). Exemplaires conservés au Muséum de Leiden (Pays-Bas).

#### Zambie :

– 2 ♂ et 1 ♀, Chibembe, Luangwa Valley, 7-X-1984 (G. Dellacasa leg.). Exemplaires conservés au Museo Civico di storia naturale “G. Doria” à Gènes (Italie).

#### Tanzanie :

– 1 ♂ et 1 ♀, région septentrionale, Ngare Sero (1200 m), near Usa River, 20 km east of Arusha, 17-II – 6-III-1982 (H.J. Bremer leg.) (1 ♀ conservée au Muséum de Leiden (Pays-Bas) et 1 ♂ conservé dans la collection Yves Gomy à la « Zoologische Staatssammlung München » (ZSM en abrégé), Munich, Allemagne).

#### Kenya :

– 1 ♂ et 1 ♀, Tsavo N.P., Ndololo (in Voi R. forest) (550 m) (03°21'S – 38°39'E), 25-XII-1972, niverine forest, afternoon sample from elephant dung (J. Krikken leg.) (n° 65) (1 ♀ conservée au Muséum de Leiden (Pays-Bas) et 1 ♂ conservé dans la collection Yves Gomy à la « Zoologische Staatssammlung München » (ZSM en abrégé), Munich, Allemagne).

– 1 ♀, Mathews Range : Kichich (1400 m), (01°12'N – 37°17'E), 17-XI-1978, sub-montane savanna from elephant dung, evening sample (J. Krikken et R. de Jong leg.). Exemplaire conservé au Muséum de Leiden (Pays-Bas).

– 3 ♂ et 2 ♀, Masai Mara G.R., 5 km E. Keekorok (1600 m), (01°37'S – 35°12'E), 21-IV-1981, deciduous orthophyll savanna, elephant dung (J. Krikken et al. leg.) (n°344) (1 ♂ et 2 ex. femelle conservés au Muséum de Leiden (Pays-Bas) et 2 ♀ conservées dans la collection Yves Gomy à la « Zoologische Staatssammlung München » (ZSM en abrégé), Munich, Allemagne).

– 1 ♂, Masai Mara G.R., (1680 m), (01°32'S – 35°18'E), 24-IV-1981, deciduous orthophyll savanna, elephant dung (J. Krikken et al. leg.) (n° 349). Exemplaire conservé au Muséum de Leiden (Pays-Bas).

#### République démocratique du Congo (ex Zaïre) :

– 1 ♂, Zaïre, Lac Edouard, Lulimbi, riv. Ishala, VII-1976 (R.P. Lejeune leg.).

– 1 ♂, Zaïre, Lulimbi (Rutshuru), 1976 (R. P. Lejeune leg.). Exemplaires conservés dans les collections du Muséum de Tervuren (MRAC) Bruxelles, Belgique.

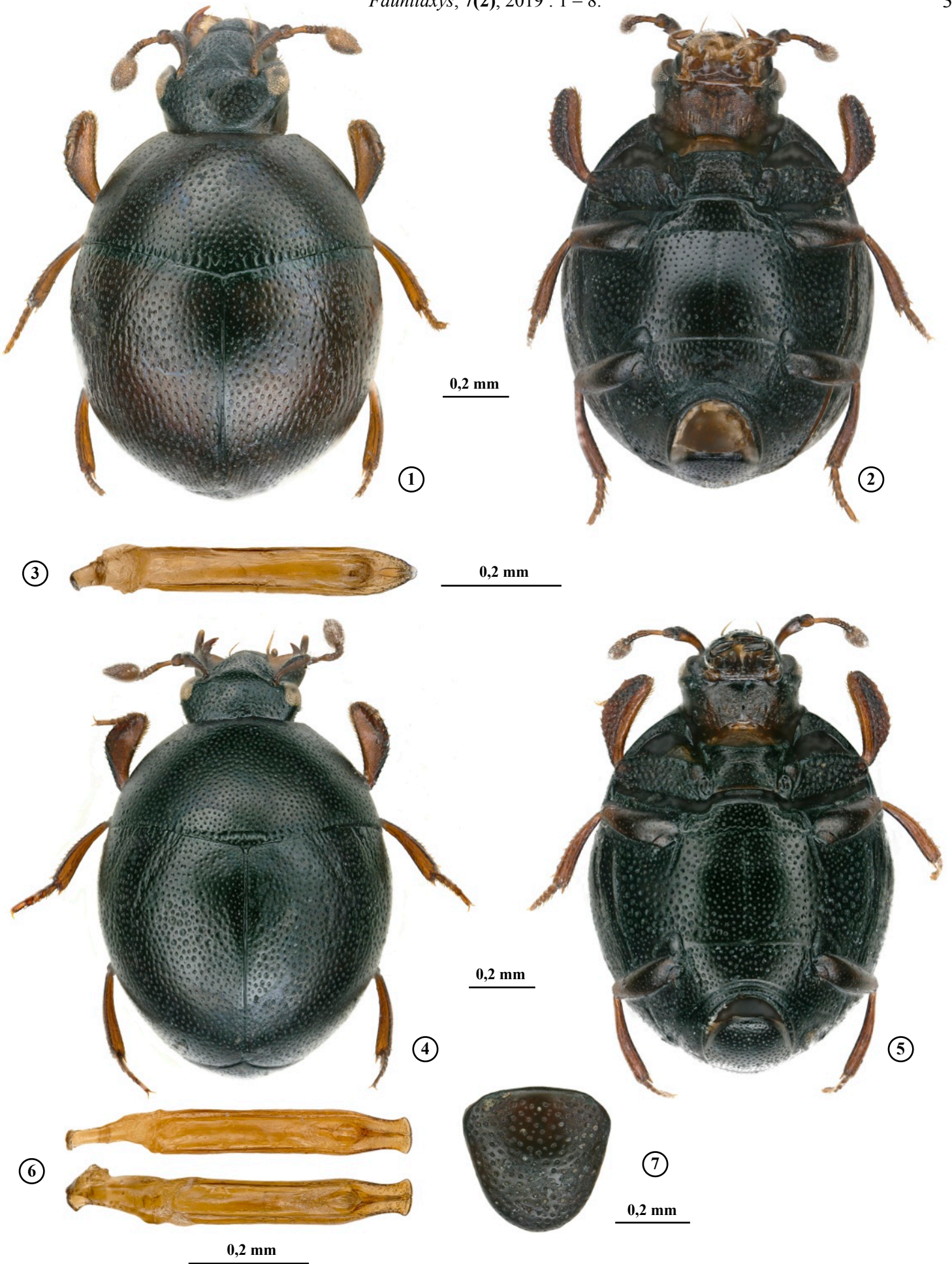


Fig. 1 - 7. - Habitus, pygidium et édésages.

Fig. 1 - 3. – *Chaetabraeus (Mazureus) aberlenci* n. sp. (Rép. d'Afrique du Sud, Zululand). – 1 : holotype, ♂, vue dorsale. – 2 : paratype, ♀, vue ventrale. – 3 : édésage.  
 Fig. 4 - 7. – *Chaetabraeus (Mazureus) secqi* n. sp., holotype, ♂ (Rép. d'Afrique du Sud, Transvaal). – 4 : vue dorsale. – 5 : vue ventrale. – 6 : édésage. – 7 : pygidium.

**Autres exemplaires non paratypes, Kenya (3 ♀) :**

– 1 ♀, Tsavo N.P. (E), Voi : Mzinga (600 m), (03°21'S – 38°37'E), 21-XII-1972, deciduous orthophyll savanna, day-time sample from elephant dung (J. Krikken leg.) (n° 49).

– 1 ♀, Tsavo N.P. (W.), Signpost 28-29 (900 m), (02°42'S – 37°55'E), 6-V-1976, short grass veg., buffalo dung (J. Krikken leg.) (n° 198).

– 1 ♀, Nakuru Distr. Nr Lake Nakuru (1430 m), (0°19'S – 36°05'E), 2-XII-1974, jk 149, Acacia woodland, from kobus dung (J. Krikken et A.L. Van Berge Henegouwen leg.) (n°149).

Exemplaires avec un point de doute (?) conservés au Muséum de Leiden (Pays-Bas).

**Description****Dimensions.**

– Holotype, ♂ : L = 1,62 mm ; l = 1,34 mm ; L/l = 1,2 ; e = 1 mm ; L/e = 1,62.

– Paratype, ♀ (sur 1 ex.) : L = 1,77 mm ; l = 1,51 mm ; L/l = 1,17 ; e = 1,14 mm ; L/e = 1,55.

**Tête** (Fig. 4). – *Front* plan, légèrement convexe, à *punctuation* non strigieuse.

**Pronotum** (Fig. 4). – *Punctuation* du disque du pronotum double, constituée d'un mélange de gros points et de points plus petits et plus rares ; points de taille assez uniforme ; d'aspect identique à la base et au sommet ; séparés par environ un de leur diamètre, un peu plus petits et moins serrés sur les côtés ; avec une étroite bande lisse derrière la tête. – *Propleure* falciforme, très étroit, creusé en gouttière, ponctués densément à l'apex (points séparés par ½ de leur diamètre environ), avec une ou deux lignes de points peu visibles au fond de la gouttière dans leur moitié basale, sans carène longitudinale. – *Punctuation de fond* non visible à fort grossissement (x 100). – *Strie anté-scutellaire* présente, non ou très faiblement et étroitement arquée sur 5 ou 6 points coalescents devant le scutellum. – *Espace anté-scutellaire* entre la strie et la base du pronotum très étroit, avec 6 à 7 points plus petits le long de la base. – *Points* alignés longeant la base ronds ou ovales irréguliers, nettement plus gros que ceux du disque, grossissant graduellement des angles vers le centre qui est constitué de 5 à 6 points coalescents de même taille devant le *scutellum*. Pas de soies visibles même à fort grossissement (x 100).

**Elytres** (Fig. 4). – *Punctuation* du disque élytral double, un peu plus grossière que celle du disque du pronotum, points séparés par 1/2 à 1 de leur diamètre; les points deviennent plus petits et moins serrés sur les côtés et dans la région apicale sans former de stries longitudinales; caractérisée par une bande de plus gros points irrégulièrement disposés entre le 1/3 et la moitié de la longueur élytrale ; suture élytrale doublée par une ligne de points plus petits. – Moitié antérieure du *disque* des élytres avec des points ne formant pas de rides. On note parfois la présence, sur chaque élytre, de *stries obliques* souvent obsolètes, peu nettes, l'une courte dans la région des épaules, l'autre comme une griffure, dans la moitié élytrale. – *Punctuation de fond* comme celle du pronotum. – *Punctuation des épipleures* élytraux nette, irrégulière, avec des points plus gros dans leur moitié interne basale.

**Pygidium** (Fig. 7). – *Punctuation* double, régulière sur toute sa surface avec une étroite bande lisse à la base. – *Points* séparés par environ 1 de leur diamètre ; surface lisse entre les points. Pygidium de l'un des mâles aussi long que large, celui de l'une des femelles légèrement plus long que large (dimorphisme sexuel ?).

**Sterna** (Fig. 5). – *Prosternum* convexe ; plus nettement dans sa partie apicale, aux angles antérieurs creusés ; avec une fine ligne transversale au niveau de 1/3 apical ; un peu plus de deux fois plus large au sommet que long au milieu ; marge antérieure non rebordée, ponctuée, un peu enfoncée, rétro arquée devant. – *Punctuation* non visiblement double, plus fine que la *punctuation* générale. – *Points* séparés par 1 à 2 de leur diamètre. – *Mésosternum* 4,1 fois aussi large entre les mésocoxa que long au milieu ; 1,9 fois aussi large entre les mésocoxa qu'en avant. – *Strie méso-métasternale* arquée, constituée par 3 ou 4 demi-points enfoncés sur les côtés et une ligne avec 7 ou 8 crêneaux ou petits points crénelés irréguliers au centre. – *Suture méso-métasternale* un peu rétro-angulée au milieu. – *Punctuation générale* double, irrégulièrement disposée. – *Points* séparés par ½ à 1 voire 2 de

leur diamètre, plus gros sur les côtés. – *Strie marginale* forte et profonde sur les côtés, constituée de points enfoncés coalescents, nulle derrière le prosternum. – *Points* longeant la limite antérieure du métasternum légèrement plus gros que ceux du disque. – *Punctuation* du disque métasternal double ; les petits points assez rares, les plus gros séparés entre eux par 1 à 2 de leur diamètre; les points deviennent régulièrement et symétriquement plus gros sur les côtés et dans les moitiés latérales de la marge avec le premier ventrite, là où se trouvent les plus gros points presque tangents entre eux. – *Ligne médiane métasternale* nette, soulignée par deux rangées de points semblables à ceux du disque. – *Strie métasternale latérale* présente, courte, droite et large. – *Métasternum* 3 fois plus long au milieu que le premier ventrite. – *Punctuation* longeant la marge antérieure du premier ventrite de la même grosseur que celle du disque. – *Punctuation générale* du premier ventrite double, dense et serrée, plus grosse que celle du disque du métasternum ; points séparés par environ ½ de leur diamètre, à peine plus gros sur les côtés qu'au centre. – *Strie latérale* du premier ventrite entière, irrégulière, un peu sinueuse, très large, constituée d'une à deux lignes de points tangents et plus ou moins coalescents.

**Pattes** (Fig. 4 & 5). – *Protibia* 2,9 fois aussi long que large. – *Bord extérieur* régulièrement arrondi et armé d'une dizaine de très petits denticules peu visibles et assez peu serrés, plus nets dans l'arrondi. – *Bord interne* frangé de courtes soies jaunâtres plus longues dans le tiers apical. – *Gouttière tarsale* large, proche du bord externe. – *Apex* non allongé. – *Dessous* ponctué rugueusement avec deux carènes longitudinales, l'une presque centrale et l'autre proche du bord interne. – *Tibias* intermédiaires et postérieurs peu élargis; avec quelques petits denticules visibles sur le bord externe des tibias intermédiaires et deux éperons terminaux plus forts. – *Bord externe des tibias postérieurs* paraissant inermes à l'exception des éperons apicaux. – Pas de *dimorphisme sexuel* au niveau des tibias.

**Genitalia** ♂ (Fig. 6). – Long : 0,48 mm. – *Paramères* en vue ventrale 5,7 fois aussi longs que larges, à bords parallèles réguliers s'élargissant légèrement au niveau du *gonopore* ; un peu creusés en fosse peu profonde. Les bords entre le gonopore et l'apex d'abord convergents puis s'évasant en légère spatule. – *Apex* légèrement arrondi ; à partir du gonopore 1,4 fois aussi long que large. Spatule de l'apex à peine moins large que la largeur au niveau du gonopore. En vue de profil, l'*édéage* se relève à l'extrémité avec un angle d'environ 45° à partir du gonopore.

**Derivatio nominis.** – Espèce amicalement dédiée à M. Michel Secq, en souvenir de la célèbre « Serpette du bouseux » (Gomy et Secq, 1999) et de nos escapades histéridologiques dans le Pays de Granville et dans le Nivernais profond ...

**Répartition géographique.** – *Chaetabraeus (Mazureus) secqi* n. sp. est actuellement connu de la République d'Afrique du Sud, de Zambie, de Tanzanie, du Kenya et de la République démocratique du Congo. Son biotope coprophile permet de penser qu'il pourrait être présent dans une grande partie de l'Afrique tropicale.

***Chaetabraeus (Mazureus) antoinetteae* n. sp.**

(Fig. 8, 9, 10 et 11)

ZooBank : <http://zoobank.org/BBAFDE37-E828-4BE4-9748-40A9CFDBCD08>

**Matériel examiné (6 ex.)**

**Holotype**, ♂ : S. Afr., Transvaal (TV), Nelschoogte, Forest Station (25°50'S – 30°50'E), 3-XII-1986, E.-Y. : 2349, cattle dung (Endrödy-Younga leg.). Exemplaire conservé dans la collection du Musée du Transvaal à Pretoria (République d'Afrique du Sud).

**Paratypes (5 ex.)****République d'Afrique du Sud (3 ♀ & 2 ♂) :**

– 2 ♀, NW Transvaal, Ellisras (23°40'S – 27°45'E), 29-III-1974, E.-Y. : 340, cattle dung (L. Schulze leg.) (1 ex. conservé dans la collection du Musée du Transvaal à Pretoria (République d'Afrique du Sud et 1 ex. conservé dans la collection Yves Gomy à la « Zoologische Staatssammlung München » (ZSM en abrégé), Munich, Allemagne).

– 1 ♀, S. Afr., Transvaal, Roodeplaas Dam (25°37'S – 28°23'E), 20-VIII-1974, E.-Y. : 360, cattle dung (A. Strydom leg.) (conservé dans la collection Yves Gomy à la « Zoologische Staatssammlung München » (ZSM en abrégé), Munich, Allemagne).

– 2 ♂, S. Afr. Cape Amatole, Isidenge For. St. (32°41'S – 27°15'E), 19-XI-1987, E.-Y. : 2528, cattle dung (Endrödy-Younga leg.) (1 ex. conservé dans la collection du Musée du Transvaal à Pretoria (République d'Afrique du Sud) et 1 ex. conservé dans la collection Yves Gomy à la « Zoologische Staatssammlung München » (ZSM en abrégé), Munich, Allemagne).

**Description****Dimensions.**

– Holotype, ♂ : L = 1,68 mm ; l = 1,4 mm ; L/l = 1,2 ; e = 1 mm ; L/e = 1,68.

– Paratype, ♀ (sur 1 ex.) : L = 1,9 mm ; l = 1,62 mm ; L/l = 1,17 ; e = 1,2 mm ; L/e = 1,58.

**Tête** (Fig. 8). – *Front* plan, à *punctation* dense (points séparés par environ ½ de leur diamètre), non strigieuse.

**Pronotum** (Fig. 8). – *Punctation* du disque du pronotum double, constituée d'un mélange de gros points et de points plus petits et plus rares ; points de taille assez uniforme ; d'aspect identique sur la plus grande partie de sa surface ; séparés par environ un de leur diamètre, un peu plus petits et moins serrés sur les côtés ; avec une bande brouillée plus ou moins rugueuse derrière la tête et surtout dans les angles antérieurs. – *Propleure* falciforme, à *punctation* peu nette, effacée, sans carène longitudinale. – *Punctation de fond* non visible à fort grossissement (x 100). – *Strie anté-scutellaire* présente, non ou très faiblement et étroitement arquée, finement linéaire et un peu rétro-arquée sur plusieurs exemplaires au milieu devant le scutellum ; cette ligne est parfois soulignée par une rangée de petits points à fort grossissement. – *Espace anté-scutellaire* entre la strie et la base du pronotum étroit, à *punctation* à peine plus espacée que celle du pronotum. – *Points* alignés longeant la base ronds ou ovales irréguliers, nettement plus gros que ceux du disque, grossissant graduellement des angles vers le centre qui est constitué par des points effacés plus petits ou par une ligne fine, faiblement crénelée, formée par la partie apicale des dits points. Pas de soies visibles même à fort grossissement (x 100).

**Elytres** (Fig. 8). – *Punctation* du disque élytral double, nettement plus grossière que celle du disque du pronotum, points séparés par environ 1/2 de leur diamètre ; les points sont à peine plus petits sur les côtés et dans la région apicale avec de petites stries longitudinales irrégulières et peu marquées ; sans points plus gros irrégulièrement disposés entre le 1/3 et la moitié de la longueur élytrale ; suture élytrale doublée par une ligne de points un peu plus petits. – Moitié antérieure du *disque* des élytres avec des points ne formant pas de rides. On note la présence, sur chaque élytre, de *stries obliques* souvent obsolètes, hachurée, l'une courte dans la région des épaules, l'autre plus nette et dépassant la moitié de la longueur élytrale. – *Punctation de fond* comme celle du pronotum. – *Punctation des épipleures* élytraux nette et forte, irrégulière, avec des points plus gros et plus serrés dans leur moitié apicale donnant un aspect rugueux.

**Pygidium** (Fig. 11). – *Punctation* double, aux petits points rares ; les points sont plus espacés sur le disque, séparés par ½ à 1 de leur diamètre, plus gros et plus serrés sur les côtés, séparés par ½ diamètre, parfois presque tangents ; surface lisse entre les points ; avec une étroite bande lisse à la base, plus nette au milieu que sur les côtés Pygidium de l'une des femelles aussi long que large.

**Sterna** (Fig. 9). – *Prosternum* convexe, finement rebordé et rétro arqué devant ; aux *angles antérieurs* creusés ; 2,4 fois plus large au sommet que long au milieu ; avec une *marge antérieure* sub-lisse, un peu enfoncée, occupant environ ¼ de sa longueur. – *Punctation* non

visiblement double, dense et serrée, irrégulière. – *Points* séparés par 1/2 de leur diamètre environ. – *Mésosternum* 4 fois aussi large entre les mésocoxa que long au milieu ; 1,9 fois aussi large entre les mésocoxa qu'en avant. – *Strie méso-métasternale* peu arquée, constituée par 5 ou 6 points enfoncés sur les côtés et une ligne avec 5 ou 6 créneaux au milieu. – *Suture méso-métasternale* fine, peu visible, un peu rétro-angulée au milieu. – *Punctation générale* double, irrégulièrement disposée. – *Points* séparés par ½ à 1 de leur diamètre, plus gros sur les côtés. – *Strie marginale* forte et profonde sur les côtés, constituée de points enfoncés coalescents, effacés, très peu visibles, nulle derrière le prosternum. – *Points* longeant la limite antérieure du métasternum pas plus gros que ceux du disque. – *Punctation* du disque métasternal double ; les petits points assez nombreux, les plus gros séparés entre eux par 1 à 2 de leur diamètre ; les points deviennent régulièrement et symétriquement plus gros sur les côtés et dans les moitiés latérales de la marge avec le premier ventrite, là où se trouvent les plus gros points presque tangents entre eux le long des hanches postérieures. – *Ligne médiane métasternale* nette, enfoncée, soulignée par deux rangées de points coupés. – *Strie métasternale* latérale présente, courte et large, un peu arquée vers l'intérieur. – *Métasternum* 3,1 fois plus long au milieu que le premier ventrite. – *Punctation* longeant la marge antérieure du premier ventrite de la même grosseur que celle du disque. – *Punctation générale* du premier ventrite double, dense, semblable à celle du disque du métasternum ; points séparés par environ 1 de leur diamètre, plus gros sur les côtés qu'au centre. – *Strie* latérale du premier ventrite obsolète, basale, interrompue avant le sommet, peu large, irrégulièrement ponctuée.

**Pattes** (Fig. 8 & 9). – *Protibia* 3,2 fois aussi long que large. – *Bord extérieur* régulièrement arrondi et armé d'une dizaine de très petits denticules peu visibles et assez peu serrés, plus nets dans l'arrondi. – *Bord interne* frangé de courtes soies jaunâtres plus longues dans le tiers apical. – *Gouttière tarsale* large, proche du bord externe. – *Apex* non allongé. – *Dessous* ponctué rugueusement avec deux carènes longitudinales, l'une presque centrale et l'autre proche du bord interne. – *Tibias* intermédiaires et postérieurs peu élargis ; avec quelques petits denticules visibles sur le bord externe des tibias intermédiaires et deux éperons terminaux plus forts. Pas de *dimorphisme sexuel* au niveau des tibias.

**Genitalia** ♂ (Fig. 10). – Long : 0,54 mm. – *Paramères* en vue ventrale 6 fois aussi longs que larges, à bords parallèles réguliers s'élargissant légèrement un peu après la moitié basale ; à peine visiblement creusés en fosse peu profonde dans le 1/3 apical. Les bords entre le 1/3 apical et le *gonopore* un peu convergents puis devenant parallèles à l'apex à partir du gonopore. – *Apex* légèrement arrondi ; à partir du gonopore 1,3 fois aussi long que large ; caractérisé par sa forme particulière : comme deux grains de riz ovales et blanchâtres collés l'un à l'autre. En vue de profil, *l'édéage* se relève très légèrement à l'extrémité à partir du gonopore.

**Derivatio nominis.** – Espèce dédiée très affectueusement à la mémoire de ma mère née Antoinette Rivalin en 1919 en souvenir des jours anciens et en remerciement pour son abnégation, sa patience et sa discrétion.

**Répartition géographique.** – *Chaetabraeus (Mazureus) antoinetteae* n. sp. n'est actuellement connu que de la République d'Afrique du Sud. Son biotope coprophile permet de penser qu'il pourrait être présent dans une grande partie de l'Afrique tropicale.

***Chaetabraeus (Mazureus) mpumalangaensis* n. sp.**

(Fig. 12, 13, 14 et 15)

ZooBank : <http://zoobank.org/A9B0F8B6-B6A2-4299-B210-B91AE43107B5>

**Matériel examiné (50 ex)**

**Holotype**, ♂, collé sur le côté avec l'édéage et le huitième urosternite collés à sec sur la même paillette : S. Afr., Kruger Nat. Pk., Punda Maria (22°41'S – 31°01'E), 3-II-1994 ; E.-Y. : 2977, elephant

dung (Endrödy-Younga leg.). Exemplaire conservé dans la collection du Musée du Transvaal à Pretoria (République d'Afrique du Sud).

#### Paratypes (49 ex.) :

##### République d'Afrique du Sud :

– 10 ♂, 8 ♀ et 2 ex. ?, mêmes localité, date, récolteur et biotope que l'holotype (dont 6 ex. : 4 ♂ et 2 ♀ conservés dans la collection Yves Gomy à la « Zoologische Staatssammlung München » (ZSM en abrégé), Munich, Allemagne ; et 3 ♂ conservés dans la collection P. Vienna à Venise, Italie).

– 1 ♂, S. Afr., Zululand, Mtubatuba (28°29'S – 32°10'E), 7-IV-1974 ; E.-Y. : 334, cattle dung (Endrödy-Younga leg.).

– 1 ♂ et 1 ex. ?, S. Afr., Kruger Nat. Pk., Magamba water hole (22°46'S – 31°11'E), 23-IX-1990, elephant dung (J. Klimaszewski leg.).

– 2 ♂ et 3 ♀, S. Afr., Kruger Nat. Pk., Pafuri res. Camp (22°25'S – 31°12'E), 31-I-1994 ; E.-Y. : 2962, *Longicarpus* bark (Endrödy-Younga leg.).

– 1 ♀, S. Afr., Kruger Nat. Pk., Nwashitsumbe (22°47'S – 31°17'E), 9-II-1994 ; E.-Y. : 2988, buffalo dung (Endrödy-Younga leg.).

– 1 ♀, S. Afr., Kruger Nat. Pk., Shukuza, 10 km S. (25°05'S – 31°33'E), 2-III-1995 ; E.-Y. : 3125, elephant dung (Endrödy-Younga leg.).

– 3 ♂ et 2 ♀, S. Afr., Kruger Nat. Pk., Lower Sabie (25°08'S – 31°58'E), 14-I-1996 ; E.-Y. : 3191, elephant dung (Endrödy-Younga leg.) (1 ♂ coll. P. Vienna à Venise, Italie et 1 ♂ coll. Y. G. à Munich, Allemagne).

– 1 ♂, S. Afr., Kruger Nat. Pk., Shukuza (24°57'S – 31°39'E), 17-I-1996 ; E.-Y. : 3199, buffalo dung (Endrödy-Younga leg.).

– 1 ♂ et 2 ♀, S. Afr., Kruger Nat. Pk., Lower Sabie (25°08'S – 31°58'E), 10-III-1996 ; E.-Y. : 3228, elephant dung (Endrödy-Younga leg.) (Conservés dans la collection P. Vienna à Venise, Italie).

– 1 ♂, S. Afr., Mpumalanga, Kopeeskraal, Lydenbg. (25°07'S – 30°12'E), 6-XII-1996 ; E.-Y. : 3254, (Endrödy-Younga leg.) (Conservé dans la collection Y. G. à Munich, Allemagne).

Sauf indications contraires, tous les exemplaires sont conservés dans la collection du Musée du Transvaal à Pretoria (République d'Afrique du Sud).

##### Kenya :

– 1 ♂, Masai Mara GR., Telek Gate, 16-XII-1978 (1650 m), deciduous orthophyll savanna, elephant dung, n° 276 (J. Krikken leg.).

– 3 ♂ et 3 ♀, Masai Mara GR., 5 km E., Keekorok, 21-IV-1981, deciduous orthophyll savanna, elephant dung (J. Krikken et al. leg.), n° 344 (1600 m) (01°37'S – 35°12'E). (2 ♂ conservés dans la collection Yves Gomy à la « Zoologische Staatssammlung München » (ZSM en abrégé), Munich, Allemagne).

– 1 ♀, Masai Mara GR., (1680 m) (01°32'S – 35°18'E), 24-IV-1981, deciduous orthophyll savanna, elephant dung (J. Krikken et al. leg.), n° 349.

Sauf indications contraires tous les exemplaires sont conservés au Muséum de Leiden (Pays-Bas).

##### Botswana br. :

– 1 ♂, Maun Island Safari Lodge, 15-29-I-1997 (M. Snizek leg.). Exemplaire conservé dans la collection F. Penati à Gênes, Italie).

## Description

### Dimensions.

– Paratype, ♂ (sur 1 ex. de Punda Maria) : L = 1,35 mm ; l = 1,15 mm ; L/l = 1,17 ; e = 0,81 mm ; L/e = 1,66.

– Paratype, ♀ (sur 1 ex. de Punda Maria) : L = 1,47 mm ; l = 1,24 mm ; L/l = 1,18 ; e = 0,95 mm ; L/e = 1,54.

**Tête** (Fig. 12). – *Front* modérément convexe, à *punctation* dense (points séparés par environ 1 de leur diamètre), plus grossière à la base sur les côtés (points presque tangents), non strigieuse.

**Pronotum**. – (Fig. 12). – Convexe, un peu bossu derrière la tête. – *Punctation* du disque du pronotum double, constituée d'un mélange de gros points et de points plus petits et beaucoup plus rares ; points de taille assez uniforme ; d'aspect identique sur la plus grande partie de sa surface ; séparés par environ un à deux de leur diamètre, un peu plus petits et moins serrés sur les côtés, plus gros de part et d'autre du disque ; avec une bande à *punctation* fine derrière la tête et

grossièrement rugueuse dans les angles antérieurs. – *Propleure* falciforme, un peu enfoncé dans les angles, à *punctation* nette surtout le long de la marge basale, plus fine ailleurs, sans carène longitudinale. – *Punctation de fond* non visible à fort grossissement (x 100). – *Strie anté-scutellaire* présente, arquée, constituée de 6 ou 7 points tangents, plus petits que les points du long de la base sur les côtés, un peu rétro-arquée sur plusieurs exemplaires au milieu devant le scutellum. – *Espace anté-scutellaire* entre la strie et la base du pronotum à *punctation* semblable à celle du pronotum. – *Points* alignés longeant la base ronds ou ovales irréguliers, nettement plus gros que ceux du disque, grossissant graduellement des angles vers le centre et diminuant de taille dans la partie arquée anté-scutellaire. Pas de soies visibles même à fort grossissement (x 100).

**Elytres** (Fig. 12). – *Punctation* du disque élytral double mais les petits points sont très rares, nettement plus fine que celle du disque du pronotum dans la région péri-scutellaire mais ailleurs les points sont plus gros que ceux du pronotum, points séparés par environ 1/2 à 1 de leur diamètre ; les points sont à peine plus petits sur les côtés mais plus fins aux épaules ; avec de fines stries longitudinales latérales au niveau du 1/3 apical ; sans points plus gros irrégulièrement disposés entre le 1/3 et la moitié de la longueur élytrale ; suture élytrale non doublée par une ligne de points plus petits. – Moitié antérieure du *disque* des élytres avec des points ne formant pas de rides. On note la présence, sur chaque élytre, de *stries obliques* souvent obsolètes, hachurée, peu nettes, l'une courte dans la région des épaules, l'autre à peine plus nette n'atteignant pas la moitié de la longueur élytrale. – *Punctation de fond* comme celle du pronotum. – *Punctation des épipleures* élytraux irrégulière, striolée surtout dans leur moitié apicale.

**Pygidium** (Fig. 15). – 1,17 fois plus long que large. – *Punctation* double, aux petits points rares ; les points sont plus espacés sur le disque, séparés par 1/2 à 1 de leur diamètre, plus gros et plus serrés sur les côtés, séparés par 1/2 diamètre, parfois presque tangents ; surface lisse entre les points ; avec une étroite bande lisse à la base, plus nette au milieu que sur les côtés. Pas de dimorphisme sexuel au niveau du pygidium.

**Sterna** (Fig. 13). – *Prosternum* convexe, finement rebordé et arrondi devant ; aux angles antérieurs creusés ; 2,1 fois plus large au sommet que long au milieu ; avec une *marge antérieure* très irrégulièrement ponctuée, occupant environ 1/5 de sa longueur et limitée, chez cet exemplaire, par une ligne régulière, rétro-arquée ; une autre ligne rétro-arquée et obsolète occupe une position centrale. – *Punctation* non visiblement double, dense et serrée, irrégulière. Points séparés par 1/2 de leur diamètre environ. – *Mésosternum* 4,2 fois aussi large entre les *mésocoxa* que long au milieu ; 1,75 fois aussi large entre les *mésocoxa* qu'en avant. – *Strie méso-métasternale* peu arquée, constituée par plus d'une vingtaine de petits points alignés peu enfoncés. – *Suture méso-métasternale* à peine esquissée, un peu rétro-angulée au milieu. – *Punctation générale* fine, irrégulièrement disposée. – *Points* séparés par 1/2 à 1 de leur diamètre, à peine plus gros sur les côtés. – *Strie marginale* bien dessinée sur les côtés, avec quelques points peu visibles, nulle derrière le prosternum. – *Points* longeant la limite antérieure du métasternum pas plus gros que ceux du disque. – *Punctation* du disque métasternal double ; les petits points assez rares, les plus gros séparés entre eux par 1 de leur diamètre environ ; les points deviennent régulièrement et symétriquement plus gros sur les côtés et dans les moitiés latérales de la marge avec le premier ventrite, là où se trouvent les plus gros points presque tangents entre eux le long des hanches postérieures. – *Ligne médiane métasternale* nette, enfoncée, soulignée par deux rangées de points. – *Strie métasternale latérale* présente, courte et large, un peu arquée vers l'intérieur. – *Métasternum* 3,4 fois plus long au milieu que le premier ventrite. – *Punctation* longeant la marge antérieure du premier ventrite de la même grosseur que celle du disque. – *Punctation générale* du premier ventrite double, dense, semblable à celle du disque du métasternum ; points séparés par environ 1 de leur diamètre, pas plus gros sur les côtés qu'au centre. – *Strie* latérale du premier ventrite entière, large, irrégulièrement ponctuée.

**Pattes** (Fig. 12 & 13). – *Protibia* 2,9 fois aussi long que large. – *Bord extérieur* régulièrement arrondi et armé de 7 petits denticules régulièrement espacés dans l'arrondi ; d'autres, à la suite mais très petits et très peu visibles. – *Bord interne* frangé de courtes soies jaunâtres plus longues dans le tiers apical. – *Gouttière tarsale* large, peu visible. – *Apex*



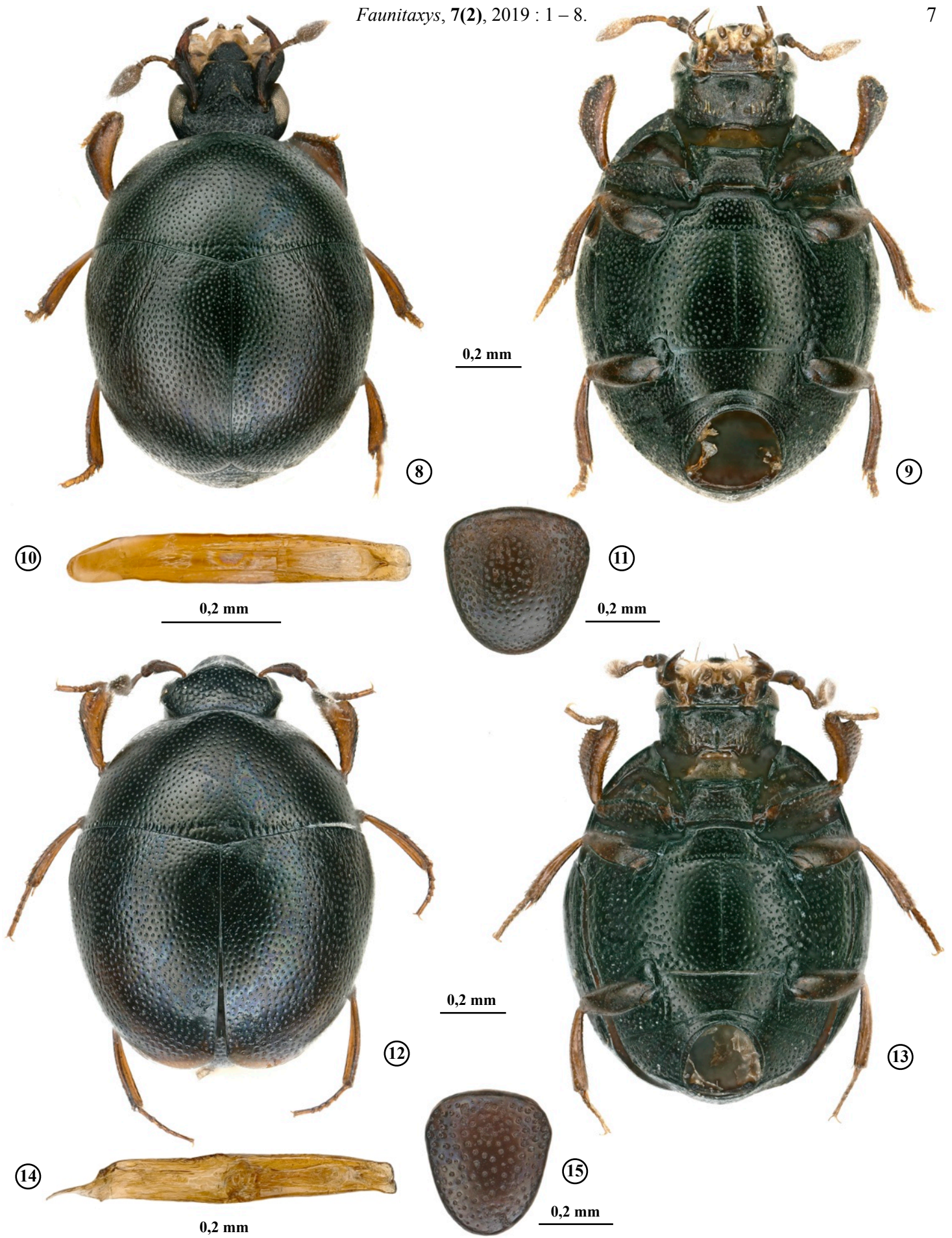


Fig. 8 - 15. - Habitus, pygidium et édéages.

Fig. 8 - 11. – *Chaetabraeus (Mazureus) antoinetteae* n. sp. (sur ex. paratype ♂ de Cape Amatole, Isidenge For. St. (RSA) pour la Fig. 8, Coll. Y. G. et de NW Transvaal, Ellisras (RSA), Coll. Tranv. Mus. pour la fig. 9). – 8 : vue dorsale. – 9 : vue ventrale. – 10 : édéage. – 11 : pygidium, ♀.

Fig. 12 - 15. – *Chaetabraeus (Mazureus) mpumalangaensis* n. sp. (sur ex. paratype ♂ de Punda Maria (RSA) pour la Fig. 12, Coll. Y. G. *Idem* pour la Fig. 13). – 12 : vue dorsale. – 13 : vue ventrale. – 14 : édéage. – 15 : pygidium.

allongé, nettement distinct du reste du tibia. – *Dessous* avec 4 rangées de points réguliers séparés par  $\frac{1}{2}$  à 1 de leur diamètre environ, sans carène longitudinale. – *Tibias* intermédiaires et postérieurs très peu élargis; avec quelques petits denticules peu visibles sur le bord externe des tibias intermédiaires et deux éperons terminaux plus forts. – Pas de *dimorphisme sexuel* au niveau des tibias.

**Genitalia** ♂ (Fig. 14). – Long : 0,41 mm. – *Paramères* en vue ventrale 6 fois aussi longs que larges, à bords parallèles réguliers s'élargissant légèrement au niveau du *gonopore* (l'élargissement avant le milieu fig. 15 est un artefact). Les bords, à partir du gonopore sont un peu convergents puis divergent modérément à l'apex comme chez *C. (Mazureus) dogueti* m. et sans être aussi spatulés que chez *C. (Mazureus) secqi* n. sp. m. – *Apex* légèrement arrondi ; à partir du gonopore 1,5 fois aussi long que large. En vue de profil, l'*édéage* se relève très légèrement à l'extrémité à partir du gonopore.

**Derivatio nominis.** – « Mpumalanga » est le nom de la province de la République d'Afrique du Sud où se situe le Parc Kruger créé en 1898. Le mot signifie : « Là où le Soleil se lève » en langue Shangaan.

**Répartition géographique.** – *Chaetabraeus (Mazureus) mpumalangaensis* n. sp. est actuellement connu de la République d'Afrique du Sud, du Botswana et du Kenya. Son biotope coprophile permet de penser qu'il pourrait être présent dans une grande partie de l'Afrique tropicale.

#### *Chaetabraeus (Mazureus) masai* Gomy, 2017

Lors de la description de cette espèce (GOMY, 2017), 7 exemplaires qui auraient pu être des paratypes n'ont pas été pris en compte :

##### République d'Afrique du Sud :

– 6 ex. sex. indet., Kruger Nat. Pk / Punda Maria / 22.41 S – 31.01 E // 3.2.1994; E.-Y: 2977 / elephant dung / leg. Endrody-Younga.

– 1 ♂, Kruger Park / Magamba water hole / 22.46 S – 31.11 E // 23.9.1990 / elephant dung / leg. J. Klimaszewski.

Ces exemplaires sont conservés dans la collection P. Vienna à Venise, Italie.

## Abstract

Gomy Y., 2018. – Description of four new *Chaetabraeus* subgenus *Mazureus* Gomy, 1991 from tropical and equatorial Africa (Coleoptera, Histeridae, Abraeinae). *Faunitaxys*, 7(2) : 1–8.

Description of *Chaetabraeus (Mazureus) aberlenci* n. sp., *Chaetabraeus (Mazureus) secqi* n. sp., *Chaetabraeus (Mazureus) antoinetteae* n. sp. and *Chaetabraeus (Mazureus) mpumalangaensis* n. sp., from tropical and equatorial Africa.

Keywords. – Coleoptera, Histeridae, Abraeinae, *Chaetabraeus*, *Mazureus*, taxonomy, new species, Republic of South Africa, Kenya, Zambia, Tanzania, Democratic Republic of Congo.

**Répartition géographique.** – *Chaetabraeus (Mazureus) masai* Gomy, 2017 est maintenant connue du Kenya, de la Zambie et de la République d'Afrique du Sud.

## Remerciements

Ils vont d'abord à tous les conservateurs des Muséums et aux collègues histeridologues qui m'ont fait confiance en m'adressant leur matériel à étudier. Ils vont ensuite à mon ami Henri-Pierre Aberlenc pour les remarquables photographies qui illustrent cette petite note, à M. Alain Coache pour le traitement numérique des clichés et pour l'illustration de la couverture, ainsi qu'à M. Lionel Delaunay pour son excellent travail de mise en pages et pour la composition des planches.

## Références

- Degallier N. & Gomy Y., 2018. – Contribution à la connaissance des escarbots afro-tropicaux du genre *Chaetabraeus* Portevin, 1929 (Insecta, Coleoptera, Histeridae, Abraeinae). *Faunitaxys*, 6 (8) : 1-40.
- Gomy Y., 2017. – Description d'une nouvelle espèce afro-tropicale de *Chaetabraeus* subg. *Mazureus* Gomy, 1991 (Coleoptera, Histeridae). *Annali del Museo Civico di Storia Naturale « G. Doria »*, 110 : 227-234.
- Gomy Y., 2018 a. – Description de deux nouvelles espèces afro-tropicales de *Mazureus* Gomy, 1991 (Coleoptera, Histeridae). *Bulletin de la Société entomologique de France*, 123 (2) : 197-202.
- Gomy Y., 2018 b. – Description de deux *Chaetabraeus* nouveaux du sous-genre *Mazureus* Gomy, 1991 de Côte d'Ivoire (Coleoptera, Histeridae, Abraeinae). *Faunitaxys*, 6 (15) : 1-4.
- Gomy Y. & Secq M., 1999. – La serpette du bouseux. *L'Entomologiste*, 55 (1) : 25-29.

## Articles publiés depuis 2018

- Cumming R. T. & Le Tirant S., 2018. – *Phyllium shurei* n. sp., a third species of leaf insect from Java, Indonesia (Phasmida, Phylliidae). *Faunitaxys*, 6(1) : 1 – 5.
- Cumming R. T., Le Tirant S. & Teemsma S. N., 2018. – On the *Phyllium* of Peninsular Malaysia and Sumatra, Indonesia, with range expansions for currently known species, description of the previously unknown *Phyllium* (*Pu.*) *abdulfatahi* Seow-Choen female, and description of the new species *Phyllium* (*Ph.*) *rubrum* n. sp. from Peninsular Malaysia (Phasmida: Phylliidae). *Faunitaxys*, 6(2) : 1 – 21.
- Audibert C. & Porion T., 2018. – Note sur quelques *Scamandra* de Sulawesi, avec la description de deux nouvelles espèces : *Scamandra multimaculata* n. sp. et *Scamandra silighinii* n. sp. (Hemiptera, Fulgoromorpha, Fulgoridae). *Faunitaxys*, 6(3) : 1 – 5.
- Lassalle B., Schnell R. & Bendanillo F., 2018. – Note sur les Trigonotomi de Cebu (Philippines) et description d'une espèce nouvelle (Coleoptera, Pterostichidae, Trigonotomi). *Faunitaxys*, 6(4) : 1 – 4.
- Robiche G. & Coache A., 2018. – Découverte du mâle de *Cossyphus* (*Acontodactylus*) *longepilis* Ardoïn, 1960 (Coleoptera, Tenebrionidae, Lagriinae). *Faunitaxys*, 6(5) : 1 – 4.
- Vives E., 2018. – Descripción de una nueva especie del género *Pelossus* Thomson (Coleoptera, Cerambycidae), procedente del Norte de Filipinas. (Cerambycidos nuevos o interesantes de Filipinas. Pars XVI). *Faunitaxys*, 6(6) : 1 – 3.
- Oremans P., 2018. – Contribution à l'étude des *Euphaedra* de Guinée et description d'une nouvelle espèce (Lepidoptera, Nymphalidae). *Faunitaxys*, 6(7) : 1 – 3.
- Degallier N. & Gomy Y., 2018. – Contribution à la connaissance des escarbots afro-tropicaux du genre *Chaetabraeus* Portevin, 1929 (Insecta, Coleoptera, Histeridae, Abraeinae). *Faunitaxys*, 6(8) : 1 – 40.
- Cumming R. T., Le Tirant S. & Teemsma S. N., 2018. – Northeastern Australia record of *Nanophyllium pygmaeum* Redtenbacher, 1906, now recognized as a new species, *Nanophyllium australianum* n. sp. (Phasmida, Phylliidae). *Faunitaxys*, 6(9) : 1 – 5.
- Alonso C., 2018. – A new African *Potamogethes* Delève (Coleoptera, Elmidae). *Faunitaxys*, 6(10) : 1 – 8.
- Borowiec L. & Coache A., 2018. – *Aspidimorpha* (*Afroaspidimorpha*) *rainoni*, a new species from Benin (Coleoptera, Chrysomelidae, Cassidinae). *Faunitaxys*, 6(11) : 1 – 5.
- Opitz W., 2018. – Classification, natural history, and evolution of the Korynetinae (Coleoptera: Cleridae). Part IV. The new genus *Nolafigura* Opitz, and fourteen new species of *Korynetes* Herbst. *Faunitaxys*, 6(12) : 1 – 17.
- Lassalle B. & Schnell R., 2018. – Trois nouveaux Brachinidae des Philippines (Coleoptera). *Faunitaxys*, 6(13) : 1 – 4.
- Vives E., 2018. – Una nueva especie del género *Janidera* Heffer (Coleoptera, Cerambycidae) procedente de Sulawesi (Indonesia). *Faunitaxys*, 6(14) : 1 – 3.
- Gomy Y., 2018. – Description de deux *Chaetabraeus* nouveaux du sous-genre *Mazureus* Gomy, 1991 de Côte d'Ivoire (Coleoptera, Histeridae, Abraeinae). *Faunitaxys*, 6(15) : 1 – 4.
- Degallier N. & Kovarik P. W., 2018. – Description de trois espèces nouvelles de *Chaetabraeus* (*s. str.*) associées aux latrines du Daman des rochers en Afrique du Sud et notes sur l'écologie des espèces du genre (Insecta, Coleoptera, Histeridae, Abraeinae). *Faunitaxys*, 6 (16) : 1 – 9.
- Delaunay L., Coache A. & Rainon B., 2019. – Contribution à la connaissance de la biodiversité entomique africaine. II. – *Scopaeus lescuyeri* n. sp. de la République du Bénin (Coleoptera, Staphylinidae, Paederinae). *Faunitaxys*, 7(1): 1 – 2.

### Faunitaxys est échangée avec les revues suivantes (« print versions ») :

- Annali del Museo Civico di Storia Naturale G. Doria (Italie)
- Boletín de la Asociación española de Entomología (Espagne)
- Boletín de la Sociedad Andaluza de Entomología (Espagne)
- Bollettino del Museo di Storia Naturale di Venezia (Italie)
- Bulletin de la Société linnéenne de Lyon (France)
- Bulletin of Insectology (Italie)
- Heteropterus Rev. Entomol. (Espagne)
- Israel Journal of Entomology (Israël)
- Klapalekiana (République Tchèque)
- Koleopterologische Rundschau (Allemagne)
- Memorie del Museo Civico di Storia Naturale di Verona (Italie)
- Proceedings of the Entomological Society of Washington (USA)
- Revue suisse de Zoologie (Suisse)
- Spixiana (Allemagne)
- Stuttgarter Beiträge zur Naturkunde A, Biologie (Allemagne)
- Zoosystematica Rossica (Russie)

# Faunitaxys

Volume 7, Numéro 2, Janvier 2019

## SOMMAIRE

Description de quatre *Chaetabraeus* nouveaux du sous-genre *Mazureus* Gomy, 1991 d'Afrique tropicale et équatoriale (Coleoptera, Histeridae, Abraeinae).

*Yves Gomy* ..... 1 – 8

## CONTENTS

Description of four new *Chaetabraeus* subgenus *Mazureus* Gomy, 1991 from tropical and equatorial Africa (Coleoptera, Histeridae, Abraeinae).

*Yves Gomy* ..... 1 – 8

**Illustration de la couverture** : Sénégal, Parc national du Delta du Saloum, réserve de Fathala : buffles et rhinocéros (18 décembre 2009).

En médaillon : *Chaetabraeus (Mazureus) aberlenci* n. sp.

Crédit:

© **H.-P. Aberlenc** : 1 - 15.

© **Alain Coache** : Couverture.

Publié par l'Association Française de Cartographie de la Faune et de la Flore (AFCFF)