

Faunitaxys

*Revue de Faunistique, Taxonomie et Systématique
morphologique et moléculaire*



Volume 6
Numéro 13

Octobre 2018

ISSN: 2269 - 6016
Dépôt légal: Octobre 2018

Faunitaxys

*Revue de Faunistique, Taxonomie et Systématique
morphologique et moléculaire*

ZooBank : <http://zoobank.org/79A36B2E-F645-4F9A-AE2B-ED32CE6771CC>

Directeur de la publication, rédacteur, conception graphique et PAO:

Lionel Delaunay

Cette revue ne peut pas être vendue
Elle est distribuée par échange aux institutions (version papier)
et sur simple demande aux particuliers (format PDF)
à l'adresse suivante:

AFCFF

28, rue Voltaire, F- 42100 Saint Etienne

E-mail: lionel.delaunay@free.fr

Elle est disponible librement au téléchargement à partir du site:

<http://faunitaxys.fr/>

La parution de *Faunitaxys* est apériodique

Impression

SARL SPEED COPIE, 6, rue Tréfilerie, F- 42100 Saint-Etienne

speedcopie@wanadoo.fr

Imprimé le 20 octobre 2018

Trois nouveaux Brachinidae des Philippines (Coleoptera)

BERNARD LASSALLE (1) & RAINER SCHNELL (2)

(1) 8 rue Lefébure, F - 28340 Boissy-lès-Perche, France - nov.las0705@wanadoo.fr

- ZooBank : <http://zoobank.org/2F63031D-E726-4368-9394-0BE4FD72A2E8>

(2) 14, Paradeisstr., D - 72108 Rottenburg, Allemagne - Ra.Schnell@t-online.de

- ZooBank : <http://zoobank.org/AF3AB28C-AFCE-403E-8D2E-12231E2DE4CA>

Mots-clés :

Coleoptera ; *Stenaptinus* ;
Caraboidea ; Cebu ;
Brachinidae ; Leyte ;
Brachinus ; Philippines ;
Pheropsophus ; nouvelle espèce.

Résumé. – Description et illustration de trois nouvelles espèces de *Brachinus* et *Pheropsophus* des Philippines : *Brachinus bendanilloi* n. sp., *B. leytensis* n. sp. et *Pheropsophus (Stenaptinus) azoulayi* n. sp.

Lassalle B. & Schnell R., 2018. – Trois nouveaux Brachinidae des Philippines (Coleoptera). *Faunitaxys*, 6(13) : 1 – 4.

ZooBank : <http://zoobank.org/87D324FC-0EE9-42DF-AEA1-16FF9EA3ED47>

Introduction

Plusieurs séjours aux Philippines, sur les îles de Cebu et de Leyte, nous ont permis de capturer une petite représentation des carabiques de l'archipel, parmi lesquels trois espèces de *Brachinidae* se sont révélées inconnues.

Les travaux récemment publiés facilitent grandement l'étude des *Brachinus* de la région (Tian 2007, 2013). Aux Philippines et sur les îles environnantes, ce sont des insectes peu communs, confinés aux zones forestières les plus riches en humus.

Les *Pheropsophus* sont plus éclectiques dans le choix de leurs habitats et ils sont souvent l'espèce dominante des différents biotopes des îles de Leyte et de Cebu. L'étude morphologique ne peut se faire qu'à partir d'une combinaison de caractères incluant principalement la forme de l'édéage, à cause de la variabilité de chaque caractère. De 7 à 9 espèces sont aujourd'hui répertoriées dans l'archipel, la présence de certaines demandant confirmation. Une étude plus complète est en projet sur ce sujet qui est plus complexe qu'il n'y paraît.

Liste des espèces

Brachinus bendanilloi n. sp.

(Fig. 1)

ZooBank : <http://zoobank.org/832AA35B-0EB6-419C-B45A-2D9A8E192E8C>

Holotype, ♀ : Philippines, Visayas central, île de Cebu, Ft d'Alcoy, 31.08.17, Lassalle et Schnell leg., in coll. San Carlos University à Cebu Talamban (Philippines).

Longueur. – 13 mm (du bout des élytres à la pointe des mandibules).

Allure générale. – Noir avec les mandibules, le labre, les palpes, les articles des antennes 5 à 11, les trochanters, les $\frac{3}{4}$ des fémurs et la plus grande partie des tarses roux.

Tête. – Taille moyenne, avec des yeux très saillants. – Mandibules courtes et larges avec une soie et de la pubescence sur les scrobes. – Labre avec 6 soies bien réparties. – Epistome mal délimité, bombé au milieu, avec 2 soies de chaque côté et une légère pubescence. – Fosses

frontales larges, profondes et longues, atteignant la moitié de l'œil, avec quelques rides longitudinales. – Front lisse, avec 2 petites macules rousses de part et d'autre. – Cou ridé, bien délimité. – Tempes obliques, pubescentes. – Rebords oculaires étroits et saillants. – Une soie orbitale au niveau du $\frac{1}{4}$ postérieur de l'œil. – Les 2 derniers articles des palpes maxillaires et labiaux pubescentes. – Le dernier article des palpes labiaux plus court que le pénultième. – Le dernier article des palpes maxillaires plus long que le pénultième qui est multisétulé. – Pas de dent médiane sur le menton. – Menton et submenton avec de nombreuses soies. – Antennes atteignant la moitié des élytres et pubescentes à partir du 3^{ème} article. – Le 3^{ème} article deux fois plus long que le 4^{ème}. – Le 4^{ème} article un peu plus long que le 5^{ème} et suivants.

Pronotum. – A peine plus long que large, la plus grande largeur au premier quart. – Bord antérieur courbe avec les angles aigus projetés en avant. – Côtés arqués jusqu'au $\frac{1}{4}$ postérieur, puis brusquement sinués avant l'angle postérieur qui est légèrement aigu et rejeté vers l'extérieur ; côtés très relevés en un bord tranchant jusqu'au niveau de la dépression basale. – Base rectiligne. – Bordure latérale large au niveau de la situation latérale, étroite en avant et en arrière avec quelques grosses ponctuations éparses. – La soie latérale positionnée entre le tiers antérieur et la moitié. – Disque bombé avec des stries transversales.

Elytres. – En ovale allongé, la plus grande largeur au $\frac{1}{4}$ postérieur, très bombés, terminés par une étroite frange apicale. – Epauls fortes, arrondies. – Côtes saillantes, n'atteignant pas le bout de l'élytre. – Intervalles à peine plus larges que les côtes, avec une microsculpture constituée d'un fin réseau de petites cellules isodiamétriques. – Une fine pubescence latérale et postérieure, pouvant être aussi discale sur les individus jeunes. – Une très étroite bande de pubescence à l'apex des élytres. – Proépistome glabre. – Une fine pubescence sur la majeure partie des pièces sternales.

Gonostyles. – Longs et étroits.

Caractères diagnostiques.

B. bendanilloi n. sp. ressemble à *B. mindanaoensis* Tian et Deuve, 2007, mais nous ne croyons pas que ce nouveau taxon puisse en être considéré comme une race :

- les yeux sont plus saillants
- la microsculpture moins visible
- les taches céphaliques réduites
- il y a 4 soies sur l'épistome et non 2
- les segments des palpes labiaux et maxillaires ont des proportions différentes

– le pronotum est plus long que large avec des angles antérieurs saillants et les côtés sont moins brusquement sinués avant les angles postérieurs.

Derivatio nominis. – Cette espèce est amicalement dédiée à Fidel Bendanillo, entomologiste et conservateur des collections du département Biologie de l'Université San Carlos Talamban à Cebu.

***Brachinus leytenis* n. sp.**

(Fig. 2, 4-5)

ZooBank : <http://zoobank.org/37A9EA29-FFCC-42AD-AA99-A60B1E470534>

Holotype, ♂ : Philippines, Visayas orientales, Leyte, Baybay, Lagolago, forêt en surplomb de Visayas State University, 100 m, 27.04.17, Lassalle et Schnell leg., in coll Schnell.

Paratypes : 3 ♂ et 6 ♀, même provenance, in coll. Lassalle, Schnell, Univ. Leyte, et University de San Carlos Talamban.

Longueur. – 14-17 mm.

Allure générale. – Les côtés de la tête, le pronotum, les élytres noirs ; le reste roux, les fémurs et les genoux plus clairs.

Tête. – Plutôt petite avec une large macule rousse sur le disque entre les yeux et jusqu'au labre. – *Scrobes* avec une soie et une petite pubescence. – *Labre* avec 6 soies bien réparties. – *Epistome* étroit, noir sur les côtés, avec 6 soies. – *Front* et *vertex* glabres, lisses ou peu ponctués ; une soie et de la pubescence au dessus du milieu des yeux. – *Yeux* grands et saillants. – *Tempes* rousses, obliques avec une pubescence importante. – *Dépressions frontales* longues et profondes, très fortement ridées. – *Palpes maxillaires* pubescents, le dernier segment cylindrique, non dilaté à l'apex, à peu près 1,3 fois plus long que le précédent. – Les 2 derniers articles des *palpes labiaux* de longueur similaire, le dernier légèrement renflé au milieu, à peine dilaté à l'apex, le pénultième avec 3 soies ou plus. – *Menton* très pubescent, avec une ondulation à la place de la pointe médiane. – *Submenton* avec 2 dépressions latérales profondes. – *Antennes* longues, dépassant la moitié de l'élytre pour le mâle, pubescentes à partir du 3^{ème} article. – Le 3^{ème} article 1,4 fois plus long que le 4^{ème} et 2 fois plus long que le 5^{ème} et suivants.

Pronotum. – Légèrement transverse, la plus grande largeur au quart antérieur. – *Bord antérieur* courbe. – *Angles antérieurs* saillants et aigus. – *Côtés* amplement arqués sur la première moitié inversement courbés au tiers postérieur avant l'angle qui est aigu ; côtés bien rebordés, légèrement en surplomb de la marge latérale qui est profonde sur toute la longueur. – Une soie de chaque côté, au 1^{er} quart. – *Pubescence* présente partout y compris sur le disque. – *Sillon longitudinal médian* bien marqué, atteignant parfois les bords antérieurs et postérieurs. – *Disque* avec de grosses ponctuations peu profondes et quelques rides transversales.

Elytres. – Bombés, 1,5 fois plus long que large, la plus grande largeur au tiers postérieur. – *Epaules* larges, à peine arrondies. – Pas de *marge humérale*. – *Côtes* aplaties, plus étroites que les intervalles. – Deux *pores discaux* quelquefois visibles sur le 3^{ème} intervalle. – *Pubescence* visible sur les côtés et le dernier tiers. – *Marges latérales* étroites, à peine rebordées. – *Microsculpture* composée d'un fin réseau de cellules isodiamétriques. – *Région apicale* avec une très étroite bande pubescente. – *Proépisternum* glabre, avec quelques ponctuations. – *Prosternum*, *mésosternum* et *métasternum* très pubescents.

Édage. – Fig. 4-5.

Gonostyles. – Longs et étroits.

Caractères diagnostiques.

– *B. leytenis* n. sp. diffère des autres espèces par la forme de son édage.

– Elle s'apparente à *B. philippinensis* Tian et Deuve, 2007, par son gabarit et la présence d'une grosse macule céphalique ; elle en diffère par des antennes un peu plus longues, un pronotum moins oblong, avec des angles antérieurs plus saillants, par des palpes de conformation différente.

Derivatio nominis. – En référence à la localité d'origine.

***Pheropsophus (Stenaptinus) azoulayi* n. sp.**

(Fig. 3, 6-7)

ZooBank : <http://zoobank.org/C62FF6AC-4738-474C-BADC-D6309126848B>

Holotype, ♂ : Philippines, Visayas Orientales, Leyte, Baybay, Lagolago, forêt en surplomb de Visayas State University, 100 m, 27.04.17, Lassalle et Schnell leg., in coll Lassalle.

Paratypes :

– 19 ♂ et 28 ♀, même provenance, in coll. Lassalle, Schnell, Univ. Visayas State de Leyte, Univ. San Carlos de Cebu.

– 5 ♂ et 5 ♀, Visayas Orientales, Leyte, Lac Danao, 800 m, IV, 17, in coll. Lassalle, Schnell et British Museum, Londres.

Longueur. – 13-18 mm

Allure générale. – Tête et appendices roux clair ; pronotum et élytres noirs sans macule.

Tête. – *Labre* avec 6 soies, les 2 externes plus longues et écartées des 4 médianes. – *Epistome* large, bombé, arqué devant, bisétulé. – *Front* légèrement bombé, lisse. – *Dépressions frontales* punctiformes et profondes, prolongées en arrière par une dépression superficielle. – *Constriction collaire* marquée. – *Yeux* grands et saillants. – *Tempes* courtes et achètes. – Une soie au dessus de chaque œil, après le dernier quart de l'œil. – *Palpes maxillaires* avec quelques soies mais pas sur le dernier article qui est plus de 2 fois plus long que le pénultième segment et légèrement dilaté à l'apex. – *Palpes labiaux* identiques chez les 2 sexes, avec le dernier article achète, plus court que le précédent, l'avant dernier avec plus de 5 soies. – Partie médiane du *menton* sans dent et régulièrement courbée. – Pas de pubescence. – *Antennes* longues, dépassant la moitié de l'élytre chez les 2 sexes, pubescentes à partir de la moitié des seconds articles. – *Scapes* épais, les 3^{ème} articles 1,4 fois plus longs que les 4^{ème} articles et suivants.

Pronotum. – Plus long que large. – *Bord antérieur* presque rectiligne avec des angles qui ne sont pas projetés en avant. – La plus grande largeur se situe au premier quart. – *Côtés* bien arqués jusqu'au premier tier, rectilignes ensuite jusqu'au 2/3 puis légèrement sinués. – *Angles postérieurs* droits, émoussés. – *Disque* bombé avec de grosses ponctuations superficielles. – *Pubescence* importante sur les côtés. – *Marges latérales* étroites sur toute la longueur avec une soie par côté, à peu près au milieu.

Elytres. – Courts, 1,4 fois plus longs que larges, la plus grande largeur se situe après le dernier quart. – *Epaules* étroites et effacées. – Pas de *marge humérale*. – *Côtes* assez saillantes, carénées, moins larges que les intervalles. – Pas de *soie discale*. – *Microsculpture* saillante, longitudinalement rugueuse. – *Apex* à peine tronqué, avec une très fine bande pubescente.

Édage. – Fig. 6-7.

Gonostyles. – Très longs et étroits.

Caractères diagnostiques.

– *P. (S.) azoulayi* n. sp. et *P. (S.) capitatus* (Jedlicka, 1935) sont les seuls *Pheropsophus* des Philippines avec la tête entièrement rouge.

– Chez *P. (S.) capitatus* la tête est plus étroite, le pronotum plus brillant avec les côtés un peu plus brusquement sinués,

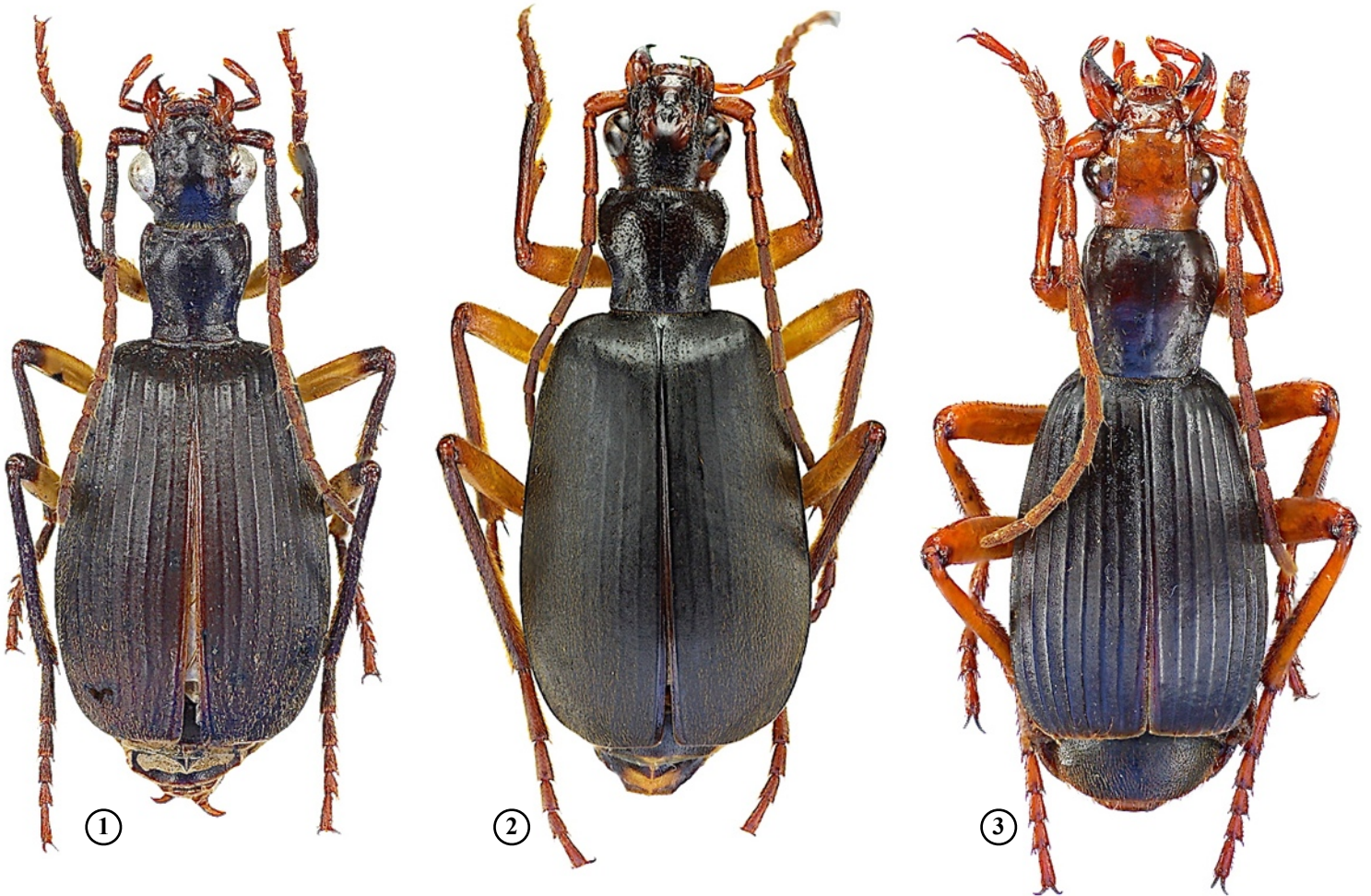


Fig. 1-3. - Habitus.

- 1: *Brachinus bendanilloi* n. sp., holotype, ♀. - 2: *Brachinus leytenensis* n. sp., holotype, ♂. - 3: *Pheropsophus (Stenaptinus) azoulayi* n. sp., holotype, ♂.



Fig. 4-8. - Edéages.

- 4 & 5: *Brachinus leytenensis* n. sp., holotype. - 6 & 7: *Pheropsophus (Stenaptinus) azoulayi* n. sp., holotype. - 8: *Pheropsophus (Stenaptinus) capitatus* (Jedlicka, 1935), holotype.

la bande apicale des élytres plus large, les genoux plus noirs.

– La forme des édéages ne laisse aucun doute quant à la spécificité de ces taxons (Fig. 6-7 et 8).

Derivatio nominis. – Cette espèce est amicalement dédiée à M. Meyer Azoulay de l'Aigle (Orne, France).

Remerciements

Nous remercions chaleureusement tous ceux, qui par leur soutien, ont favorisé nos recherches aux Philippines, tout particulièrement le Dr. Paul John Geraldino et la Dr. Julie

Otadoy, de l'université San Carlos à Cebu, la Dr. Maria Juliet Ceniza, Directrice du National Coconut Research Center à Baybay ainsi que la Dr Beulah Garner du British Museum pour le prêt des types nécessaires à cette étude.

Références

Chaudoir M. de., 1876. – Monographie des Brachynides. *Annales de la Société Entomologique de Belgique*, 19: 11-104.

Jedlička A., 1963. – Monographie der Truncatipennen aus Ostasien. *Entomologische Abhandlungen und Berichte*

aus dem Staatliches Museum für Tierkunde in Dresden, 28(7): 305-580.

Tian M. & Deuve T., 2007. – Review of four species of the genus *Brachinus* Weber from the Philippines. *Zootaxa*, 1546: 15-22.

Tian M. & Deuve T., 2013. – Three new species of the genus *Brachinus* Weber from Philippines. *Zootaxa*, 3737: 289-294.

Abstract.

Lassalle B. & Schnell R., 2018. – Three new Brachinidae from Philippines (Coleoptera). *Faunitaxys*, 6(13) : 1 – 4.

Description and illustration of three new species of *Brachinus* and *Pheropsophus* from Philippines: *Brachinus bendanilloi* n. sp., *B. leytensis* n. sp. and *Pheropsophus (Stenaptinus) azoulayi* n. sp.

Keywords. – Coleoptera, Caraboidea, Brachinidae, *Brachinus*, *Pheropsophus*, *Stenaptinus*, Cebu, Leyte, Philippines, new species.

Summary. - Deskripsiyon ug ilustrasyon sa usa ka bag-ong espisye sa *Brachinus* ug *Pheropsophus* gikan sa Pilipinas: *Brachinus bendanilloi* n. sp., *B. leytensis* n. sp. et *Pheropsophus (Stenaptinus) azoulayi* n. sp.



Fig. 9-12. - Biotopes. - 9: Ft d'Alcoy, Cebu. - 10: Ft de l'Université de Leyte. - 11: Ft d'Alcoy, Cebu. - 12: Lac Danao, Leyte.

Recommandations aux auteurs

– les textes et les illustrations doivent être transmis en pièces jointes d'un courriel à:

lionel.delaunay@free.fr

- les articles doivent être soumis sous leur forme définitive, en **traitement de texte** (MAC ou PC), police «Times New Roman».
- la **présentation générale** du texte doit être conforme à celle des derniers articles parus dans la revue.
- ils peuvent être écrits en **français, anglais, allemand, espagnol** ou **italien**.
- s'ils contiennent des **descriptions**, elles devront suivre scrupuleusement les règles du “*Code international de nomenclature zoologique*”.
- quelle que soit la langue utilisée, il est impératif de fournir un **résumé** en français et en anglais.
- les **illustrations** ne doivent pas être incluses dans le texte, mais fournies dans des fichiers à part.
- la liste complète des **légendes** doit être fournie en fin de manuscrit.
- les **opinions** émises n'engagent que la responsabilité de leurs auteurs.
- les **tirés à part** sont fournis sous forme papier (10 exemplaires offerts, les suivants à la charge de l'auteur, au tarif imprimeur) et sous forme électronique au format PDF.

Faunitaxys est échangée avec les revues suivantes (« print versions ») :

- Annali del Museo Civico di Storia Naturale G. Doria (Italie)
- Boletín de la Asociación española de Entomología (Espagne)
- Boletín de la Sociedad Andaluza de Entomología (Espagne)
- Bollettino del Museo di Storia Naturale di Venezia (Italie)
- Bulletin de la Société linnéenne de Lyon (France)
- Bulletin of Insectology (Italie)
- Heteropterus Rev. Entomol. (Espagne)
- Israel Journal of Entomology (Israël)
- Klapalekiana (République Tchèque)
- Koleopterologische Rundschau (Allemagne)
- Memorie del Museo Civico di Storia Naturale di Verona (Italie)
- Proceedings of the Entomological Society of Washington (USA)
- Revue suisse de Zoologie (Suisse)
- Spixiana (Allemagne)
- Stuttgarter Beiträge zur Naturkunde A, Biologie (Allemagne)
- Zoosystematica Rossica (Russie)

Faunitaxys

Volume 6, Numéro 13, Octobre 2018

SOMMAIRE

Trois nouveaux Brachinidae des Philippines (Coleoptera)

Bernard Lassalle & Rainer Schnell 1 – 4

CONTENTS

Three new Brachinidae from Philippines (Coleoptera)

Bernard Lassalle & Rainer Schnell 1 – 4

Illustration de la couverture: Tête sculptée à l'entrée du Fort San Pedro, à Cebu.

Crédits photos: Bernard Lassalle

Publié par l'Association Française de Cartographie de la Faune et de la Flore (AFCFF)