

# Faunitaxys

*Revue de Faunistique, Taxonomie et Systématique  
morphologique et moléculaire*



Volume 6  
Numéro 10

Août 2018

ISSN: 2269 - 6016  
Dépôt légal: Août 2018

# Faunitaxys

*Revue de Faunistique, Taxonomie et Systématique  
morphologique et moléculaire*

ZooBank : <http://zoobank.org/79A36B2E-F645-4F9A-AE2B-ED32CE6771CC>

Directeur de la publication, rédacteur, conception graphique et PAO:

*Lionel Delaunay*

Cette revue ne peut pas être vendue  
Elle est distribuée par échange aux institutions (version papier)  
et sur simple demande aux particuliers (format PDF)  
à l'adresse suivante:

AFCFF

28, rue Voltaire, F- 42100 Saint Etienne

E-mail: [lionel.delaunay@free.fr](mailto:lionel.delaunay@free.fr)

Elle est disponible librement au téléchargement à partir du site:

<http://faunitaxys.fr/>

La parution de *Faunitaxys* est apériodique

Impression

SARL SPEED COPIE, 6, rue Tréfilerie, F- 42100 Saint-Etienne

[speedcopie@wanadoo.fr](mailto:speedcopie@wanadoo.fr)

**Imprimé le 24 août 2018**

# A new African *Potamogethes* Delève (Coleoptera, Elmidae)

CÉDRIC ALONSO

17, Rue du Bourguet, 34230 Le Pouget, France – [entomo34@orange.fr](mailto:entomo34@orange.fr)  
- ZooBank : <http://zoobank.org/28FC4CA1-D6A2-419E-BF23-50FD4DD62D05>

## Keywords :

Coleoptera ; new species ;  
Elmidae ; South Africa ;  
*Potamogethes* ; Tanzania ;  
Riffle beetles ; Kenya.  
morphology ;

**Abstract.** – *Potamogethes eliotti* n. sp. is described based on adult specimens collected in the Republic of South Africa, Tanzania and Kenya. Habitus views and illustrations of important characters are presented.

Alonso C., 2018. – A new African *Potamogethes* Delève (Coleoptera, Elmidae). *Faunitaxys*, 6(10) : 1 – 8.

ZooBank : <http://zoobank.org/References/FF0E14FD-75DA-4A1E-B5F3-C0E956BECFF4>

## Introduction

The genus *Potamogethes* Delève, 1963 was created based on three African species, *Potamogethes crassipes* from Angola, *Potamogethes cribricollis* from Congo and *Potamogethes major* from South Sudan, the latter transferred by Delève from the genus *Hydretus* Fairmaire, 1889 (Delève, 1963).

Until now, five species were known in the genus, all from continental Africa: Angola, Cameroon, Central African Republic, Democratic Republic of the Congo, Gabon, Ghana, Ivory Coast and South Sudan (Jäch *et al.*, 2016). The larvae are still unknown.

*Potamogethes* can be distinguished from other similar African genera by the prosternum extended beyond the anterior hips by a broad triangular projection, by its curvilinear triangular scutellum and by the aedeagus which has a short basal piece and a wide and flattened median lobe.

In this paper, we describe and illustrate a new species of *Potamogethes*.

## Material and methods

The type material was collected by Mickaël François, Sebastian Endrödy-Younga, and Karl Werner in the Republic of South Africa, Tanzania, and Kenya.

Specimens for morphological study were cleaned and examined under a stereomicroscope at magnifications up to 80×. Male and female genitalia were studied as temporary glycerine slides at magnifications up to 400×, using a Nacet light microscope. Drawings were made with a drawing tube. Habitus photographs were made using Canon MP-E 65 mm with Canon eos 40d digital camera attached. Each image was focus stacked from 30 to 50 photographs using CombineZP software.

Metric characters were measured with a micrometric ocular to the nearest 0.05 mm.

## Introduction

Le genre *Potamogethes* Delève, 1963 a été créé à partir de trois espèces africaines, *Potamogethes crassipes* d'Angola, *Potamogethes cribricollis* du Congo et *Potamogethes major* du Soudan du Sud, ce dernier transféré par Delève du genre *Hydretus* Fairmaire, 1889 (Delève, 1963).

Jusqu'à présent, cinq espèces étaient connues dans le genre, toutes originaires d'Afrique continentale : Angola, Cameroun, République centrafricaine, République démocratique du Congo, Gabon, Ghana, Côte d'Ivoire et Soudan du Sud (Jäch *et al.*, 2016). Les larves sont encore inconnues. *Potamogethes* peut être distingué des autres genres africains similaires par le prosternum prolongé au-delà des hanches antérieures par une saillie en triangle large, par son scutellum en forme de triangle curviligne et par l'édéage qui présente une pièce basale courte et un lobe médian large et aplati.

Dans cet article, nous décrivons et illustrons une nouvelle espèce de *Potamogethes*.

## Matériel et méthode

Le matériel typique a été collecté par Mickaël François, Sebastian Endrödy-Younga, et Karl Werner en République d'Afrique du Sud, Tanzanie et Kenya.

Les spécimens destinés à l'étude morphologique ont été nettoyés et examinés au stéréomicroscope à des grossissements allant jusqu'à 80×. Les genitalia mâles et femelles ont été étudiés sur des lames de glycérine temporaires à des grossissements allant jusqu'à 400×, en utilisant un microscope optique Nacet. Les dessins ont été réalisés à la chambre claire. Les photos d'habitus ont été faites à l'aide d'un objectif Canon MP-E 65 mm monté sur un appareil photo numérique Canon eos 40d. Chaque image est le résultat de l'empilement de 30 à 50 clichés, réalisé avec le logiciel CombineZP.

Les caractères métriques ont été mesurés avec un oculaire micrométrique à 0,05 mm près.





Fig. 1. - Photograph of locus typicus.

### Abbreviations

**CL.** – body length (measured from anterior margin of pronotum to elytral apices)  
**EL.** – elytral length  
**EW.** – maximum elytral width  
**PL.** – pronotal length  
**PW.** – maximum pronotal width  
**HW.** – head width including eyes  
**ID.** – interocular distance  
**SAMC.** – Iziko Museum of Capetown, Republic of South Africa  
**NHMW.** – Naturhistorisches Museum Wien, Austria  
**CMF.** – collection of Mickaël François, France  
**CCA.** – collection of Cédric Alonso, France.

### *Potamogethes eliotti* n. sp.

(Fig. 5 - 6)

ZooBank : <http://zoobank.org/BF3FFA83-C150-4206-B018-B4CE164B6790>

**Type locality.** – Captured by luminous trapping on the top of a very dry mountain, without rain the previous days. The only waterhole being a river at the bottom of the mountain (Fig. 1).

### Type material

**Holotype**, ♂ (SAMC), Republic of South Africa, KwaZulu-Natal, 27.XI.2016, 12 km N of Weenen, iNhlawe, S 28°45'15.3" E 30°01'47.9", 817 m, leg. M. François.

### Paratypes:

– 1 ♀ (SAMC), 1 ♂ and 2 ♀ (CMF), 2 ♀ (CCA) with the same locality data as holotype.

– 1 ♂, 1 ♀ (NHMW), Republic of South Africa, Kruger National Park, 08.III.1996, Skukuza, 24.59 S - 31.38 E, leg. Endrödy-Younga.

– 1 ♀ (NHMW), Republic of South Africa, Kruger National Park, 13.I.1996, Skukuza, 24.59 S - 31.35 E, leg. Endrödy-Younga.

### Abréviations

**LC.** – longueur du corps (mesurée de la marge antérieure du pronotum aux sommets des élytres)  
**LE.** – longueur des élytres  
**IE.** – largeur maximale des élytres  
**LP.** – longueur du pronotum  
**IP.** – largeur maximale du pronotum  
**IT.** – largeur de la tête avec les yeux  
**DI.** – distance interoculaire  
**SAMC.** – Iziko Museum of Capetown, République d’Afrique du Sud  
**NHMW.** – Naturhistorisches Museum Wien, Autriche  
**CMF.** – collection de Mickaël François, France  
**CCA.** – collection de Cédric Alonso, France.

### *Potamogethes eliotti* n. sp.

(Fig. 5 - 6)

ZooBank : <http://zoobank.org/BF3FFA83-C150-4206-B018-B4CE164B6790>

**Localité typique.** – Capturé par piégeage lumineux en haut d'une petite montagne très sèche, sans pluie les jours précédents. Le seul point d'eau étant une rivière en bas de la montagne (Fig. 1).

### Matériel type

**Holotype**, ♂ (SAMC), République d’Afrique du Sud, KwaZulu-Natal, 27.XI.2016, 12 km N de Weenen, iNhlawe, S 28°45'15,3" E 30°01'47,9", 817 m, leg. M. François.

### Paratypes :

– 1 ♀ (SAMC), 1 ♂ et 2 ♀ (CMF), 2 ♀ (CCA) avec les mêmes données de localité que l'holotype.

– 1 ♂, 1 ♀ (NHMW), République d’Afrique du Sud, Parc National Kruger, 08.III.1996, Skukuza, 24,59 S - 31,38 E, leg. Endrödy-Younga.

– 1 ♀ (NHMW), République d’Afrique du Sud, Parc National Kruger, 13.I.1996, Skukuza, 24,59 S - 31,35 E, leg. Endrödy-Younga.

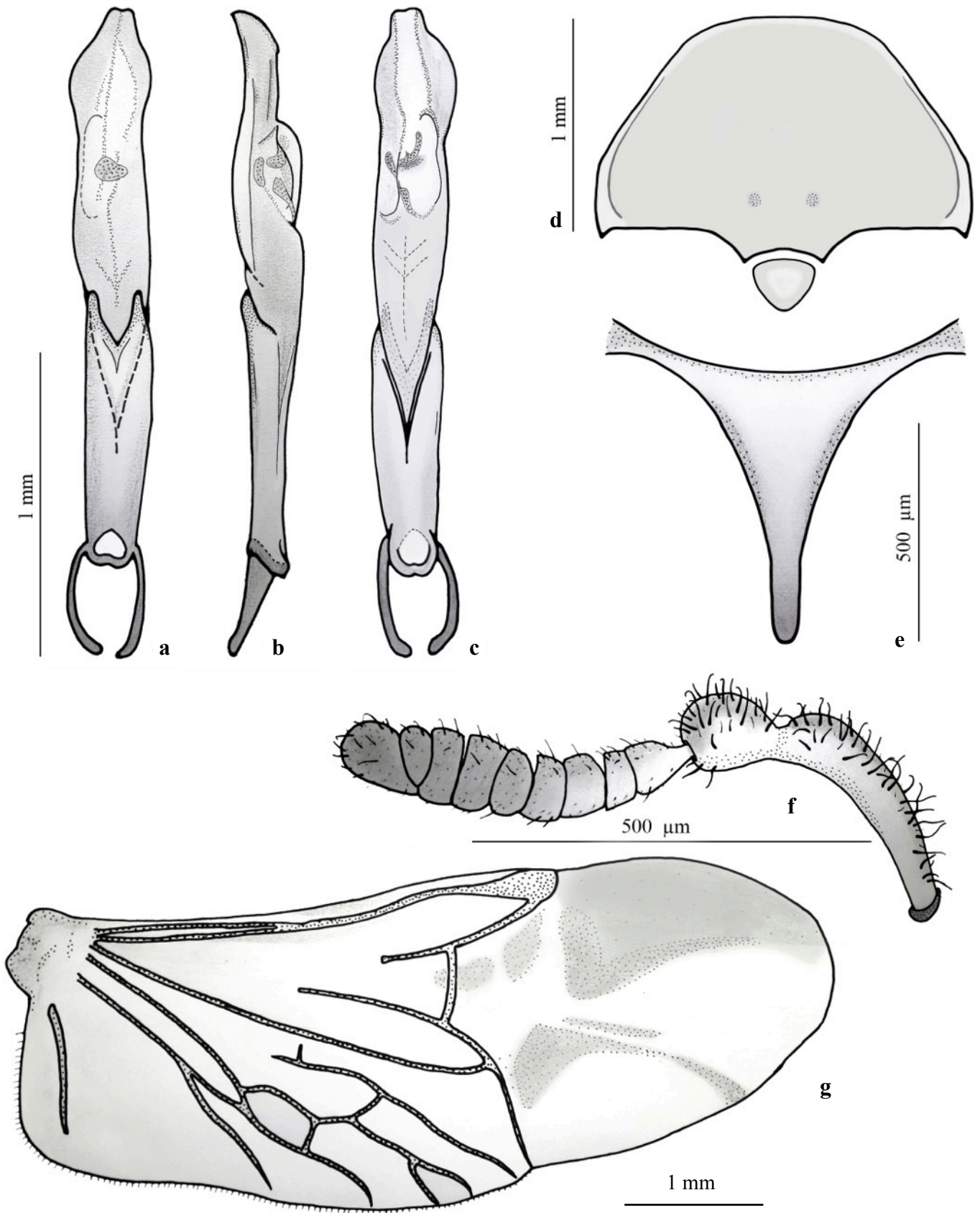


Fig. 2. - *Potamogethes eliotti* n. sp., holotype male. - a: aedeagus, ventral view. - b: lateral view. - c: dorsal view. - d: pronotum, scutellum. - e: prosternal process. - f: antenna. - g: wing.

– 1 ♂ (CCA), 2 ♀ (CMF), Republic of South Africa, KwaZulu-Natal, 07-08/XII/2016, 4,5 km NW Gudlucingo, Mzimkhulu river, S 30°30'04,6" E 30°02'06,9", 341 m, leg. M. François.

– 2 ♂ (NHMW), Tanzania, Kilimandjaro Prov., I.1990, Same, Pare Mts., 1000 m, leg. Werner.

– 2 ♂, 1 ♀ (NHMW), Kenya, Tsavo East National Park, XII. 1989, Kibwezi, 1300 m, leg. Werner.

### Description of the holotype

Body elongate, subparallel (Fig. 5); CL: 4.75 mm, EW: 1.9 mm, 2.5 times as long as wide (CL/EW); dorsum moderately convex, dorsal surface with dense short recumbent setae. Body brown; head, vertex and labrum dark brown; pronotum, protibia, metatibia, terminal segments of antennae and maxillary palps darkened; disk, lateral margins of elytra and epipleura brown; scape, pedicel and mesotibia pale brown. Lateral margins and anterior border of the pronotum cleared. Venter brown with light yellowish-brown setae (Fig. 5, 6).

**Head.** – Partly retractable, densely setose, HW: 0.95 mm, ID: 0.5 mm, finely and not uniformly punctate, distances between punctures one half to two times of their diameter, punctures more distinct between eyes, with two longitudinal impressions near margins of eyes. – *Labrum* densely setose, short, anterior margin shallowly emarginated in the middle, lateral angles rounded. – *Clypeus* about as long as labrum; frontoclypeal suture visible. – *Eyes* well developed, big and prominent, protruding beyond outline of head, suboval in lateral view; setae around eyes very long. – *Antennae* with eleven antennomeres, densely setose, scape curved, less than 3 times as long as pedicel which is globular, remaining segments less than twice as long as scape and pedicel combined, segments 3–11 shorts, subquadrangulars, wider than long and forming elongated club rounded at the apex (Fig. 2f).

**Pronotum.** – Transverse (Fig. 2d), one and a half times as wide as long. PW: 1.5 mm, PL: 1 mm. Wider at the base then narrowing forward from the posterior third, anterior margin very slightly curved, base tri-sinuate, almost straight on both sides of the scutellum; posterolateral angles prominent, acute and depressed, side margins visible over the entire length, widened towards posterior angles. – *Disk* with two distinct rounded depressions in front of the scutellum, on both sides of the median line. The oblique impressions situated on both sides, at half distance between lateral margin and the midline are imperceptible. – *Punctures* more distinct than on head, irregularly dispersed with largest punctures placed in front of scutellum.

**Elytra.** – Moderately elongate, subparallel, largest at the posterior third; 1.97 times as long as wide (EL/EW); EL: 3.75 mm, EW: 1.9 mm; disc without tubercles or accessory rows; wider than pronotum at base, rounded separately apically, internal apical angle not prolonged; punctate striae well marked on the disk and lateral margins, punctures regularly aligned, scutellary stria present, humeri distinct. – *Scutellum* rounded and triangular.

**Legs.** – *Mesotibiae* strongly curved distally with a fine carinule along the entire length of the inner face. – *Mesotarsi* longer and more slender than pro- and metatarsi, brilliant, deprived in part of short, dense and erect pubescence existing on other legs.

**Abdomen.** – Prosternal process broadly triangular (Fig. 2e).

**Aedeagus.** – Elongated, short basal piece, short and soldered parameres. – *Median lobe* flattened, widened before the apex which is asymmetrical, sinuate at its end in ventral and dorsal view, broad in lateral view (Fig. 2a-c).

**Paratype female.** – CL: 5 mm, PL: 1.1 mm, PW: 1.6 mm, EL: 3.9 mm, EW: 2.2 mm, HW: 1 mm, ID: 0.55 mm. Ovipositor (Fig. 3a), genitalia (Fig. 3b), sternite VIII (Fig. 3c), tergite VIII (Fig. 3d), scutellum tuberculate (Fig. 6).

– 1 ♂ (CCA), 2 ♀ (CMF), République d'Afrique du Sud, KwaZulu-Natal, 07-08/XII/2016, 4,5 km NW Gudlucingo, Mzimkhulu river, S 30°30'04,6" E 30°02'06,9", 341 m, leg. M. François.

– 2 ♂ (NHMW), Tanzanie, Kilimandjaro prov., I.1990, Same, Mont Paré, 1000 m, leg. Werner.

– 2 ♂, 1 ♀ (NHMW), Kenya, Parc National de Tsavo East, XII. 1989, Kibwezi, 1300 m, leg. Werner.

### Description de l'holotype

Corps allongé, subparallèle (Fig. 5); LC : 4,75 mm, IE : 1,9 mm, 2,5 fois plus long que large (LC/IE); dos modérément convexe, surface dorsale avec des soies couchées courtes et denses. Corps brun; tête, sommet et labre brun foncé; pronotum, protibia, metatibia, derniers segments antennaires et palpes maxillaires obscurcis; disque, marges latérales des élytres et épipleures brun; scape, pédicelle et mesotibia brun pâle. Marges latérales et bord antérieur du pronotum éclaircis. Ventre brun avec des soies brun-jaunâtre clair (Fig. 5, 6).

**Tête.** – En partie rétractable, densément pileuse, IT : 0,95 mm, DI : 0,5 mm, finement et non uniformément ponctuée, distance entre les points de la moitié à deux fois leur diamètre, ponctuation plus distincte entre les yeux, avec deux dépressions longitudinales près des marges oculaires. – *Labre* densément pileux, court, marge antérieure faiblement émarginée au milieu, angles latéraux arrondis. – *Clypeus* aussi long que le labre; suture fronto-clypéale visible. – *Yeux* bien développés, dépassant le contour de la tête, sub-ovales en vue latérale; soies autour des yeux très longues. – *Antennes* de onze articles, densément pileuses, scape incurvé, moins de 3 fois plus long que le pédicelle qui est globuleux, l'ensemble des segments restants moins de deux fois plus longs que le scape et le pédicelle combinés, segments 3-11 courts, subquadrangulaires, plus larges que longs et formant une massue allongée, arrondie à l'apex (Fig. 2f).

**Pronotum.** – Transverse (Fig. 2d), une fois et demie plus large que long. IP : 1,5 mm, LP : 1 mm. Plus large à la base puis se rétrécissant vers l'avant à partir du tiers postérieur, marge antérieure très légèrement courbée, la base tri-sinuée, subrectiligne des deux côtés du scutellum; angles postérolatéraux aigus proéminents et déprimés, marges latérales visibles sur toute la longueur, élargies vers les angles postérieurs. – *Disque* avec deux dépressions distinctes arrondies devant le scutellum, des deux côtés de la ligne médiane. Les impressions obliques situées des deux côtés, à mi-distance entre la marge latérale et la ligne médiane sont imperceptibles. – *Ponctuation* plus distincte que celle de la tête, irrégulièrement placée, plus forte devant le scutellum.

**Élytres.** – Modérément allongés, subparallèles, plus larges au tiers postérieur; 1,97 fois plus long que large (LE/IE); EL : 3,75 mm, IE : 1,9 mm; disque sans tubercules ou protubérances; plus larges que le pronotum à la base, arrondis séparément au sommet, angle apical interne non prolongé; stries ponctuées bien marquées sur le disque et les bords latéraux, ponctuation régulièrement alignée, striole scutellaire présente, calus huméraux distincts. – *Scutellum* en triangle arrondi.

**Pattes.** – *Mésotibias* fortement courbés distalement avec une fine carinule sur toute la longueur du bord interne. – *Mésotarses* plus longs et plus minces que les *protarses* et les *métatarses*, brillants, en partie dépourvus de la pubescence courte, dense et érigée, existante sur les autres pattes.

**Abdomen.** – Saillie du prosternum en triangle large (Fig. 2e).

**Édage.** – Allongé, pièce basale courte, paramères courts et soudés. – *Lobe médian* aplati, élargi avant l'apex qui est asymétrique, sinué à son extrémité en vu ventrale et dorsale, en pointe large en vu latérale (Fig. 2a-c).

**Paratype femelle.** – LC : 5 mm, LP : 1,1 mm, IP : 1,6 mm, LE : 3,9 mm, IE : 2,2 mm, IT : 1 mm, DI : 0,55 mm. Ovipositeur (Fig. 3a), génitalia (Fig. 3b), sternite VIII (Fig. 3c), tergite VIII (Fig. 3d), scutellum tuberculé (Fig. 6).



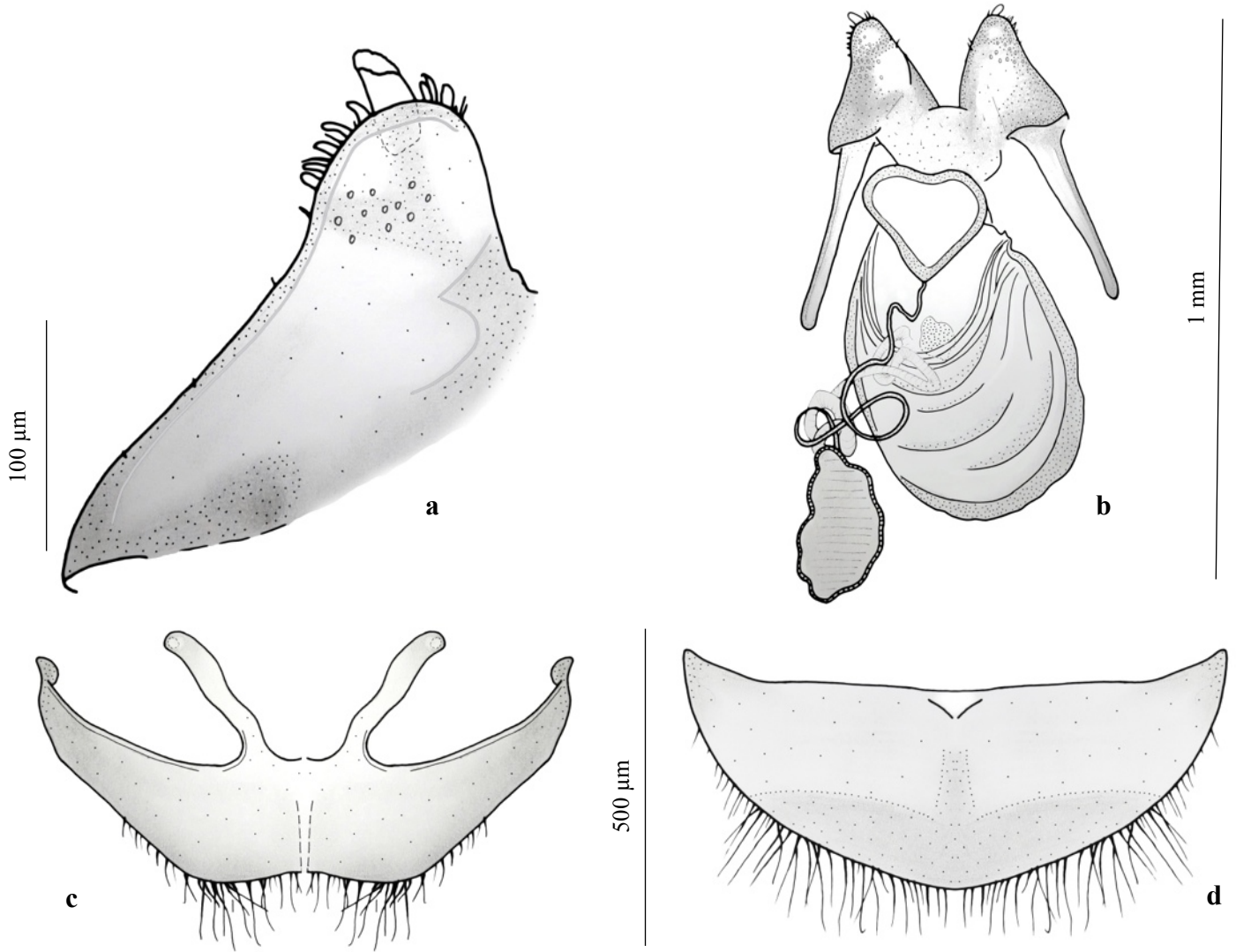


Fig. 3. - *Potamogethes eliotti* n. sp., paratype female. – a: ovipositor. – b: genitalia. – c: sternite VIII. – d: tergite VIII.

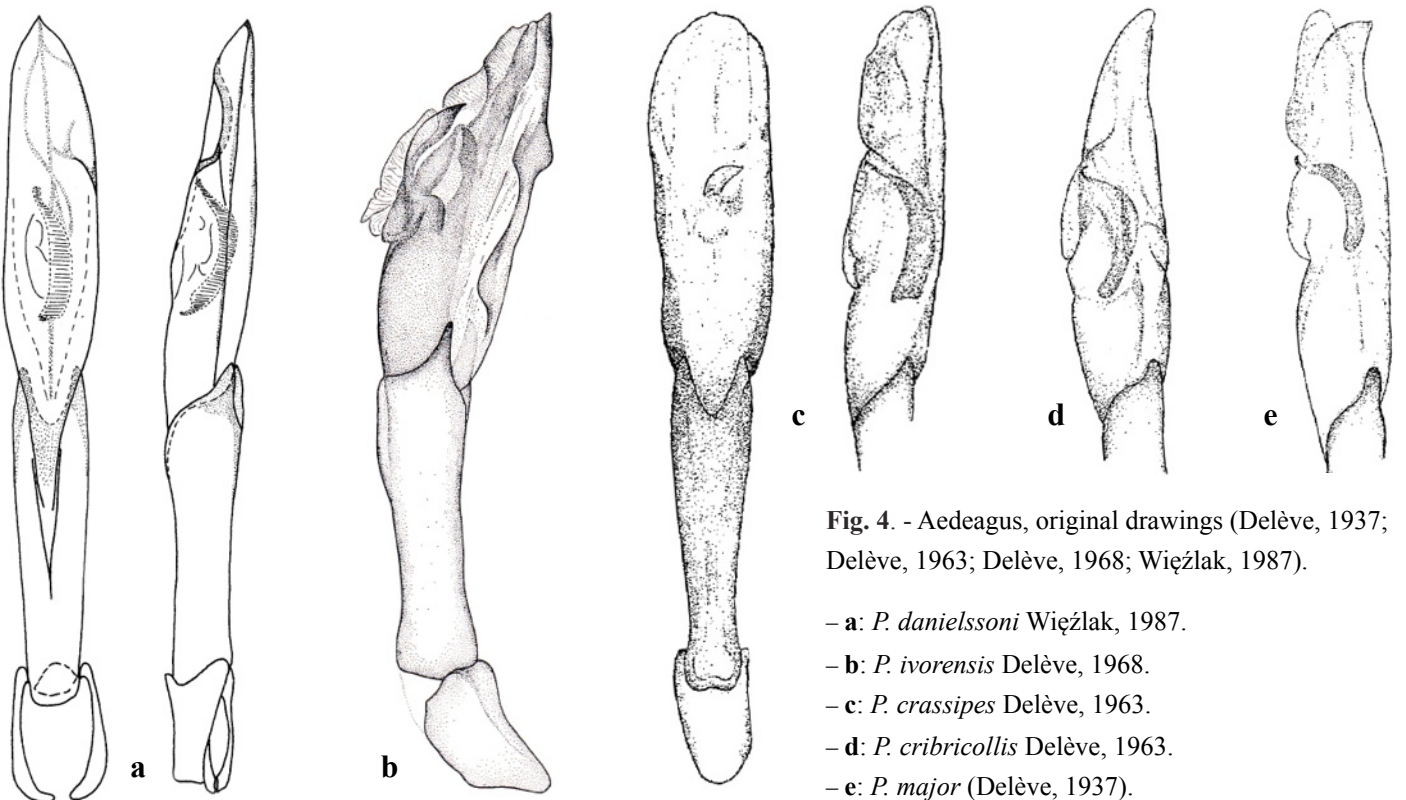


Fig. 4. - Aedeagus, original drawings (Delève, 1937; Delève, 1963; Delève, 1968; Więżlak, 1987).

- a: *P. danielssoni* Więżlak, 1987.
- b: *P. ivorensis* Delève, 1968.
- c: *P. crassipes* Delève, 1963.
- d: *P. cribricollis* Delève, 1963.
- e: *P. major* (Delève, 1937).

**Sexual dimorphism.**

– *Male*: subparallel elytra; scutellum plan; mesotibiae clearly curved on their inner edge (Fig. 5).

– *Female*: elytra slightly widened behind; tuberculate scutellum; mesotibiae weakly curved on their inner edge (Fig. 6).

**Differential diagnosis.** – *P. eliotti* n. sp. can be easily separated from the five known species of *Potamogethes* by the following criteria:

– Pronotum with non-confluent punctures, finer than the two ante-scutellar points, (in *P. cribricollis*, the points of the pronotum are subconfluent and as big as the two points in front of the scutellum)

– Tuberculous scutellum of females, on the contrary of females of *P. crassipes* and *P. ivorensis* who have a simple scutellum (Delève, 1968)

– Absence of oblique lateral depressions on the pronotum disk of males (such depressions are visible in males of *P. danielssoni*)

– Shape of the pronotum, with subparallel edge in the posterior third which is regularly rounded from the base to the top at *P. major*

– For males, the characteristic aedeagus alone allows to separate *P. eliotti* n. sp. from other species (Fig. 4).

**Distribution.** – *P. eliotti* n. sp. is known from the Republic of South Africa, Tanzania and Kenya (Fig. 7).

**Etymology.** – I have the pleasure of dedicating this species to Elliott François, the son of Mickaël François.

**Discussion**

The discovery of a new species of *Potamogethes* in the Republic of South Africa greatly expands the range of the genus. The known species closest geographically are located in Angola (*P. crassipes* and *P. cribricollis*). This confirms the lack of knowledge on African Elmidae. Based on the shape of the aedeagus, the obvious similarities between *P. eliotti* n. sp. and *P. danielssoni* (known to date only from Cameroon) (Więźlak, 1987) are remarkable and deserve to be noted. Likewise, to perfect these gaps, the females of *P. major*, *P. danielssoni* and *P. cribricollis* have never been described and remain unknown to date or unrecognized in collections.

**Acknowledgements**

We would like to thank Mickaël François for the provision of his African Elmidae and Mr. Manfred Jäch for allowing us to study the valuable material from the collections of the Natural History Museum of Vienna.

**Dimorphisme sexuel.**

– *Mâle* : élytres subparallèles; scutellum plan; mésotibias nettement courbés sur leur bord interne (Fig. 5).

– *Femelle* : élytres légèrement élargis en arrière; scutellum tuberculé; mésotibias faiblement courbés sur leur bord interne (Fig. 6).

**Diagnose comparative.** – *P. eliotti* n. sp. peut être facilement séparé des cinq espèces connues de *Potamogethes* par la réunion des critères suivants :

– Ponctuation du pronotum non confluyente, plus fine que les deux points anté-scutellaires, (chez *P. cribricollis*, les points du pronotum sont subconfluents et aussi gros que les deux points situés devant l'écusson)

– Scutellum tuberculé des femelles à contrario des femelles de *P. crassipes* et de *P. ivorensis* chez qui le scutellum est simple (Delève, 1968)

– Absence de dépressions latérales obliques sur le disque du pronotum des mâles (de telles dépressions sont visibles chez les mâles de *P. danielssoni*)

– Forme du pronotum, à bord subparallèle dans le tiers postérieur alors qu'il est régulièrement arrondi de la base au sommet chez *P. major*

– Pour les mâles, l'édéage caractéristique permet à lui seul de séparer *P. eliotti* n. sp. des autres espèces du genre (Fig. 4).

**Distribution.** – *P. eliotti* n. sp. est connu de la République d'Afrique du Sud, de la Tanzanie et du Kenya (Fig. 7).

**Etymologie.** – J'ai le plaisir de dédier cette espèce à Elliott François, le fils de Mickaël François.

**Discussion**

La découverte d'une nouvelle espèce de *Potamogethes* en République d'Afrique du Sud étend considérablement l'aire de répartition du genre. Les espèces connues les plus proches géographiquement se trouvant en Angola (*P. crassipes* et *P. cribricollis*). Ceci confirme les connaissances lacunaires que nous avons des Elmidae africains. En se basant sur la forme de l'édéage, les similitudes évidentes entre *P. eliotti* n. sp. et *P. danielssoni* (connu à ce jour uniquement du Cameroun) (Więźlak, 1987) sont remarquables et méritent d'être notées. De même, pour parfaire ces lacunes, les femelles de *P. major*, *P. danielssoni* et *P. cribricollis* n'ont jamais été décrites et restent inconnues à ce jour où dorment dans des collections.

**Remerciements**

Nous souhaitons remercier Mickaël François pour la mise à disposition de ses Elmidae africains et M. Manfred Jäch pour nous avoir permis d'étudier le précieux matériel des collections du Muséum d'Histoire Naturelle de Vienne.





Fig. 5. - *Potamogethes eliotti* n. sp.: holotype male in dorsal, lateral and ventral view.



Fig. 6. - *Potamogethes eliotti* n. sp.: female in dorsal, lateral and ventral view.

## References

- Delève J., 1937. – Dryopidae du Congo Belge. I. Larinae. *Revue de Zoologie et de Botanique Africaines*, 30(1) : 88-106.
- Delève J., 1963. – Contribution à l'étude des Dryopoidea.V. Note sur les divisions génériques des Larinae d'Afrique (Coleoptera Elminthidae) et descriptions d'espèces nouvelles. *Bulletin & Annales de la Société Royale d'Entomologie de Belgique*, 99(30) : 431-458.
- Delève J., 1968. – Contributions à la connaissance de la faune entomologique de la Côte-d'Ivoire (J. Decelle, 1961-1964). XIV. Coleoptera Elminthidae. *Annales du Musée Royal de l'Afrique Centrale Tervuren, Sciences zoologiques*, 165 : 197-208.
- Jäch M.A., Kodada J., Brojer M., Shepard W.D. & Čiampor F., 2016. – *Coleoptera: Elmidae and Protelmidae*. *World Catalogue of Insects*, Vol. 14. Brill, XXI : 318 pp.
- Więźlak W. W., 1987. – Contribution to the knowledge of African Larinae (Coleoptera, Limniidae). *Polskie Pismo Entomologiczne*, 57 : 441-451.

## Bibliographie

- Delève J., 1937. – Dryopidae du Congo Belge. I. Larinae. *Revue de Zoologie et de Botanique Africaines*, 30(1) : 88-106.
- Delève J., 1963. – Contribution à l'étude des Dryopoidea.V. Note sur les divisions génériques des Larinae d'Afrique (Coleoptera Elminthidae) et descriptions d'espèces nouvelles. *Bulletin & Annales de la Société Royale d'Entomologie de Belgique*, 99(30) : 431-458.
- Delève J., 1968. – Contributions à la connaissance de la faune entomologique de la Côte-d'Ivoire (J. Decelle, 1961-1964). XIV. Coleoptera Elminthidae. *Annales du Musée Royal de l'Afrique Centrale Tervuren, Sciences zoologiques*, 165 : 197-208.
- Jäch M.A., Kodada J., Brojer M., Shepard W.D. & Čiampor F., 2016. – *Coleoptera: Elmidae and Protelmidae*. *World Catalogue of Insects*, Vol. 14. Brill, XXI : 318 pp.
- Więźlak W. W., 1987. – Contribution to the knowledge of African Larinae (Coleoptera, Limniidae). *Polskie Pismo Entomologiczne*, 57 : 441-451.

## Résumé

Alonso C., 2018. – Un nouveau *Potamogethes* Delève africain (Coleoptera, Elmidae). *Faunitaxys*, 6(10) : 1 – 8.

*Potamogethes eliotti* n. sp. est décrit à partir de spécimens adultes prélevés en République d'Afrique du Sud, en Tanzanie et au Kenya. Des vues de l'habitus et des illustrations des caractères importants sont présentées.

Mots-clés. – Coleoptera, Elmidae, *Potamogethes*, morphologie, espèce nouvelle, Afrique du Sud, Tanzanie, Kenya.

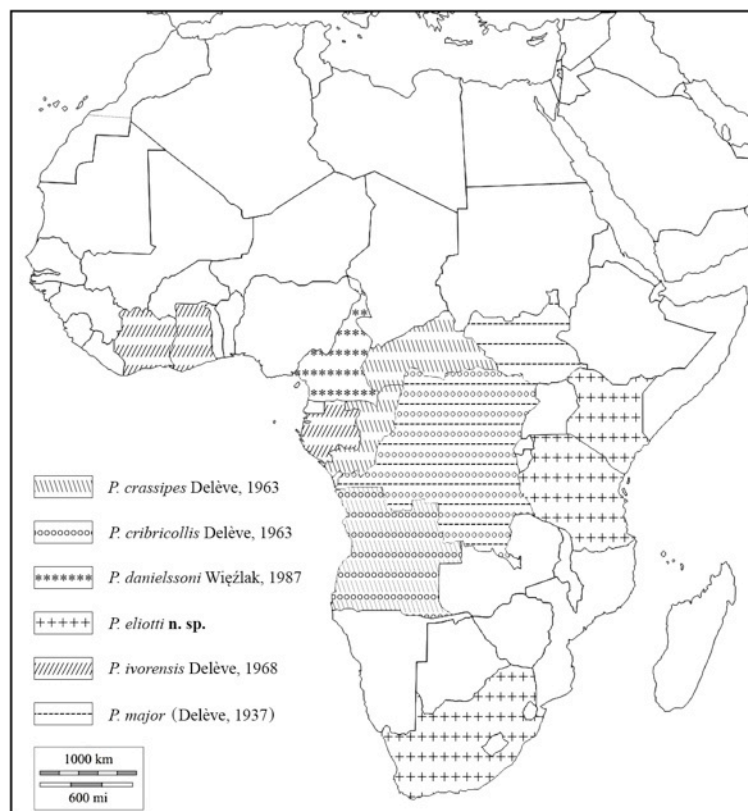


Fig. 7. - Distribution map of all known species.

## Recommandations aux auteurs

– les textes et les illustrations doivent être transmis en pièces jointes d'un courriel à:

[lionel.delaunay@free.fr](mailto:lionel.delaunay@free.fr)

- les articles doivent être soumis sous leur forme définitive, en **traitement de texte** (MAC ou PC), police «Times New Roman».
- la **présentation générale** du texte doit être conforme à celle des derniers articles parus dans la revue.
- ils peuvent être écrits en **français, anglais, allemand, espagnol** ou **italien**.
- s'ils contiennent des **descriptions**, elles devront suivre scrupuleusement les règles du “*Code international de nomenclature zoologique*”.
- quelle que soit la langue utilisée, il est impératif de fournir un **résumé** en français et en anglais.
- les **illustrations** ne doivent pas être incluses dans le texte, mais fournies dans des fichiers à part.
- la liste complète des **légendes** doit être fournie en fin de manuscrit.
- les **opinions** émises n'engagent que la responsabilité de leurs auteurs.
- les **tirés à part** sont fournis sous forme papier (10 exemplaires offerts, les suivants à la charge de l'auteur, au tarif imprimeur) et sous forme électronique au format PDF.

## Faunitaxys est échangée avec les revues suivantes (« print versions ») :

- Annali del Museo Civico di Storia Naturale G. Doria (Italie)
- Boletín de la Asociación española de Entomología (Espagne)
- Boletín de la Sociedad Andaluza de Entomología (Espagne)
- Bollettino del Museo di Storia Naturale di Venezia (Italie)
- Bulletin de la Société linnéenne de Lyon (France)
- Bulletin of Insectology (Italie)
- Heteropterus Rev. Entomol. (Espagne)
- Israel Journal of Entomology (Israël)
- Klapalekiana (République Tchèque)
- Koleopterologische Rundschau (Allemagne)
- Memorie del Museo Civico di Storia Naturale di Verona (Italie)
- Proceedings of the Entomological Society of Washington (USA)
- Revue suisse de Zoologie (Suisse)
- Spixiana (Allemagne)
- Stuttgarter Beiträge zur Naturkunde A, Biologie (Allemagne)
- Zoosystematica Rossica (Russie)



# Faunitaxys

*Volume 6, Numéro 10, Août 2018*

## SOMMAIRE

Un nouveau *Potamogethes* Delève africain (Coleoptera, Elmidae)

*Cédric Alonso* ..... 1 – 8

## CONTENTS

A new African *Potamogethes* Delève (Coleoptera, Elmidae)

*Cédric Alonso* ..... 1 – 8

**Illustration de la couverture** : Rivière Tugela, un paysage du KwaZulu-Natal (Afrique du Sud).

Crédits :

© **Mickaël François** : Couverture.

© **Cédric Alonso** : Fig. 1-3, 5-7.

Publié par l'Association Française de Cartographie de la Faune et de la Flore (AFCFF)