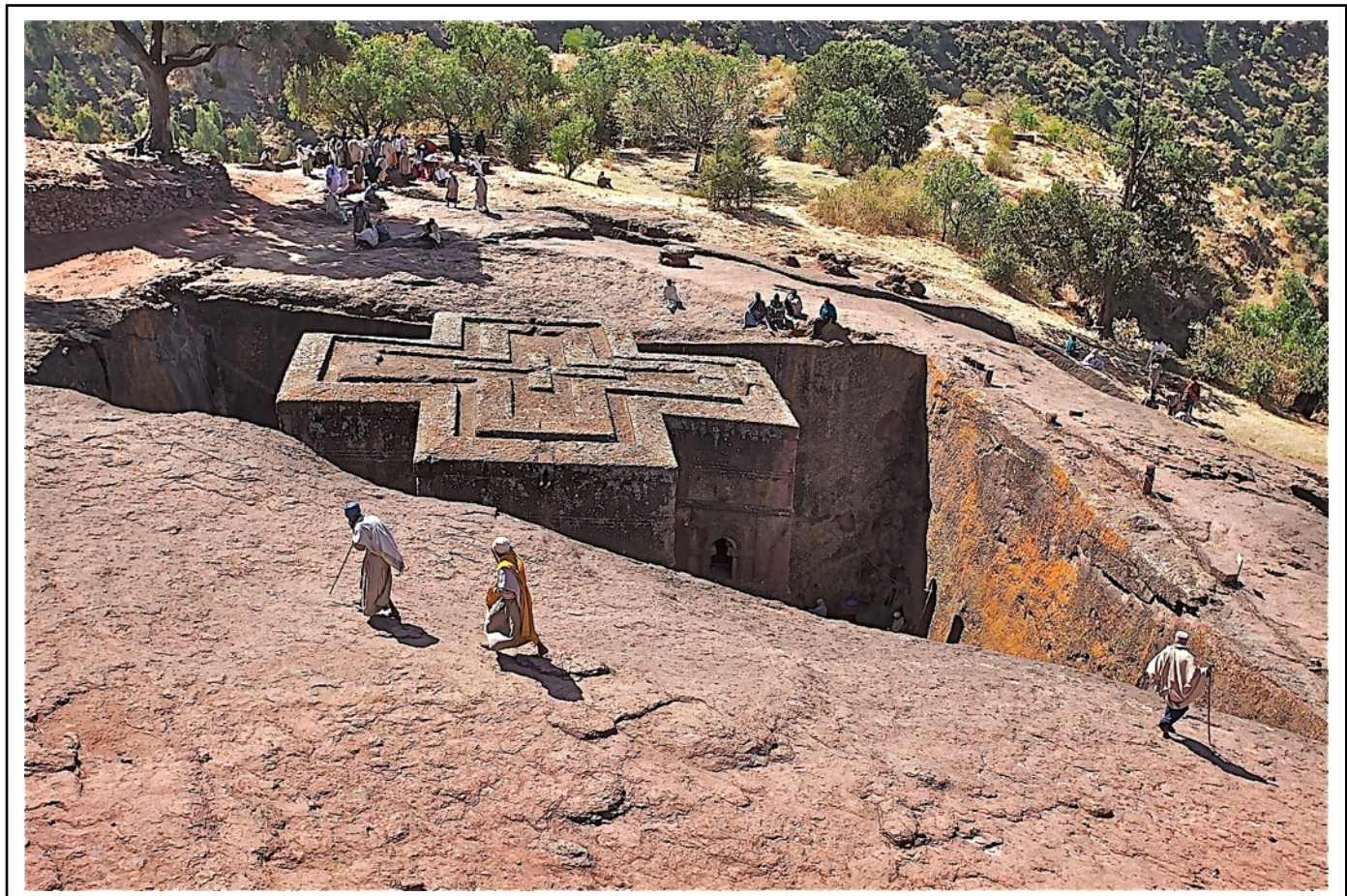


Faunitaxys

*Revue de Faunistique, Taxonomie et Systématique
morphologique et moléculaire*



Volume 4
Numéro 6

Avril 2016

ISSN: 2269 - 6016
Dépôt légal: Avril 2016

Faunitaxys

*Revue de Faunistique, Taxonomie et Systématique
morphologique et moléculaire*

Directeur de la publication, rédacteur, conception graphique et PAO :

Lionel Delaunay

Cette revue ne peut pas être vendue
Elle est distribuée par échange aux institutions (version papier)
et sur simple demande aux particuliers (format PDF)
à l'adresse suivante :

AFCFF

28, rue Voltaire, F- 42100 Saint Etienne

E-mail : lionel.delaunay@free.fr

Elle est disponible librement au téléchargement à partir du site :

<http://faunitaxys.fr/>

La parution de *Faunitaxys* est apériodique

Impression

SARL SPEED COPIE, 6, rue Tréfilerie, F- 42100 Saint-Etienne

speedcopie@wanadoo.fr

Imprimé le 05 avril 2016

Nouveaux *Calathus* d’Ethiopie (Coleoptera, Carabidae)

BERNARD LASSALLE

8 rue Lefébure, F - 28340 Boissy-les-Perche - nov.las0705@wanadoo.fr

Mots-clés :

Coleoptera; taxonomie;
Carabidae; espèces nouvelles;
Harpalinae; Ethiopie
Calathus;

Résumé. – Descriptions et illustrations de 11 nouveaux *Calathus* d’Ethiopie :

C. wolloensis n. sp., *C. chioriae* n. sp., *C. ollivieri* n. sp., *C. chokeensis* n. sp., *C. gumaensis* n. sp.,
C. dubaulti n. sp., *C. ankoberensis* n. sp., *C. afroalpinus* n. sp., *C. baleensis* n. sp., *C. reebae* n. sp.,
C. queinneci n. sp.

Lassalle B., 2016. – Nouveaux *Calathus* d’Ethiopie (Coleoptera, Carabidae). *Faunitaxys*, 4(6) : 1 – 12.

Introduction

A peu près la moitié de l’Ethiopie est recouverte de montagnes. C’est le lieu d’un endémisme intense, à l’origine d’une diversité remarquable. C’est le cas notamment des plateaux basaltiques culminant à plus de 4000 m, entaillés de larges vallées fluviales, et dont la topographie accidentée et les conditions climatologiques favorisent l’existence de refuges, à l’origine des phénomènes de spéciation, tout particulièrement pour certaines lignées de la faune aptère. De nos jours, les insectes de ces régions sont encore moins bien connus que ceux des montagnes du reste de l’Afrique.

Les *Calathus* sont des carabiques paléarctiques, qui pénètrent en Afrique jusqu’aux hauts plateaux abyssins, où ils peuplent la zone subalpine. Ces plateaux constituent la limite méridionale du genre en Afrique. Les espèces sont généralement localisées sur une montagne, quelquefois dans un biotope particulier, ce qui laisse supposer qu’il existe une compétition intense entre les populations, pour le partage des ressources du milieu.

Je veux exprimer ici ma gratitude, pour l’opportunité qui m’est donnée de les étudier. Grâce aux découvertes du Dr Quéinnec et de ses collègues, le nombre d’espèces de *Calathus* d’Ethiopie passe de 21 à 32, toutes très localisées et bien sûr endémiques.

Etude taxonomique

Calathus kebedei Novoa, Ganan & Baselga, 2015
(Fig. 1, 14, 27)

Matériel étudié

- 12 ♂, 5 ♀, « Ethiopie, Amhara (Est Gojam), massif du Choke, au nord de Debre Markos, 21.VIII.2011, 10°41’54,5’’N et 37°50’21,4’’E, pelouses afro-alpines non loin du sommet vers 3930 m, sous les *Lobelias* géantes », Quéinnec et Reeb *leg.*, in coll. Lassalle.
- 3 ♂, 1 ♀, *idem*, mais 10°42’16,8’’N et 37°50’35,6’’E, 3940 m, dans les pierriers sous les *Lobelias* géantes, in coll. Lassalle.
- 2 ♂, 1 ♀, *idem*, mais 10°38’16,9’’N et 37°50’05,3’’E, 3762 m, en bord de piste dans pierriers, in coll. Lassalle.
- 17 ♂, 15 ♀, *idem*, mais 10°41’49,7’’N et 37°50’17,4’’E, 3936 m, pelouse alpine dépourvue de *Lobelia*, in coll. Lassalle.

Allure générale (Fig. 1). – Noir, des reflets bruns et quelquefois vert métallique sur les élytres. – Marges et appendices testacés. – *Elytres* des mâles brillants, comme vernissés, ceux des femelles un peu plus mats, d’aspect soyeux. – Longueur : 10 à 11,5 mm.

Tête. – Plutôt petite. – *Bourrelets supra-antennaires* élevés. *Dépressions frontales* superficielles. – *Yeux* peu bombés. – *Tempes* obliques, courtes. – Deux *soies* au dessus de l’œil, l’antérieure au tiers de l’œil, la postérieure après la fin de l’œil. – *Microponctuation* du disque assez fine, accompagnée de quelques rides. – *Front* lisse. – Pointe médiane du *menton* bifide, bien échancrée, dépassant la moitié de la longueur des *épilobes*. – *Antennes* dépassant de 3 articles la base des élytres, pubescentes à partir du dernier tiers du 3^{ème} article.



Fig. A. - Massif du Guna.

L’Ethiopie est longtemps restée à l’écart des recherches entomologiques. En 1839, Théophile Lefebvre fut un précurseur, mais malheureusement ses trouvailles furent presque totalement perdues. Vinrent ensuite, pour les coléoptères : A. Raffray (1882,1885), M. de Rothschild (1904-1905), H. Scott (1927, 1952, 1958) et autres téméraires. Ces dernières années, le Dr. Eric Quéinnec a entrepris de nouvelles prospections, axées plus particulièrement sur la recherche des Trechidae. Ces quêtes, qui requièrent de la technicité et de la méticulosité, ont permis la capture d’autres petits Carabidae, dont des *Calathus*.

Pronotum. – Transverse (1,4 fois plus large que long), la plus grande largeur au voisinage du milieu, la base plus large que le bord antérieur, l’angle antérieur saillant, les bords latéraux arqués sur les deux premiers tiers, légèrement sinués ensuite. – *Bourrelets latéraux* mieux ourlés en avant qu’en arrière. – *Gouttières latérales* étroites, les angles postérieurs droits, non émoussés, très légèrement relevés sur le côté. – *Base* 1,4 fois plus large que le bord antérieur, rebordée au niveau de l’angle. – *Fossettes basales* peu profondes, un peu rugueuses quelquefois. – Présence d’une *dépression* linéaire étroite et profonde entre le milieu et la fossette basale. – *Disque* lisse, avec quelques points très fins et des rides transversales.

Elytres. – Courts, la plus grande largeur un peu en arrière du milieu, 1,2 fois plus large que le pronotum. – *Rebords huméraux* entiers, peu arqués. – *Epaules* fortes, sans épine, mais en surplomb de la marge élytrale, tous les intervalles plans. – *Stries* fines, nettes, bien que peu profondes, avec une ponctuation légère. – *Strioles scutellaires* courtes, situées entre la suture et la 1^{ère} strie. – *Pores scutellaires* présents, à l’origine de la 1^{ère} strie. – *Pores discaux* sur le 3^{ème} intervalle le long de la 3^{ème} strie, au nombre de 4 le plus souvent. – *Séries ombiliquées* comportant une vingtaine de soies. – *Microsculpture* formée de mailles isodiamétriques chez les femelles, mailles plus grosses et transverses chez les mâles.

Face ventrale. – Dessous glabre, non ponctué, sauf quelques points sur les *métépisternes* et les 2 pores de chaque *sternite*. – *Saillie prosternale* rebordée seulement sur le côté, l’apex triangulaire. – *Métépisternes* courts, subcarrés, avec le bord antérieur légèrement plus long que le bord interne.

Pattes. – Les 3 premiers articles des *protarses* du mâle dilatés, avec des *phanères* adhésifs sur la face ventrale. – Les 2 premiers articles des *méso* et des *métatarses* sillonnés sur le côté. – *Griffes* dentées.

Edéage (Fig. 14, 27). – *Apex* étroit, dans le prolongement du bulbe. – *Paramère gauche* large, terminé par un petit crochet.

Diagnose différentielle. – *C. kebedei* ressemble à *C. orthomoides* Alluaud, 1933, mais la taille est plus grande, le dimorphisme sexuel moins net et l’édéage plus long et plus coudé.

Chez *C. theodori* Ancey, 1882, le pronotum est très nettement sinué près de la base, les tarses plus fortement sillonnés, l’édéage long et fin.

Calathus balli Novoa, Ganan & Baselga, 2015

(Fig. 2, 15, 28)

Matériel étudié

– 5 ♂, 7 ♀, « Ethiopie, Amhara (Sud Wollo), environ 40 km au sud de Dessie, contreforts du Mt Amba Farit, 01.I.2013, 10°54’35,4’’N et 39°27’53,4’’E, 3714 m, sous les *Lobelias* sèches », Ollivier et Quéinnec *leg.*, in coll. Lassalle.

– 8 ♂, 6 ♀, idem, mais 10°54’34,4’’N et 39°28’57,4’’E, 3508 m, près d’un ruisseau, in coll. Lassalle.

Allure générale (Fig. 2). – Noir, brillant, plus mat chez la femelle. Marges et appendices testacés. – Longueur : 9 à 10,5 mm.

Tête. – Plutôt petite et ronde. – *Dépression frontale* courte et peu profonde. – *Yeux* plats. – *Bourrelets supra-antennaires* saillants, larges en avant. – *Tempes* plates, inclinées, de la longueur du tiers de l’œil. – Deux *soies* céphaliques par côté, la soie antérieure au niveau du tiers de l’œil, la soie postérieure en arrière de l’œil. – Dent médiane du *menton* bifide, atteignant la moitié de la longueur des *épilobes*. – Derniers articles des *palpes* fusiformes dans les deux sexes. – *Antennes* dépassant la base du pronotum de 2 articles, pubescentes à partir du dernier tiers du 3^{ème} segment.

Pronotum. – Très transverse (1,4 fois plus large que long), sa plus grande largeur près du milieu, la base plus large que le bord antérieur, les angles antérieurs légèrement saillants, les côtés non sinués, bien arqués en avant, rectilignes après la moitié, les angles postérieurs droits, légèrement rejetés vers l’extérieur. – *Marges latérales* s’élargissant en arrière, avec une ponctuation grossière, éparse, 2 soies latérales, l’antérieure au tiers antérieur, la postérieure dans l’angle. – *Disque*



Fig. 1. – *Calathus kebedei* Novoa et al., 2015.

bombé, avec des rides transversales de chaque côté du sillon longitudinal médian bien visible entre les zones avant et arrière.

Elytres. – Plutôt courts, la base large, les côtés légèrement convexes, la plus grande largeur près du milieu. – *Rebords huméraux* entiers, arqués. – *Epaules* sans aspérité, en surplomb de la marge latérale. – *Strioles scutellaires* présentes entre la suture et la 1^{ère} strie. – *Pores scutellaires* à la base de la 1^{ère} strie. – *Stries* profondes, peu ou non ponctuées, intervalles plats, avec une microsculpture constituée de cellules transversales chez le mâle et de cellules plus rondes chez la femelle, rendant cette dernière plus mate que le mâle. – Deux *pores discaux* sur le 3^{ème} intervalle, le premier près de la 3^{ème} strie, le deuxième près de la 2^{ème} strie. – Deux *pores subapicaux* au bout de la 7^{ème} strie. – *Série ombiliquée* de 18-20 pores.

Face ventrale. – *Apophyse prosternale* non rebordée. – *Métépisternes* courts, le côté antérieur plus long que le côté interne. – *Sternites* lisses, avec 2 pores chacun.

Pattes. – Les 3 premiers articles des *protarses* mâle dilatés, avec des *phanères* adhésifs sur la face ventrale. – Les 2 premiers articles des *méso* et des *métatarses* sillonnés sur le côté. – *Griffes* dentées.

Edéage (Fig. 15, 28). – *Paramère gauche* régulièrement affiné jusqu’à un crochet large.

Diagnose différentielle. – Morphologie assez proche de celle de *C. simienensis* Basilewsky, 1957 et *C. ras* Basilewsky, 1957, sans pointe humérale et avec moins de pores discaux. L’édéage est aussi massif que celui de *C. simienensis*, mais le renflement est positionné à droite en vue dorsale, avec la lame apicale rectiligne, non abaissée.

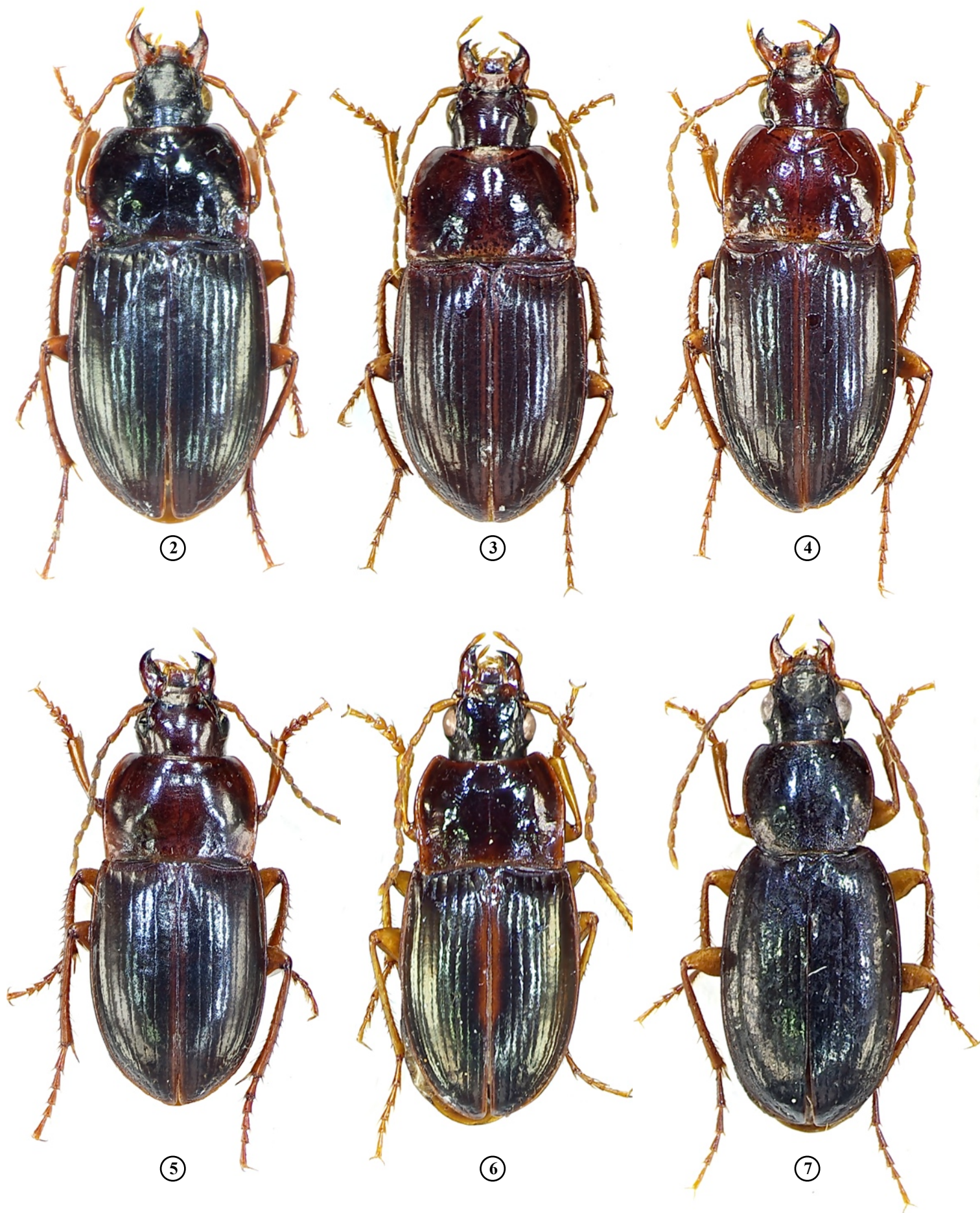


Fig. 2 à 7. - Habitus.

– 2: *Calathus balli* Novoa et al., 2015. – 3: *C. wolloensis* n. sp., holotype. – 4: *C. chioriae* n. sp., holotype. – 5: *C. ollivieri* n. sp., holotype.
– 6: *C. chokeensis* n. sp., holotype. – 7: *C. guneaensis* n. sp., holotype.

***Calathus wolloensis* n. sp.**

(Fig. 3, 16, 29)

Holotype, ♂ (Fig. 3) : « Éthiopie, Amhara (Sud-Wollo), piste en direction d'Aksta, environ 40 km au sud de Dessie, contreforts du Mt Amba Farit, 01.I.2013, 10°54'35,4"N et 39°27'53,4"E, 3714 m, sous les pierres, dans la zone afro-alpine sèche à cette époque et dépourvue de *Lobelias* géante », Ollivier et Quéinnec *leg.*, in coll. Lassalle.

Paratypes :

– 4 ♂, 2 ♀, même provenance, date de collecte et collecteurs, in coll. Lassalle.



Fig. B. - Mt Amba Farit.

Description

Allure générale. – Noir, brillant, la femelle à peine plus mate que le mâle. Marges et appendices testacés. – Longueur : 7,5 à 8,5 mm.

Tête. – Moyenne. – *Fosses frontales* superficielles, peu profondes, mal délimitées. – *Front* avec de grosses rides transversales entre les yeux. – *Yeux* plats. – *Tempes* courtes et abruptes, *bourrelets supra-antennaires* saillants et larges en avant, 2 soies au dessus de chaque œil, l'antérieure au niveau du milieu de l'œil, la postérieure au niveau du bout de l'œil. – Dent médiane du *menton* bifide, atteignant la moitié de la longueur des *épilobes*. – Derniers articles des *palpes* fusiformes dans les deux sexes. – *Antennes* courtes, dépassant à peine la base du pronotum, pubescentes à partir du dernier tiers du 3^{ème} segment.

Pronotum. – Très transverse (1,5 fois plus large que long), la base plus large que le bord antérieur, les côtés régulièrement arqués jusqu'au quart postérieur, rectilignes ensuite jusqu'à l'angle qui est droit, les angles antérieurs peu saillants, arrondis, les côtés et la base rebordés. – *Marges latérales* s'élargissant un peu en arrière, 2 soies sur chaque côté, l'antérieure au premier tiers, la postérieure dans l'angle, assez loin du bord. – *Disque* bombé, avec des rides transversales de chaque côté du sillon longitudinal médian bien visible entre les zones avant et arrière.

Elytres. – Ovoïdes, la plus grande largeur après la moitié. – *Marges humérales* entières, peu arquées. – *Epaules* fortes, armées d'une pointe. – *Strioles scutellaires* présentes. – *Soies scutellaires* souvent invisibles. – *Stries* fines, bien tracées, avec quelques micro-punctuations éparées, intervalles plats. – De 3 à 5 *pores discaux* sur le 3^{ème} intervalle le long de la 3^{ème} strie, 2 ou 3 *pores subapicaux*. – *Gouttières* étroites, rebordées.

Face ventrale. – *Apophyse prosternale* entièrement rebordée. – *Métépisternes* avec le bord antérieur plus long que le bord interne. – *Sternites* lisses, avec 2 soies chacun.

Pattes. – Les 3 premiers articles des *protarses* mâle dilatés, avec des *phanères* adhésifs sur la face ventrale. – *Méso* et *métatarses* non sillonnés sur le côté. – *Griffes* dentées.

Édéage (Fig. 16, 29). – *Paramère gauche* régulièrement affiné jusqu'à l'apex et terminé par un crochet épais et large.

Derivatio nominis. – En référence aux districts du Wollo, au nord de l'Éthiopie.

Diagnose différentielle. – Proche de *C. simienensis*, mais plus court encore, les femelles mates et pas aussi brillantes que les mâles. La forme de l'édéage est bien différente.

C. wolloensis se distingue de *C. balli* Novoa et al., 2015, par la stature plus ramassée, le pronotum plus transverse, l'absence de pointe humérale, un plus grand nombre de pores discaux sur l'élytre et un édéage moins épais et plus rectiligne.

***Calathus chioriae* n. sp.**

(Fig. 4, 17, 30)

Holotype, ♂ (Fig. 4) : « Éthiopie, Amhara (Nord Wollo), massif de l'Abuna Yusef, 5.I.2013, 12°08'41,4"N et 39°10'32,3"E, 4090 m, sous les *Lobelias* géantes dans les pelouses alpines près du sommet », Ollivier et Quéinnec *leg.*, in coll. Lassalle.

Paratypes :

– 27 ♂, 2 ♀, même provenance, date de collecte et collecteurs, in coll. Lassalle.



Fig. C. - Massif de l'Abuna Yusef.

Description

Allure générale. – Noir, nettement teinté de brun sur la totalité du pronotum et des élytres, la femelle plus mate que le mâle. – Longueur : 8 à 8,5 mm.

Tête. – Ronde. – *Fosses frontales* superficielles. – *Front* ridé transversalement. – *Yeux* plats, assez petits. – *Tempes* plates, moitié moins longues que l'œil, les soies antérieures situées à la moitié de l'œil, les soies postérieures en arrière de l'œil. – *Cou* bien délimité. – Dent médiane du *menton* bifide, atteignant la moitié de la longueur des *épilobes*. – Derniers articles des *palpes* fusiformes dans les deux sexes. – *Antennes* courtes, dépassant à peine la base du pronotum, pubescentes à partir du dernier tiers du 3^{ème} segment.

Pronotum. – Très transverse (1,45 fois plus large que long), la plus grande largeur près du milieu, la base plus large que le bord antérieur, les angles antérieurs légèrement saillants, les côtés arqués non sinués, bien rebordés, les angles postérieurs droits, émoussés, légèrement rejetés vers l'extérieur. – *Disque* bombé, avec des rides transversales de chaque côté du sillon longitudinal médian bien visible entre les zones avant et arrière. – Pas de *dépression basale* nettement délimitée.

Elytres. – Plutôt longs. – *Rebords huméraux* entiers, courbes. – *Epaules* fortes, armées d'une dent saillante. – *Strioles scutellaires* présentes, mal imprimées. – *Soies scutellaires* à la base de la 1^{ère} strie. – *Stries* fines, profondes, faiblement ponctuées, avec 3 ou 4 *pores discaux* sur le 3^{ème} interstrie le long de la 3^{ème} strie, et 4 ou 5 *pores subapicaux* en bout de la 7^{ème} strie, et quelquefois 1 ou 2 au bout de la 5^{ème} strie. – *Intervalles* plats, avec une microsculpture constituée de cellules transversales chez le mâle, et de cellules plus rondes chez la femelle, faisant paraître cette dernière plus mate que le mâle. – *Séries ombiliquées* composées de 21 à 24 soies.

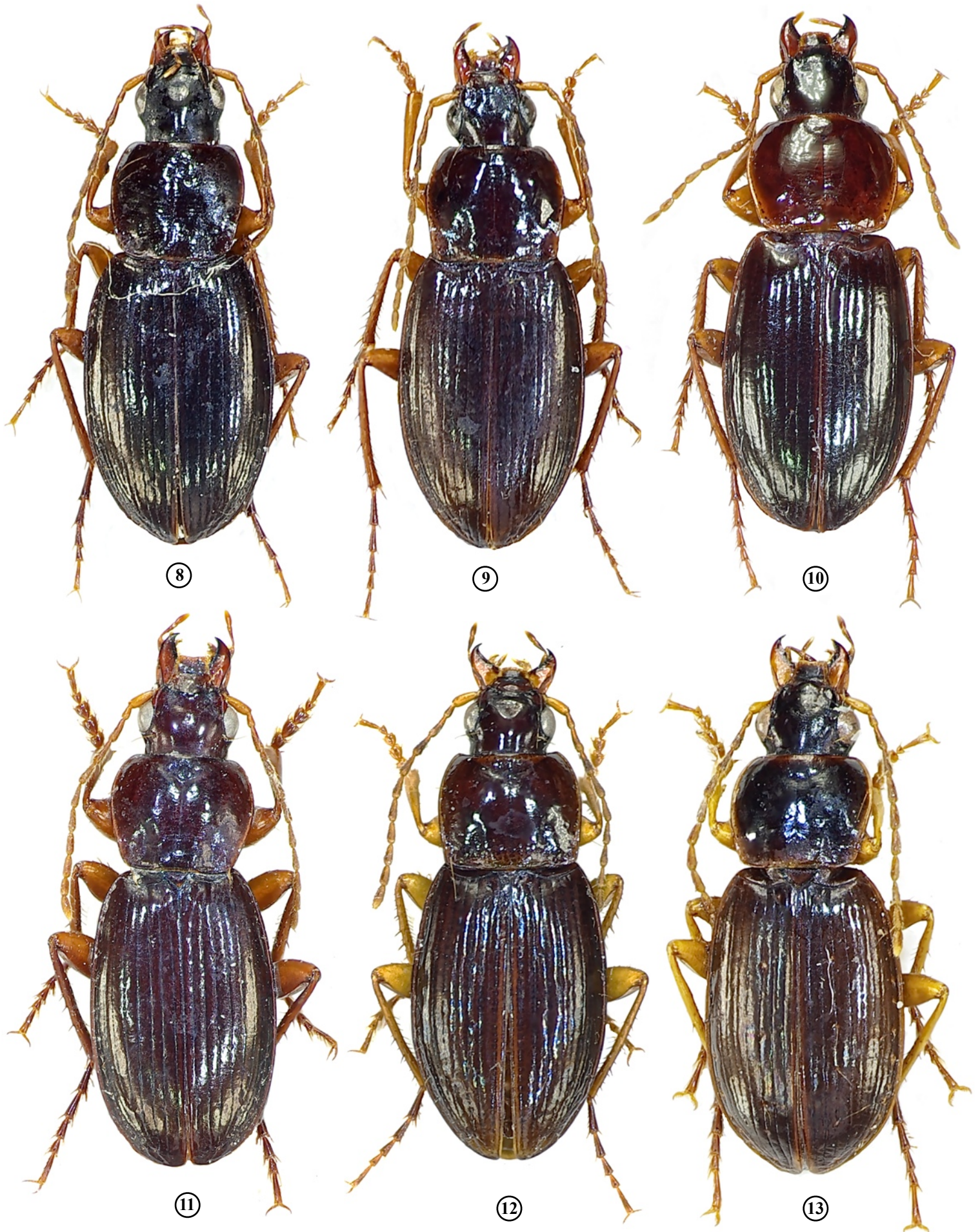


Fig. 8 à 13. - Habitus.

– 8: *Calathus dubaulti* n. sp., holotype. – 9: *C. ankoberensis* n. sp., holotype. – 10: *C. afroalpinus* n. sp., holotype. – 11: *C. baleensis* n. sp., holotype.
– 12: *C. reebae* n. sp., holotype. – 13: *C. queinneci* n. sp., holotype.

Face ventrale. – *Apophyse prosternale* pas tout à fait entièrement rebordée. – *Métépisternes* presque carrés, le bord antérieur plus long que le bord interne. – *Sternites* lisses, avec 2 soies chacun.

Pattes. – Les 3 premiers articles des *protarses* mâle dilatés, avec des *phanères* adhésifs sur la face ventrale. – *Méso* et *métatarses* non sillonnés sur le côté. – *Griffes* dentées.

Edéage (Fig. 17, 30). – *Paramère gauche* régulièrement aminci jusqu’à l’apex et terminé par un crochet large.

Derivatio nominis. – Espèce dédiée au Dr. Roxane Chiori qui a participé aux collectes des faunes et flores éthiopiennes d’altitude et dont la patience n’a jamais été démentie.

Diagnose différentielle. – D’après la littérature, la morphologie de *C. vagestriatus* Fairmaire, 1882 est assez voisine, mais chez *C. chioriae* n. sp. les métépisternes sont moins allongés et les femelles sont plus mates que les mâles.

Chez *C. simienensis* le pronotum est moins transverse, l’édéage moins rectiligne avec une lame apicale déviée et abaissée.

***Calathus ollivieri* n. sp.**
(Fig. 5, 18, 31)

Holotype, ♂ (Fig. 5) : « Ethiopie, Amhara (Sud Gondar), massif du Guna, au sud de Debre Tabor, 06.I.2013, 11°40’57,5’’N et 38°13’11,4’’E, 3869 m, pelouse afro-alpine près du sommet », Ollivier et Quéinnec *leg.*, in coll. Lassalle (Fig. A).

Paratypes :

– 20 ♂, 5 ♀, même provenance, date de collecte et collecteurs, in coll. Lassalle.

– 7 ♂, 5 ♀, *idem* mais 11°42’29,8’’N et 38°12’02,1’’E, 3665 m, in coll. Lassalle.

Description

Allure générale. – Noir, brillant, des reflets bruns sur le pronotum dans les 2 sexes, les marges et les appendices testacés. – Longueur : 8,5 à 9 mm.

Tête. – Epaisse. – *Fosses frontales* le plus souvent superficielles, rarement bien marquées. – *Front* lisse, non ridé. – *Yeux* plats. – *Bourrelets supra-antennaires* saillants, larges en avant. – *Tempes* plates, inclinées, de la longueur du tiers de l’œil, les soies antérieures au niveau du milieu de l’œil, les soies postérieures à la limite de l’œil. – Dent médiane du *menton* bifide, atteignant la moitié de la longueur des *épilobes*, avec une échancrure profonde. – Derniers articles des *palpes* fusiformes dans les deux sexes. – *Antennes* dépassant la base du pronotum de 2 articles, pubescentes à partir du dernier tiers du 3^{ème} segment.

Pronotum. – Transverse (1,45 fois plus large que long), la base plus large que le bord antérieur, les angles antérieurs peu saillants, les côtés plus arqués en avant qu’en arrière, les angles postérieurs droits, pointus, rejetés vers l’extérieur, les *marges latérales* rebordées, à peine plus larges vers l’angle postérieur, avec 2 soies latérales, l’antérieure au tiers antérieur, la postérieure dans l’angle assez loin du bord. – *Disque* bombé, avec des rides transversales de chaque côté du sillon longitudinal médian qui est visible entre les zones avant et arrière.

Elytres. – Bombés. – *Rebords huméraux* entier, peu arqués. – *Epaules* fortes, avec une pointe. – *Strioles scutellaires* à peine visibles. – Pas de soie scutellaire visible chez la plupart des exemplaires examinés – *Stries* fines, peu profondes, avec quelques ponctuations éparses. – *Intervalles* plats, le 3^{ème} avec 2 pores discaux le long de la 3^{ème} strie, avec 2 ou 3 pores subapicaux au bout de la 7^{ème} strie. – *Marges latérales* étroites, bien rebordées.

Face ventrale. – *Apophyse prosternale* rebordée. – *Métépisternes* transverses, le bord antérieur plus long que le bord interne. – *Sternites* lisses, avec 2 soies chacun.

Pattes. – Les 3 premiers articles des *protarses* du mâle dilatés, avec des *phanères* adhésifs sur la face ventrale. – *Mésotarses* et *métatarses* lisses sur le côté. – *Griffes* dentées.

Edéage (Fig. 18, 31). – *Paramère gauche* long et fin, terminé par un tout petit crochet.

Derivatio nominis. – Taxon dédié à M. Eric Ollivier, spécialiste de carabiques endogés et cavernicoles, collecteur infatigable qui a participé aux diverses explorations des hauts massifs éthiopiens.

Diagnose différentielle. – Cette nouvelle espèce peut se comparer utilement à *C. wolloensis* n. sp., mais elle est plus étroite, les antennes plus courtes, les femelles brillantes, le bulbe de l’édéage plus renflé, avec une lame apicale plus longue.

***Calathus chokeensis* n. sp.**
(Fig. 6, 19, 32)

Holotype, ♂ (Fig. 6) : « Ethiopie, Amhara (Est Gojam), massif du Choke, au nord de Debre Markos, 8.I.2013, 12°42’41,0’’N et 37°50’06,5’’E, 3889m, pelouse afro-alpine dépourvue de *Lobelias* géant », Ollivier et Quéinnec *leg.*, in coll. Lassalle.

Paratypes :

– 5 ♂, 3 ♀, même provenance, date de collecte et collecteurs, in coll. Lassalle.

– 1 ♂, même zone, 10°42’16,8’’N et 37°50’35,6’’E, 3940 m, pierriers sous les *Lobelias*, 22.VIII.2011, in coll. Lassalle.

– 1 ♂, *idem* mais 10°41’49,7’’N et 37°50’17,4’’E, 3936 m, sous les *Lobelias*, in coll. Lassalle.

– 1 ♀, *idem* mais 10°41’49,7’’N et 37°50’17,4’’E, 3936 m, pelouse afro-alpine sans *Lobelia*, in coll. Lassalle.

– 1 ♂, 1 ♀, *idem* mais 10°44’49,1’’N et 37°46’34,6’’E, 3629 m, pelouse afro-alpine sans *Lobelia*, in coll. Lassalle.



Fig. D. - Mt Choke (alt. environ 4000 m).

Description

Allure générale. – Brun foncé, très brillant chez le mâle, seulement légèrement brillant chez la femelle, les marges et les appendices jaunâtres. – Longueur : 8,5 à 9,5 mm.

Tête. – Plutôt massive. – *Fosses frontales* punctiformes, profondes. – *Front* bombé avec des rides transversales. – *Bourrelets supra-antennaires* saillants, larges en avant des yeux. – *Tempes* bombées, plutôt courtes. – *Yeux* moyennement saillants, les soies antérieures au niveau de la moitié de l’œil, les soies postérieures en arrière de l’œil. – Derniers articles des *palpes* fusiformes dans les deux sexes. – Dent médiane du *menton* bifide, atteignant la moitié de la longueur des *épilobes*. – *Antennes* dépassant de 2 articles la base du pronotum, pubescentes à partir du dernier tiers du 3^{ème} segment.

Pronotum. – Transverse (1,3 fois plus large que long), la plus grande largeur vers le tiers antérieur, la base plus large que le bord antérieur, les angles antérieurs saillants ou très saillants, les côtés et la base bien rebordés, les côtés arqués jusqu'aux $\frac{3}{4}$, légèrement sinués juste avant la *dépression basale*, les *marges latérales* étroites en avant, très larges en arrière avec de grosses ponctuations peu profondes, 2 soies latérales, l'antérieure au tiers antérieur, la postérieure dans l'angle qui est droit, légèrement abaissé et rejeté vers l'extérieur. – *Disque* bombé, avec des rides transversales de chaque côté du sillon longitudinal médian qui est visible entre les zones avant et arrière.

Elytres. – Courts, peu élargis à partir de la moitié, plats sur le disque, abruptes sur les côtés. – *Rebords huméraux* entiers, arqués. – *Epaules* fortes, avec une épine saillante. – *Stries scutellaires* peu marquées, courtes. – *Soies scutellaires* présentes à la base de la 1^{ère} strie. – *Stries* fines, profondes, avec une ponctuation fine. – *Intervalles* plats, avec 3 ou 4 pores discaux sur le 3^{ème} interstries, le long de la 3^{ème} strie, et 2 pores subapicaux au bout de la 7^{ème} strie. – *Marges* étroites, bien rebordées. – *Séries ombiliquées* de 20 soies environ.

Face ventrale. – *Apophyse prosternale* non rebordée à l'extrémité. – *Métépisternes* transverses, le côté antérieur plus long que le côté interne. – *Sternites* lisses, avec 2 soies chacun.

Pattes. – Les 3 premiers articles des *protarses* du mâle dilatés, avec des *phanères* adhésifs sur la face ventrale. – *Mésotarses* et *métatarses* non sillonnés sur le côté. – *Griffes* dentées.

Édage (Fig. 19, 32). – *Paramère gauche* non rectiligne à l'extrémité, terminé par un crochet large.

Derivatio nominis. – En lien avec sa station de capture, le massif de Choke, situé dans la grande boucle du Nil Bleu.

Diagnose différentielle. – La forme du pronotum, particulièrement la sinuosité des côtés (quoique bien moindre), rappelle celle de *C. theodori*, mais *C. chokeensis* n. sp. est beaucoup plus petit, avec une épine humérale, l'apophyse prosternale en partie rebordée et l'édage moins aminci et plus coudé.

***Calathus gunaensis* n. sp.**
(Fig. 7, 20, 33)

Holotype, ♂ (Fig. 7) : « Ethiopie, Amhara (Sud Gondar), massif du Guna, environ 10km à l'est de Debre Tabor, 06.I.2013, 11°41'50,5"N et 38°12'39,1"E, 3538 m, ruisseau à la limite inférieure de la zone afro-alpine », Ollivier et Quéinnec *leg.*, in coll. Lassalle.

Paratypes :

– 10 ♂, 9 ♀ : même provenance, date de collecte et collecteurs, in coll. Lassalle.

– 6 ♀, *idem* mais 06.I.2013, 11°42'29,8"N et 38°12'02,1"E, 3665 m, sous les pierres dans les pelouses en limite inférieure de la zone afro-alpine, Ollivier et Quéinnec *leg.*, in coll. Lassalle.

Description

Allure générale. – Noir brillant dans les 2 sexes. – Marges et appendices jaunâtres. – Longueur : 7 à 7,5 mm.

Tête. – Moyenne. – *Yeux* grands, peu saillants. – *Dépressions frontales* punctiformes, profondes, ne se prolongeant pas en arrière. – *Front* lisse. – Deux soies, l'antérieure au tiers de l'œil, la postérieure après l'œil. – Pointe médiane du *menton* bifide, parvenant à la moitié de la longueur des *épilobes*. – *Antennes* dépassant de 3 articles la base du pronotum, pubescente à partir du dernier tiers du 3^{ème} article.

Pronotum. – Légèrement transverse (1,2 fois plus large que long), la base plus courte que le bord antérieur, les angles antérieurs peu saillants, les côtés régulièrement arqués, non sinués, bien ourlés, les *marges latérales* étroites, un peu élargies en arrière, 2 soies latérales, la 1^{ère} en avant de la moitié, la 2^{ème} en avant de l'angle postérieur qui est obtus et arrondi. – *Fossettes basales* étroites, peu profondes, lisses. – *Disque* bombé avec des rides transversales de chaque côté du sillon longitudinal médian qui est visible entre les zones avant et arrière.

Elytres. – En ovale allongé. – *Rebords huméraux* entiers, arqués. – *Epaules* fortes, étroites, sans aspérité. – *Strioles scutellaires* le plus souvent invisibles. – *Soies scutellaires* à la base de la 1^{ère} strie. – *Stries* peu marquées, avec quelques faibles ponctuations. – *Intervalles* plats avec 3 ou 4 pores discaux le long de la 3^{ème} strie. – *Marges élytrales* étroites bien rebordées.

Face ventrale. – *Apophyse prosternale* non rebordée. – Côté antérieur des *métépisternes* plus long que le côté interne. – *Sternites* lisses, bisétulés.

Pattes. – Les 3 premiers articles des *protarses* du mâle dilatés, avec des *phanères* adhésifs sur la face ventrale. – Les 2 premiers articles des *mésotarses* et les 3 premiers articles des *métatarses* sillonnés sur le côté. – *Griffes* dentées.

Édage (Fig. 20, 33). – *Paramère gauche* large, terminé par un crochet large et court.

Derivatio nominis. – Insecte nommé d'après sa localité de collecte, le massif du Guna, au nord de l'Éthiopie.

Diagnose différentielle. – Très voisin de *C. nitidus* Basilewsky, 1957, mais les stries élytrales sont plus nettes, il y a moins de pores discaux, la striole scutellaire est moins marquée, le bulbe de l'édage moins renflé et la pointe apicale rectiligne.

C. gunaensis n. sp. ressemble à *C. scotianus* Basilewsky, 1953, mais les élytres sont plus convexes, les antennes moins longues, l'édage différent avec une lame apicale courte et large.

***Calathus dubaulti* n. sp.**
(Fig. 8, 21, 34)

Holotype, ♂ (Fig. 8) : « Ethiopie, Amhara (Debud Wollo), contreforts du Mt Amba Farit, 40 km au sud de Dessie en direction d'Aksta, 01.I.2013, 10°54'35,4"N et 39°27'53,4"E, 3714 m, sous les pierres dans des terrains en milieu sec sans *Lobelia* », Ollivier et Quéinnec *leg.*, in coll. Lassalle.

Paratypes :

– 1 ♂, 3 ♀, même provenance, date de collecte et collecteurs, in coll. Lassalle.



Fig. E. - Mt Amba Farit.

Description

Allure générale. – Noir brillant dans les 2 sexes. – Marges et appendices testacés. – Longueur : 6 à 7 mm.

Tête. – Plutôt ronde. – *Labre* échancré. – *Sillon*, entre l'épistome et le front, profond. – *Front* lisse. – *Yeux* saillants. – *Tempes* plates. – Deux soies, l'antérieure un peu avant la moitié de l'œil, la postérieure après l'œil. – *Bourrelets supra-antennaires* saillants et larges en avant. – *Cou* bien délimité. – Pointe médiane du *menton* bifide, parvenant à la moitié de la longueur des *épilobes*. – *Antennes* dépassant de 3 articles la base du pronotum, pubescentes à partir du dernier tiers du 3^{ème} article.

Pronotum. – A peine transverse (1,2 fois plus large que long), la base plus courte ou égale au bord antérieur, la plus grande largeur avant la moitié, les côtés arqués, non sinués, les angles antérieurs peu saillants, les angles postérieurs obtus, arrondis, quelquefois avec une déviation brutale assez haut, les *marges latérales* étroites en avant, s’élargissant nettement vers la *dépression basale* qui est large, plate, avec quelques punctuations, 2 soies latérales, la 1^{ère} en avant de la moitié, la 2^{ème} bien en avant de l’angle. – *Disque* bombé, lisse ou avec quelques rides transversales.

Elytres. – En ovale arrondi, la plus grande largeur après la moitié. – *Epaules* étroites, fortes, sans aspérité. – *Rebords huméraux* arqués, entiers. – *Strioles scutellaires* présentes, mais très mal imprimées, quelquefois invisibles. – *Soies scutellaires* situées à la base de la 1^{ère} strie. – *Stries* fines, profondes, peu ou pas ponctuées. – *Intervalles* très légèrement convexes, avec une forte microsculpture constituée de cellules transversales, 4 ou 5 pores discaux sur le 3^{ème} instertrie le long de la 3^{ème} strie, 3 pores subapicaux. – *Série ombiliquée* d’environ 17 soies.

Face ventrale. – *Apophyse prosternale* rebordée. – Côté antérieur des *métépisternes* plus long que le côté interne. – *Sternites* lisses, bisétulés.

Pattes. – Les 3 premiers articles des *protarses* mâle dilatés, avec des *phanères* adhésifs sur la face ventrale. – Les 2 premiers articles des *mésotarses* et les 3 premiers articles des *métatarses* sillonnés sur le côté. – *Griffes* dentées.

Édage (Fig. 21, 34). – Particulier, avec la boursouffure du tube non loin de l’apex. – *Paramère gauche* large, terminé par un crochet large.

Derivatio nominis. – Dédié à notre regretté et chaleureux camarade Gérard Dubault qui a initié cette étude.

Diagnose différentielle. – *C. dubaulti* n. sp. ressemble à *C. shoanus* Alluaud, 1933, mais les antennes sont plus longues, l’apophyse prosternale non rebordée, les stries plus profondes et non ponctuées. Assez semblable aussi à *C. trapezicollis* Alluaud, 1937, mais les femelles sont plus brillantes, le pronotum plus cintré à la base et la forme de l’édage bien différente.

Calathus ankoberensis n. sp.

(Fig. 9, 22, 35)

Holotype, ♂ (Fig. 9) : « Ethiopie, Amhara (Semien-Shewa), près d’Ankober, à l’ouest de Debre Birhan, 30.XII.2012, 09°40’55,1’’N et 39°44’20,6’’E, 3445 m, dans une zone de plateaux humides non loin des falaises qui bordent le grand rift africain », Ollivier et Quéinnec *leg.*, in coll. Lassalle.

Paratypes :

– 5 ♂, 1 ♀, même provenance, date de collecte et collecteurs, in coll. Lassalle.



Fig. F. - Ankober.

Description

Allure générale. – Noir brillant dans les deux sexes, teinté de brun sur le pronotum et les marges. – Appendices testacés. – Longueur : 7,5 à 8 mm.

Tête. – Petite. – *Yeux* plutôt saillants, de même que les *bourrelets supra-antennaires*. – *Dépressions frontales* larges, peu profondes, souvent prolongées en arrière. – *Front* non ponctué, lisse, avec une microsculpture dense formée de petites cellules isodamétriques, avec 2 soies au dessus de l’œil, l’antérieure au niveau de la moitié, la postérieure en arrière de l’œil. – *Menton* avec une pointe médiane bifide, presque aussi longue que les *épilobes*. – *Antennes* longues, dépassant de 3,5 articles la base du pronotum, pubescentes à partir du dernier tiers du 3^{ème} segment.

Pronotum. – Peu transverse (1,2 fois plus large que long), la base à peine plus large que le bord antérieur, les angles antérieurs peu projetés en avant, les côtés régulièrement arqués dans la 1^{ère} moitié, rectilignes ou légèrement sinués ensuite. – *Marges latérales* étroites en avant, larges et plates en arrière, 2 soies latérales par côté, l’antérieure entre le tiers et la moitié, la postérieure légèrement en avant de l’angle qui est droit ou à peine obtus, non pointu. – *Dépression basale* inexistante. – *Disque* bombé, avec quelques rides transversales.

Elytres. – En ovale allongé. – *Marges humérales* entières, arquées. – *Epaules* en surplomb de la marge élytrale, sans formation d’aspérité. – *Strioles scutellaires* très mal imprimées, quelquefois invisibles. – *Soies scutellaires* présentes à la base de la 1^{ère} strie. – *Stries* élytrales bien visibles, avec quelques fines punctuations. – *Intervalles* plats, le 3^{ème} avec 2 ou 3 pores discaux le long de la 3^{ème} strie, et 2 pores subapicaux. – *Marges* étroites, bien rebordées. – *Série ombiliquée* de 17-18 pores.

Face ventrale. – *Apophyse prosternale* entièrement rebordée. – Bords antérieurs des *métépisternes* très courts, plus longs que les bords internes. – *Sternites* lisses, avec 2 soies chacun.

Pattes. – Les 3 premiers articles des *protarses* du mâle dilatés, avec des *phanères* adhésifs sur la face ventrale. Les 2 premiers articles des *mésotarses* et des *métatarses* sillonnés sur le côté. – *Griffes* dentées.

Édage (Fig. 22, 35). – *Paramère gauche* large, terminé par un crochet large.

Derivatio nominis. – Cette nouvelle espèce est nommée d’après sa localité de capture, la bourgade d’Ankober, localité internationalement connue pour l’extrême richesse de sa faune ornithologique.

Diagnose différentielle. – Comme *C. patrizii* Basilewsky, 1953 qui est un peu plus grand, les femelles mates, l’apophyse prosternale non rebordée et le pronotum plus transverse. La lame apicale de l’édage est cylindrique et longue, alors que chez *C. ankoberensis* n. sp. elle est plus large et plus courte.

Calathus afroalpinus n. sp.

(Fig. 10, 23, 36)

Holotype, ♂ (Fig. 10) : « Ethiopie, Oromia, massif du Balé, Sanetti Plateau, 11.VIII.2011, 06°51’21,0’’N et 39°52’37,4’’E, 4138 m », Quéinnec et Reeb *leg.*, in coll. Lassalle.

Paratypes :

– 3 ♂, 6 ♀, même provenance, date de collecte et collecteurs, in coll. Lassalle.

– 5 ♂, 2 ♀, *idem* mais versant nord, environ 18km au sud de Goba, 11.VIII.2011, 6°54’25,1’’N et 39°54’33,3’’E, 3805 m, Quéinnec et Reeb *leg.*, in coll. Lassalle.

Description

Allure générale. – Noir brillant dans les 2 sexes. – Marges et appendices testacés. – Longueur : 8 à 9,5 mm.

Tête. – Ronde. – *Epistome* bombé, bisétulé. – Sillon, entre l’épistome et le front, bien visible. – *Fosses frontales* larges, peu



Fig. 14 à 39. - Edéages.

– 14 & 27: *Calathus kebedei* Novoa et al., 2015. – 15 & 28: *C. balli* Novoa et al., 2015. – 16 & 29: *C. wolloensis* n. sp., holotype. – 17 & 30: *C. chioriae* n. sp., holotype. – 18 & 31: *C. ollivieri* n. sp., holotype. – 19 & 32: *C. chokeensis* n. sp., holotype. – 20 & 33: *C. gunaensis* n. sp., holotype. – 21 & 34: *C. dubaulti* n. sp., holotype. – 22 & 35: *C. ankoberensis* n. sp., holotype. – 23 & 36: *C. afroalpinus* n. sp., holotype. – 24 & 37: *C. baleensis* n. sp., holotype. – 25 & 38: *C. reebae* n. sp., holotype. – 26 & 39: *C. queinneci* n. sp., holotype.

profondes. – *Front* ridé transversalement, non ponctué. – *Yeux* saillants. – *Tempes* plates, du tiers de la longueur des yeux. – Deux soies céphaliques, l’antérieure avant la moitié de l’œil, la postérieure en arrière de l’œil. – Dent du *menton* bifide, large et échancrée, parvenant à peine à la moitié de la longueur des *épilobes*. – *Antennes* dépassant de 2 articles la base du pronotum, pubescentes à partir du dernier tiers du 3^{ème} article.

Pronotum. – Transverse (1,4 fois plus large que long). – Bord postérieur légèrement plus long que le bord antérieur. – Angles antérieurs projetés en avant et abaissés. – Angles postérieurs obtus, anguleux en avant d’un semblant de lobe. – Côtés régulièrement arqués, non sinués. – *Rebords latéraux* relevés. – *Marges latérales* étroites en avant, plus larges en arrière, avec 2 soies, l’antérieure avant la moitié, la postérieure en avant de l’angle. – *Disque* bombé, avec des rides transversales de chaque côté du sillon longitudinal médian qui est visible entre les zones avant et arrière. – Pas de *dépression basale*.

Elytres. – En ovale allongé. – *Rebords huméraux* entiers, très arqués. – *Epaules* arrondies, sans aspérité. – *Strioles scutellaires* courtes, mal imprimées. – *Soies scutellaires* présentes à la base de la 1^{ère} strie. – *Stries* profondes, avec quelques discrètes ponctuations. – *Intervalles* légèrement convexes, avec une forte microsculpture désordonnée, plutôt transversale, avec 3 ou 4 pores discaux, et 2 pores subapicaux. – *Marges* étroites, bien rebordées. – *Série ombiliquée* de 18-19 pores.

Face ventrale. – *Apophyse prosternale* entièrement rebordée. – Bords antérieurs des *métépisternes* très courts, plus long que les bords internes. – *Sternites* lisses, avec 2 soies chacun.

Pattes. – Les 3 premiers articles des *protarses* mâle dilatés, avec des *phanères* adhésifs sur la face ventrale. – *Mésotarses* et *métatarses* lisses sur le côté. – *Griffes* dentées.

Édage (Fig. 23, 36). – *Paramère gauche* large, terminé par un crochet large.

Derivatio nominis. – L’espèce a été découverte dans la zone afro-alpine du massif du Balé, sur le plateau Sanetti. Cet environnement de haute altitude (3900-4000 m) est caractérisé par un cortège de plantes charismatiques, telles les *Lobelias* géantes, les *Alchemilla* ou *Dendrosenecio* qui se développent au sommet du massif et qui sont adaptées à « l’été chaque jour et l’hiver chaque nuit ». Le nom de l’espèce fait référence à cet écosystème.

Diagnose différentielle. – *C. afroalpinus* n. sp. est plus grand que *C. montanus* Alluaud, 1937 avec les antennes plus courtes. *C. scotti* Alluaud, 1937, lui aussi des Mts Chilula, est muni d’une pointe humérale et de stries élytrales plus profondes. L’édage de ces espèces est bien différent. A peu de distance sur le Mt Batu, vit *C. carballalae* Novoa et Ganan, 2014, espèce analogue, mais plus grande, les femelles mates. D’après la diagnose originale, l’édage est assez similaire, mais moins allongé, désaxé à droite et non vers la gauche.



Fig. G. – Mt Balé (alt. environ 3800 m).

Calathus baleensis n. sp.

(Fig. 11, 24, 37)

Holotype, ♂ (Fig. 11) : « Ethiopie, Oromia, massif du Balé, versant nord, à 18km au sud de Goba, 11.VIII.2011, 6°54'25,1"N et 39°54'33,3"E, 3805 m », Quéinnec et Reeb *leg.*, in coll. Lassalle.

Paratypes :

– 4 ♂, 1 ♀, même provenance, date de collecte et collecteurs, in coll. Lassalle.

– 1 ♀, massif du Balé, Plateau Sanetti, en zone afro-alpine, 11.VIII.2011, 06°51'21,0"N et 39°52'37,4"E, 4138 m, Quéinnec et Reeb *leg.*, in coll. Lassalle.

Description

Allure générale. – Noir brillant, quel que soit le sexe, avec les marges et les appendices testacés. – Longueur : 8,5 à 10 mm.

Tête. – Ronde. – *Epistome* bombé, surplombant les *dépressions frontales* qui sont larges, profondes et le plus souvent ridées. – *Front* bombé entre les yeux, avec quelques rides transversales. – *Yeux* saillants. – *Tempes* abruptes, plus courtes que la moitié de la longueur de l’œil. – *Bourrelets supra-antennaires* élevés. – Deux soies céphaliques, l’antérieure au tiers de l’œil, la postérieure en arrière de l’œil. – Pointe médiane du *menton* bifide, très échancrée, dépassant la moitié de la longueur des *épilobes*. – *Antennes* dépassant de 3 articles la base du pronotum, pubescentes à partir du dernier tiers du 3^{ème} article.

Pronotum. – Légèrement transverse, 1,3 plus large que long. – Base moins large que le bord antérieur. – Côtés amplement arqués, non sinués. – Angles antérieurs saillants. – Angles postérieurs obtus, à peine émoussés, non ou peu arrondis. – *Marges latérales* étroites, bien rebordées, avec 2 soies latérales, l’antérieure peu avant la moitié, la postérieure sur la marge dans l’angle. – *Disque* bombé, avec des rides transversales de chaque côté du sillon longitudinal médian qui est visible entre les zones avant et arrière. – *Fossettes basales* larges, peu profondes, côtoyant un fossé profond perpendiculaire à la base et au sillon longitudinal médian.

Elytres. – Allongés, en ovale régulier. – *Rebords huméraux* entiers, arqués. – *Epaules* arrondies, sans aspérité. – *Strioles scutellaires* peu visibles ou invisibles. – *Pores scutellaires* présents à la base de la 1^{ère} strie. – *Stries* profondes, peu ponctuées. – *Intervalles* plats avec une microsculpture composée de petites cellules circulaires (femelles) ou transversales (mâles). – Quatre pores discaux sur le 3^{ème} intervalle, 2 le long de la 2^{ème} strie, 2 le long de la 3^{ème} strie, 1 ou 2 pores subapicaux. – *Marges* étroites bien rebordées. – *Série ombiliquée* de 19-20 pores.

Face ventrale. – *Apophyse prosternale* entièrement rebordée. – *Métépisternes* presque carrés. – Deux soies sur chaque sternite.

Pattes. – Les 3 premiers articles des *protarses* du mâle dilatés, avec des *phanères* adhésifs sur la face ventrale. – Les 2 premiers articles des *mésotarses* et des *métatarses* sillonnés sur le côté. – *Griffes* dentées.

Édage (Fig. 24, 37). – *Paramère gauche* très large, rétréci seulement près du crochet qui est large.

Derivatio nominis. – Le parc National du Balé est l’un des principaux « hotspots » de biodiversité d’Afrique et présente un taux d’endémicité extrêmement élevé. Sa zone afro-alpine, qui s’élève au dessus de 3800m, est l’une des plus étendue du continent et couvre plus de 1000 km². On peut y observer des mammifères rares tels le nyala (*Tragelaphus buxtoni* Lydekker, 1919) ou le loup d’Ethiopie (*Canis simensis* Ruppel, 1840), une flore riche et diversifiée, ainsi que de nombreux insectes endémiques. Ce nouveau *Calathus* est nommé en référence à ce massif montagneux doublement fragilisé par le réchauffement climatique et les activités humaines.

Diagnose différentielle. – Similaire à *C. oreobius* Alluaud, 1937, mais le pronotum est moins transverse, les angles plus obtus et émoussés, les élytres plus sculptés sans pointe humérale. Vivant sur le même massif, *C. carballalae* se

distingue par sa taille plus grande, les femelles mates et une forme différente de l'édéage.

***Calathus reebae* n. sp.**
(Fig. 12, 25, 38)

Holotype, ♂ (Fig. 12) : « Ethiopie, Amhara (Est Gojam), massif du Choke, au nord de Debre Markos, 21.VIII.2011, 10°41'54,5''N et 37°50'21,4''E, dans la zone afro-alpine, sous le sommet vers 3930 m, sous les *Lobelias* », Quéinnec et Reeb *leg.*, in coll. Lassalle.

Paratypes :

– 26 ♂, 12 ♀, même provenance, date de collecte et collecteurs, in coll. Lassalle.

– 9 ♂, 1 ♀, *idem* mais 22.VIII.2011, 10°42'16,8''N et 37°50'35,6''E, zone afro-alpine, dans les pierriers sous les *Lobelias*, 3940 m, Quéinnec et Reeb *leg.*, in coll. Lassalle.

– 8 ♂, 12 ♀, *idem* mais 22.VIII.2011, 10°38'16,9''N et 37°50'05,3''E, dans les pierriers en bord de piste, 3762 m, Quéinnec et Reeb *leg.*, in coll. Lassalle.

– 11 ♂, 4 ♀, *idem* mais 8.I.2013, 10°41'49,7''N et 37°50'17,4''E, pelouses afro-alpines sans *lobelia*, 3936m, Ollivier et Quéinnec *leg.*, in coll. Lassalle.

– 15 ♂, 19 ♀, *idem* mais 9.I.2013, 10°38'46,9''N et 37°50'17,7''E, sous les pierres dans des pelouses afro-alpines sans *lobelia*, 3927 m, Ollivier et Quéinnec *leg.*, in coll. Lassalle.

Description

Allure générale. – Noir brillant, quel que soit le sexe. – Marges et appendices jaunâtres. – Longueur : 7,5 à 8,5 mm.

Tête. – Ronde. – *Epistome* bombé. – *Fosses frontales* larges et profondes. – *Front* lisse. – Deux soies céphaliques, l'antérieure au tiers de l'œil, la postérieure en arrière de l'œil. – *Yeux* grands et plats. – *Tempes* courtes et abruptes. – Pointe médiane du *menton* bifide, bien échancrée, longue, parvenant au 2/3 de la longueur des *épilobes*. – *Antennes* dépassant de 3 articles la base du pronotum, pubescentes à partir du dernier tiers du 3^{ème} article.

Pronotum. – Peu transverse (1,25x plus large que long), la plus grande largeur en avant du milieu. – *Base* plus large que le bord antérieur. – Angles antérieurs marqués mais pas saillants. – Bords latéraux arqués en avant, rectilignes en arrière, sans sinuosité et entièrement rebordés. – *Bourrelets latéraux* fins, un peu élargis en arrière. – Angles postérieurs à peine obtus, émoussés, très légèrement relevés sur le côté. – *Fossettes basales* superficelles. – Sillon longitudinal médian mal imprimé. – *Disque* lisse.

Elytres. – Ovoïdes, la plus grande largeur un peu en arrière du milieu, étroits à la base, plats sur le disque, abrupts sur les bords. – *Rebords huméraux* entiers et arqués. – *Epaules* fortes, sans aspérité. – *Strioles scutellaires* courtes. – *Soies scutellaires* à la base de la 1^{ère} strie. – *Stries* nettes, avec une ponctuation fine et espacée. – *Intervalles* plats sur le disque, convexes sur les bords, surplombant irrégulièrement les stries, faisant quelquefois paraître ces dernières non linéaires. – *Microsculpture* constituée d'un fin réseau de mailles transversales, chez le mâle comme chez la femelle. – De 4 à 8 pores discaux près de la 3^{ème} strie. – *Série ombiliquée* de 20-21 pores.

Face ventrale. – *Apophyse prosternale* plus ou moins rebordée. – Bord antérieur des *métépisternes* plus long que le bord interne. – *Sternites* lisses, bisétulés.

Pattes. – Les 3 premiers articles des *protarses* du mâle dilatés, avec des *phanères* adhésifs sur la face ventrale. – Les 2 premiers articles des *mésotarses* et 3 premiers articles des *métatarses* sillonnés sur le côté. – *Griffes* dentées.

Édéage (Fig. 25, 38). – *Paramère gauche* large, terminé par un crochet large.

Derivatio nominis. – Cette nouvelle espèce est dédiée au Dr. Catherine Reeb, membre de plusieurs expéditions en Ethiopie,

botaniste au Muséum National d'Histoire naturelle de Paris, qui a largement œuvré pour la connaissance des hépatiques et autres mousses des hautes montagnes d'Afrique.

Diagnose différentielle. – *C. reebae* n. sp., très localisée sur le massif de Choke, ressemble à *C. ankoberensis* n. sp., mais le pronotum est moins transverse, les antennes plus courtes, l'édéage plus long et plus fin.

***Calathus queinneci* n. sp.**
(Fig. 13, 26, 39)

Holotype, ♂ (Fig. 13) : « Ethiopie, Oromia, massif du Balé, versant sud en forêt à *Erica*, 12.VIII.2011, 06°46'41,3''N et 39°44'39,5''E, 3214 m », Quéinnec et Reeb *leg.*, in coll. Lassalle.

Paratypes :

– 3 ♂, 1 ♀, même provenance, date de collecte et collecteurs, in coll. Lassalle.

Description

Allure générale. – Noir brillant, dans les deux sexes. – Marges et appendices testacés. – Longueur : 7 à 7,5mm.

Tête. – Epaisse. – *Yeux* saillants. – *Tempes* courtes, abruptes. – *Epistome* bisétulé, bombé près du front. – *Fosses frontales* profondes, punctiformes, non ponctuées, non ridées. – *Front* avec une *microsculpture* dense et des *rides* transversales. – Deux soies céphaliques, l'antérieure avant la moitié de l'œil, la postérieure au niveau de la fin de l'œil. – Pointe médiane du *menton* bifide, bien échancrée, longue. – *Antennes* dépassant de 3 articles la base du pronotum, pubescentes à partir du dernier tiers du 3^{ème} article.

Pronotum. – Transverse (1,3 fois plus large que long). – Bord postérieur à peine plus long que le bord antérieur. – Angles antérieurs saillants, légèrement abaissés. – Côtés régulièrement arqués, plus rectilignes, non sinués vers la base, la plus grande largeur près de la moitié. – Côtés et base au niveau de l'angle ourlés. – *Marges latérales* étroites, profondes, lisses. – Deux soies latérales, l'antérieure au premier tiers, la postérieure en avant de l'angle. – Angles postérieurs obtus, arrondis. – Pas de *dépression basale*, mais un fossé profond, linéaire et perpendiculaire à la base près du milieu. – *Disque* peu bombé, avec de nombreuses rides transversales.

Elytres. – Etroits, allongés. – *Rebords huméraux* entiers, peu arqués. – *Epaules* fortes, inermes, avec un surplomb du rebord huméral. – *Strioles scutellaires* présentes, le plus souvent courtes et peu visibles. – *Soies scutellaires* présentes. – *Stries fines*, profondes, avec des ponctuations qui affectent souvent les intervalles adjacents. – *Intervalles* légèrement convexes, avec une forte microréticulation formée par des cellules transversales chez le mâle et de cellules isodiamétriques chez la femelle. – Quatre pores discaux le long de la 3^{ème} strie et 1 ou 2 pores apicaux. – *Rebords saillants* et bien ourlés. – *Marges* étroites. – *Série ombiliquée* constituée de 16 à 18 soies.

Face ventrale. – *Apophyse prosternale* non rebordée. – Côté antérieur des *métépisternes* plus long que le bord interne. – *Sternites* lisses, bisétulés.

Pattes. – Les 3 premiers articles des *protarses* du mâle dilatés, avec des *phanères* adhésifs sur la face ventrale. – Articles des *mésotarses* lisses sur le côté, les 2 premiers de ceux des *métatarses* ridés. – *Griffes* dentées.

Édéage (Fig. 26, 39). – *Paramère gauche* large, régulièrement aminci, terminé par un crochet large.

Derivatio nominis. – Très cordialement dédié à Eric Quéinnec, spécialiste émérite des Tréchides, qui m'a permis d'étudier ses *Calathus*.

Diagnose différentielle. – Proche de *C. baleensis* n. sp., mais beaucoup plus petit. La lame apicale de l'édéage n'est pas cintrée à la base et le bulbe est plus fin.

Références

- Alluaud C., 1918. – Collections recueillies par M. de Rothschild dans l’Afrique orientale. Coleoptères Carabiques : diagnoses préliminaires des espèces nouvelles. *Bulletin du Museum Histoire Naturelle de Paris*, 7 : 493-497.
- Alluaud C., 1933. – Etude sur les *Calathus* d’Abyssinie. *Afra*, 5 : 5-8.
- Alluaud, C., 1937. – Entomological expedition to Abyssinia 1926-27. Coleoptera, Carabidae and Cicindelidae. *Annals and Magazine of Natural History*, 19 : 272-287.
- Ancey F., 1882. – Contributions à la faune de l’Afrique orientale. Descriptions de Coléoptères nouveaux. 2^{ème} partie. *Naturalista siciliano*, 2 : 68-72.
- Basilewsky P., 1953. – Expédition to the Ghugé Highlands (southern Ethiopia) 1948-49 : Coleoptera Carabidae. *Journal of Linnean Society of London* (zoology), 42 : 276-292.
- Basilewsky P., 1957. – Journey to Northern Ethiopia (Simien) : Coleoptera Carabidae. *Journal of Linnean Society of London* (zoology), 43 : 188-202.
- Fairmaire L., 1882. – Diagnoses de Coléoptères Abyssins. *Le Naturaliste*, 2 : 191-192.
- Novoa F. & Ganan I., 2014. – Two new species of *Calathus* from Ethiopian Highlands. *Annals of the entomological Society of America*, 107 (6) : 1046-1055.
- Novoa F., Ganan I. & Baselga A., 2015. – Descriptions of two new species of *Calathus* from Ethiopia. *The Coleopterists Bulletin*, 69(4) : 713-722.
- Raffray A., 1882. – Distribution géographique des Coléoptères en Abyssinie. *Compte Rendu de l’Académie des Sciences de Paris*, 94 : 746-748.
- Raffray A., 1885. – Note sur la dispersion géographique des Coléoptères en Abyssinie et descriptions d’espèces nouvelles. *Annales de la Société Entomologique de France*, 6 : 293-326.
- Scott H., 1927. – Narrative of an expedition to Abyssinia. *Proceedings of the Linnean Society of London*, 139 : 42.
- Scott H., 1952. – Journey to the Gughé Highlands (Southern Ethiopia) 1948-1949. Biogeographical research at high altitudes. *Proceedings of the Linnean Society of London*, 163 : 85-189.
- Scott H., 1958. – Biogeographical research in high Simien (Northern Ethiopia) 1952-1953. *Proceedings of the Linnean Society of London*, 170 : 1-91.



Fig. H. - Région de l'Abuna Yusef.

Abstract

Lassalle B., 2016. – New *Calathus* from Ethiopia (Coleoptera, Carabidae). *Faunitaxys*, 4(6) : 1 – 12.

Descriptions and illustrations of 11 new *Calathus* from Ethiopia : *C. wolloensis* n. sp., *C. chioriae* n. sp., *C. ollivieri* n. sp., *C. chokeensis* n. sp., *C. gunaensis* n. sp., *C. dubaulti* n. sp., *C. ankoberensis* n. sp., *C. afroalpinus* n. sp., *C. baleensis* n. sp., *C. reebae* n. sp., *C. queinneci* n. sp.

Keywords. – Coleoptera, Carabidae, Harpalinae, *Calathus*, taxonomy, new species, Ethiopia.

Recommandations aux auteurs

– les textes et les illustrations doivent être transmis en pièces jointes d'un courriel à :

lionel.delaunay@free.fr

– les articles doivent être soumis sous leur forme définitive, en **traitement de texte** (MAC ou PC), police «Times New Roman».

– la **présentation générale** du texte doit être conforme à celle des derniers articles parus dans la revue.

– ils peuvent être écrits en **français, anglais, allemand, espagnol** ou **italien**.

– s'ils contiennent des **descriptions**, elles devront suivre scrupuleusement les règles du "*Code international de nomenclature zoologique*".

– quelle que soit la langue utilisée, il est impératif de fournir un **résumé** en français et en anglais.

– les **illustrations** ne doivent pas être incluses dans le texte, mais fournies dans des fichiers à part.

– la liste complète des **légendes** doit être fournie en fin de manuscrit.

– les **opinions** émises n'engagent que la responsabilité de leurs auteurs.

– les **tirés à part** sont fournis sous forme papier (10 exemplaires offerts, les suivants à la charge de l'auteur, au tarif imprimeur) et sous forme électronique au format PDF.

Faunitaxys

Volume 4, Numéro 6 Avril 2016

SOMMAIRE

Nouveaux <i>Calathus</i> d’Ethiopie (Coleoptera, Carabidae). <i>Bernard Lassalle</i>	1 – 12
---	--------

CONTENTS

New <i>Calathus</i> from Ethiopia (Coleoptera, Carabidae). <i>Bernard Lassalle</i>	1 – 12
---	--------

Illustration de la couverture : Toit de l’église rupestre Saint-George (Lalibela, Ethiopie).

Au nord de l’Ethiopie, dans la région de Amhara, le petit village de Lalibela, construit à flanc de montagne et perché à 2 600 m, compte onze églises monolithiques taillées dans la roche.

Classée au patrimoine mondial de l’Unesco, la « Jérusalem d’Afrique » est restée un lieu de culte majeur pour les chrétiens orthodoxes d’Ethiopie et d’ailleurs.

Crédits photos: Bernard Lassalle (insectes) – Eric Ollivier (couverture et fig. A, B, C, E, F, H)
Catherine Reeb (fig. D, G).

Publié par l’Association Française de Cartographie de la Faune et de la Flore (AFCFF)