

Faunitaxys

*Revue de Faunistique, Taxonomie et Systématique
morphologique et moléculaire*



Volume 3
Numéro 4

NOVEMBRE 2015

ISSN: 2269 - 6016
Dépôt légal: Novembre 2015

Faunitaxys

*Revue de Faunistique, Taxonomie et Systématique
morphologique et moléculaire*

Directeur de la publication, rédacteur, conception graphique et PAO:

Lionel Delaunay

Cette revue ne peut pas être vendue
Elle est distribuée par échange aux institutions (version papier)
et sur simple demande aux particuliers (format PDF)
à l'adresse suivante:

AFCFF

28, rue Voltaire, F- 42100 Saint-Etienne

E-mail: lionel.delaunay@free.fr

Elle est disponible librement au téléchargement à partir du site:

<http://faunitaxys.fr/>

La parution de *Faunitaxys* est apériodique

Impression

SARL SPEED COPIE, 6, rue Tréfilerie, F- 42100 Saint-Etienne

speedcopie@wanadoo.fr

Imprimé le 2 Novembre 2015

Deux nouveaux carabiques d'Asie (Coleoptera, Carabidae, Chlaeniini).

BERNARD LASSALLE

8 rue Lefébure, F - 28340 Boissy-lès-Perche - nov.las0705@wanadoo.fr

Mots-clés:

Coleoptera; genre nouveau;
Carabidae; espèces nouvelles;
Chlaeniini; Philippines;
Viridagonum; Laos;
Chlaenioctenus; Vietnam.
taxonomie;

Résumé. – Description d'un nouveau genre de Chlaeniini : *Viridagonum* n. g., et de deux nouvelles espèces : *Viridagonum lumawigi* n. sp. (Philippines) et *Chlaenius (Chlaenioctenus) tingaudi* n. sp. (Laos et Vietnam).

Lassalle B., 2015. – Deux nouveaux carabiques d'Asie (Coleoptera, Carabidae, Chlaeniini). *Faunitaxys*, 3(4) : 1 – 5.

Introduction

Provenant d'un massif montagneux du sud des Philippines, j'ai obtenu un carabique qui nécessite la création d'un nouveau genre. Son phénotype est similaire à ceux de *Dicranoncus* Chaudoir, 1850, d'*Anchomenus* Bonelli, 1810 et autres Platinini, mais la torsion terminale de l'épipleure ne permet pas aujourd'hui de l'incorporer à cette tribu.

La deuxième espèce concerne un petit groupe de Chlaeniens à griffes dentées, localisé en Asie du Sud-Est.

Descriptions

Viridagonum n. g. (Fig. 5 et 6)

Espèce type: *Viridagonum lumawigi* n. sp.

Derivatio nominis. – En référence à la couleur et à la similitude d'apparence avec certains groupes d'*Agonum* Bonelli, 1810.

Caractéristiques. – Une seule soie frontale en arrière de l'œil. – Pas de soie antérieure sur le côté du pronotum. – Menton et submentum bisétulés. – Striole scutellaire présente. – Soie scutellaire à la base de la 1^{ère} strie. – Pas de soie discale. – Elytres bombés avec une sculpture très réduite. – Epipleure tordu. – 3^{ème} article antennaire 2 fois plus long que le 4^{ème}. – Formule aile et soies : a(+),(-)(+),(-)(+),(--). – Ailes membraneuses probablement fonctionnelles. – Profémur et métafémur avec quelques soies sur la face dorsale, aucune sur la face ventrale. – Profémur nettement sillonné sur la face supérieure. – 3 premiers articles du protarse mâle larges, rectangulaires et légèrement asymétriques. – 4^{ème} article des tarsi fortement bilobés, ceux des méso et métatarses

légèrement asymétriques. – La plus grande longueur du lobe du tarse est du côté interne (Fig. 6). – *Gonapophyse* (Fig. 5) avec seulement 2 petites soies sur le segment basal. – Segment apical sans épine, avec 2 petites soies d'un côté et une plus longue de l'autre, le foramen avec 1 ou 2 soies.

Viridagonum lumawigi n. sp. (Fig. 1, 3 et 4)

Holotype, ♂ : « Philippines, Mindanao, Bukidnon, Sumilao, Intavas, II.2014, Lumawig leg. » ; in coll. Lassalle (France, Boissy-lès-Perche).

Paratypes, 2 ♂ et 3 ♀ : même provenance, capturés en VIII.2014, I.2015, III.2015 et IV.2015 ; in coll. Lassalle. – 3 ♂ et 1 ♀ : Mindanao, Mt Kitanglad, IV.1991, D. Mohaglan leg., in coll. Hackel (Rép. Tchèque, Praha) et D. Wrase (Allemagne, Berlin).

Description de l'holotype (Fig. 1).

Allure générale. – Uniformément vert brillant. Long. : 16-17 mm.

Tête. – Allongée avec des reflets verts sur la face ventrale, gula exceptée. – Mandibules longues, rectilignes. – Labre échancré au milieu, avec 6 soies bien réparties. – Epistome trapézoïdal, bisétulé, bombé près du front. – Bourrelet supra-antennaire saillant et étroit. – Front bombé, presque lisse, avec quelques petites rides superficielles. – Œil plutôt petit, mais saillant, surplombé par une seule soie, la postérieure. – Tempe courte, abrupte. – Cou très large. – Palpes fins et longs, les derniers articles fusiformes chez les 2 sexes, non dilatés aux extrémités. – Palpe labial avec une ou deux très petites soies à l'apex du pénultième article. – Mentum bisétulé avec une pointe médiane large, presque bifide, atteignant le tiers de la longueur des épilobes. – Submentum bisétulé. – Antenne longue, parvenant à la moitié des élytres, pubescente et roussâtre à partir du 4^{ème} article. – Scape épais, avec 1 soie sur le dessus près de l'apex, 2^{ème} article très court avec une soie apicale, 3^{ème}

article long, aussi long que les 4^{ème} et 5^{ème} réunis, agrémenté de quelques petites soies au milieu et avec, comme tous les autres articles, une couronne de soies apicales.

Pronotum. – Petit, transverse, avec les côtés bien rebordés, amplement arqués sur les $\frac{3}{4}$ de la longueur, sinués au niveau de la dépression basale. – *Angle antérieur* pointu, saillant. – Pas de *soie latérale* antérieure. – *Soie postérieure* en avant de l'angle qui est pointu et rejeté vers l'extérieur. – *Disque* bombé, lisse. – *Sillon* longitudinal médian bien marqué entre les dépressions antérieure et basale. – *Marge latérale* étroite et non ponctuée, relevée vers la base. – *Fovéole basale* punctiforme, profonde, légèrement réticulée, non ponctuée.

Elytres. – Ovale, bombés, abrupts sur le côté, la plus grande largeur peu après la moitié. – *Epaules* marquées, étroites. – *Repli basilair* entier. – *Stries* fines, légèrement ponctuées. – *Microsculpture* constituée de petites cellules isodiamétriques, visibles seulement à fort grossissement. – *Striole scutellaire* présente. – *Soie scutellaire* à la base de la 1^{ère} strie. – *Intervalles* plans, lisses, le 1^{er} deux fois plus étroit que les suivants. – Léger surplomb des *intervalles* 2, 3, 4 vers l'apex. – *Gouttière latérale* très étroite. – Pas de *soie discale*. – 2 *soies apicales* sur la 7^{ème} strie. – Minuscule *pubescence* sur les côtés et sur le bout de l'élytre. – *Série ombiliquée* dense. – *Apex* de l'élytre arrondi, sans dent. – *Proépistern* lisse. – Pointe de l'*apophyse prosternale* en losange, abrupte, arrondie dans sa partie verticale. – *Mésépistern* lisse, avec quelques petites soies près du mésosternum. – *Mésépimère* étroit, lisse. – *Métépistern* grossièrement ponctué, avec une fine pubescence sur toute la surface, comme le métasternum. – *Métépimère* lisse. – *Sternites* lisses avec 2 soies chacun. – *Sternite anal* avec 2 soies chez le mâle et quatre chez la femelle.

Pattes. – Longues et grêles. – *Pro et mésocoxa* avec une soie. – *Métacoxa* avec 2 soies. – *Métatrochanter* long, arrondi à l'apex. – *Protibia* avec un sillon longitudinal et quelques soies sur toute la longueur. – *Mésotibia* avec une touffe dense de soies apicales. – *Tibias* dépigmentés, sauf aux extrémités. – *Fémurs* et *tarses* noirs. – *Tarses* glabres sur la face dorsale. – *Griffes* non dentées. – *Onychium* avec de nombreuses soies sur la face ventrale. – Les 3 premiers articles du *protarse* mâle fortement dilatés, presque rectangulaires, légèrement asymétriques à la base, avec des *phanères* adhésifs uniformément répartis en un seul bloc sur la face ventrale. – *Articles* 3 et 4 de tous les *tarses* avec de longues soies à l'apex, sur la face ventrale. – 4^{ème} article du *protarse* symétriquement bilobé, 4^{ème} article des *mésotarses* et des *métatarses* bilobés, le lobe interne plus long que le lobe externe. – Pas de soie sous le 5^{ème} article du *métatarse*. – 1^{er} article du *mésotarse* et du *métatarse* plus long que les 2^{ème} et 3^{ème} segments réunis, légèrement plus renflés à l'apex qu'à la base. – *Tarses* non striés.

Edéage. – Fig. 3 et 4. – La zone membraneuse s'étend jusqu'à la base du bulbe basal. – *Paramère gauche* court et étroit. – *Paramère droit* en forme de palette, les deux sont achètes et sans prolongement membraneux.

Derivatio nominis. – Dédié à Mr Ismael Lumawig, qui, comme son père auparavant, procure du matériel d'étude intéressant des Philippines.

Chlaenius (Chlaenioctenus) tingaudi n. sp. (Fig. 2, 7, 8 et 9)

Holotype, ♂ : « Vietnam, sud des Mts Phu Den Din, Lai Chau, VI.2005, Lassalle leg. » ; *in coll.* Lassalle (France, Boissy-lès-Perche).

Paratype, 1 ♂ : « Laos, Houaphan, Mt Pan, 1600 m., VI.2013, Lassalle et Tingaud leg. » ; *in coll.* Lassalle (Fig. 9).

Description de l'holotype (Fig. 2).

Allure générale. – Tête et pronotum noir brillant, élytre noir mat avec une tache jaune orangé. Long. : 15 mm.

Tête. – *Labre* à peine incurvé au milieu, orné de soies bien réparties. – *Mandibule* courte, épaisse. – *Palpes* longs, avec le dernier article légèrement dilaté. – *Epistome* bombé, bisétulé. – *Fosse frontale* large, finement ponctuée comme le front et le vertex. – *Constriction* collaire visible. – *Œil* grand, saillant. – *Tempe* oblique, bombée, glabre. – *Bourrelet supra-antennaire* très saillant, large en avant. – Pointe médiane du *menton* large, arrondie. – *Antenne* longue, parvenant à la moitié des élytres, pubescente, testacée à partir du 4^{ème} article, 2^{ème} article très court, 3^{ème} article un peu plus long que les suivants.

Pronotum. – Plus long que large, très finement ridé. – *Angle antérieur* à peine saillant. – *Marge latérale* plane, plus étroite en avant qu'en arrière. – *Sillon* longitudinal médian bien marqué. – *Disque* bombé. – Une soie latérale en avant de l'angle postérieur qui est presque droit, à bout émoussé. – *Fossette basale* large, profonde, remontant en un sillon sur le quart de la longueur du pronotum.

Elytres. – En ovale régulier, la plus grande largeur peu après la moitié. – *Epaule* marquée. – Rebord huméral joignant la *striole scutellaire* qui est longue et fortement ponctuée. – *Soie scutellaire* à la base de la 1^{ère} strie. – *Stries* profondes, finement ponctuées. – *Intervalles* légèrement convexes, très densément ponctués. – *Macule* élytrale vers le tiers postérieur, entre les intervalles 4 et 8. – Fine *pubescence* sur les côtés et sur toute la surface du tiers postérieur. – *Marge latérale* s'élargissant en arrière, bien rebordée. – *Mésosternum* et *épisternes* grossièrement ponctués. – *Sternites* ponctués, agrémentés d'une fine pubescence. – *Sternite anal* avec 2 soies chez le mâle.

Pattes. – Les 3 premiers articles du *protarse*, chez le mâle, dilatés et pourvus de *phanères* adhésifs sur la face ventrale. – *Griffes* pectinées. – *Tibias* et *tarses* noirs. – *Profémur* roux sur une petite partie médiane, avec une épine près de la base sur la face ventrale. – *Mésosofémur* et *métasofémur* roux au milieu. – Antépénultième et pénultième segments des *mésotarses* et des *métatarses* avec de longues soies sur la face ventrale.

Edéage. – Fig. 7 et 8.

Caractères diagnostiques.

– Comme *Chlaenius (Chlaenioctenus) piligenys* Liu et Liang, 2010, de Taiwan, *Chlaenius (Chlaenioctenus) tingaudi* n. sp. a une épine sur le profémur, mais il s'en différencie par une tête plus grosse et des tempes glabres, par un pronotum plus étroit, une macule élytrale plus étendue et la conformation de l'édéage.

– *Chlaenius (Chlaenioctenus) cheni* Liu et Liang, 2013, du sud de la Chine, est similaire par sa sculpture élytrale et l'emplacement de la tache élytrale ; il en est facilement séparable grâce aux appendices roux, le pronotum moins oblong et l'apex de l'édéage plus brusquement coudé, plus large et plus long.

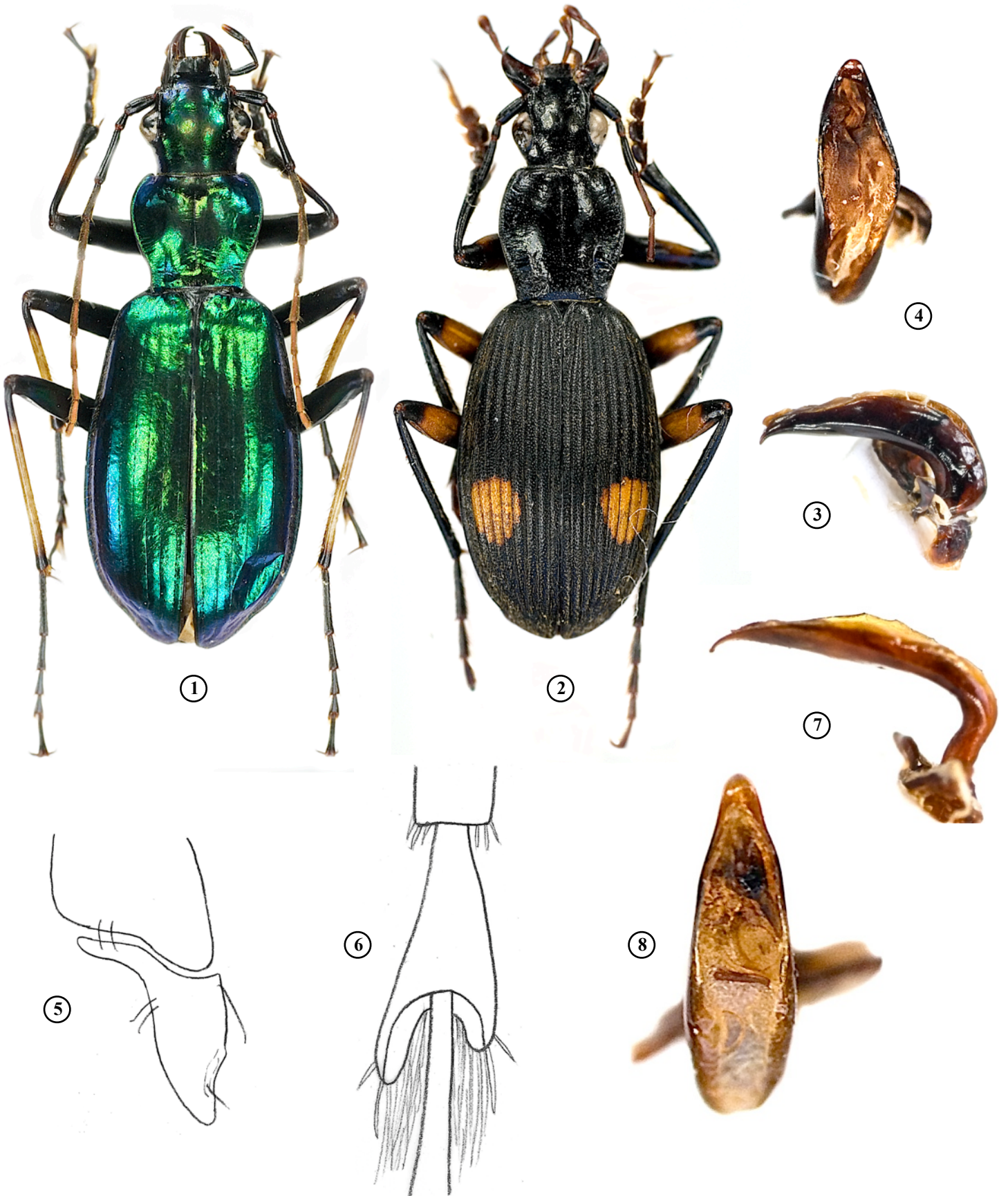


Fig. 5-6. *Viridagonum* n. g. - 5: Gonapophyse (face ventrale). - 6: 4^{ème} article du métatarse droit.

Fig. 1, 3-4. *Viridagonum lumawigi* n. sp., ♂, holotype, Philippines, coll. Lassalle (France, Boissy-lès-Perche). - 1: Habitus. - 3: Edéage (vue latérale). - 4: Edéage (apex, vue dorsale).

Fig. 2, 7-8. *Chlaenius (Chlaenioctenus) tingaudi* n. sp., ♂, holotype, Vietnam, coll. Lassalle (France, Boissy-lès-Perche). - 2: Habitus. - 7: Edéage (vue latérale). - 8: Edéage (apex, vue dorsale).

– La ponctuation élytrale de *Chlaenius (Chlaenioctenus) aodai* Liu et Liang, 2013, de Tam Dao au Vietnam, est moins dense, les antennes entièrement rousses, la forme du pronotum et de l'édéage différente.

– *Chlaenius (Chlaenioctenus) langsonensis* Kirschenhofer, 2008, qui vit lui aussi au Tonkin, a le pronotum transverse, la sculpture élytrale plus saillante, avec des intervalles étroits.

Derivatio nominis. – Cette belle espèce est amicalement dédiée à Michel Tingaud de Cergy-Pontoise, qui participa à sa découverte au Laos.

La clé de détermination des *Chlaenioctenus* proposée par Y. Liu, H. Shi et H. Liang (2013) peut être complétée ainsi:

- | | |
|---|--|
| 1. Fémurs entièrement noirs | 2 |
| – Fémurs jaunes au milieu | 5 |
| 2. Elytres avec une macule jaune au tiers postérieur | 3 |
| – Elytres avec une macule jaune près du milieu | 4 |
| 3. Intervalles élytraux 2 à 8 glabres sur le disque | <i>li</i> Liu et Liang, 2013. |
| – Tous les intervalles pubescents sur le disque | <i>freyi</i> Jedlicka, 1960. |
| 4. Intervalles avec une ponctuation bien alignée, pronotum finement ponctué | <i>pictinipes</i> Bates, 1892. |
| – Intervalles avec une ponctuation désordonnée, pronotum grossièrement ponctué | <i>bityi</i> Kirschenhofer, 2009. |
| 5. Elytres avec une macule jaune près du milieu | 6 |
| – Elytres avec une macule jaune au tiers postérieur | 9 |
| 6. Intervalles pubescents sur le disque | <i>rotundithorax</i> Liu et Kavanaugh, 2010. |
| – Intervalles pubescents sur les côtés seulement | 7 |
| 7. Elytres avec une macule jaune près du milieu; 3 premiers articles antennaires roux | <i>bodhidharma</i> Liu et Liang, 2013. |
| – Elytres avec une macule jaune légèrement après le milieu; 3 premiers articles antennaires noirs | 8 |
| 8. Marge latérale du pronotum sinuée avant l'angle postérieur | <i>eneides</i> Bates, 1892. |
| – Marge latérale du pronotum non sinuée avant l'angle postérieur | <i>langsonensis</i> Kirschenhofer, 2008. |
| 9. 3 premiers articles antennaires noirs ou brun foncé | 10 |
| – 3 premiers articles antennaires jaunes ou brun clair | 12 |
| 10. Profémur armé d'une épine sur la face ventrale | <i>tingaudi</i> n. sp. |
| – Profémur inerme sur la face ventrale | 11 |
| 11. Intervalles de la sculpture élytrale étroits | <i>schillhammeri</i> Kirschenhofer, 2003. |
| – Intervalles de la sculpture élytrale larges | <i>aodai</i> Liu et Liang, 2013. |
| 12. Tempe pubescente, une épine sur la face ventrale du profémur. | <i>piligenys</i> Liu et Liang, 2010. |
| – Tempe glabre, profémur inerme | 13 |
| 13. Pronotum grossièrement ponctué, élytres glabres sur le disque | <i>sehnali</i> Kirschenhofer, 2008. |
| – Pronotum finement ponctué, élytres pubescents | <i>cheni</i> Liu et Liang, 2013. |

Références

Andrewes H. E., 1926. – A catalogue of philippine Carabidae. *The Philippine Journal of Science*, 21 : 345-361.

Kirschenhofer E., 2008. – Neue und wenig bekannte Arten sowie drei neue Synonyme (Tribus *Chlaeniini*) der palaarktischen, orientalischen und himalayanschen Region (Coleoptera : Carabidae). *Acta Coleopterologica*, 24(3): 3–34.

Liu Y., Liang H. B., Kavanaugh D. & Yang M. F., 2010. – Key to species of the subgenus *Chlaenioctenus* with description of two new species. *Zootaxa*, 2397: 15-28.

Liu Y., Shi H. & Liang H., 2013. – Four new *Chlaenius* species from Asia and a key to the species of subgenus *Chlaenioctenus*. *Zootaxa*, 3630(3): 505-518.

Abstract

Lassalle B., 2015. – Two new carabid ground beetles from Asia (Coleoptera, Carabidae, Chlaeniini). *Faunitaxys*, 3(4): 1 – 5.

Description of one new genus of Chlaeniini: *Viridagonum* n. g., and two new species: *Viridagonum lumawigi* n. sp. (Philippines) and *Chlaenius (Chlaenioctenus) tingaudi* n. sp. (Laos and Vietnam).

Keywords. – Coleoptera, Carabidae, Chlaeniini, *Viridagonum*, *Chlaenioctenus*, taxonomy, new genus, new species, Philippines, Laos, Vietnam.



Fig. 9. - Biotope du Mt Pan (Laos).

Recommandations aux auteurs

– les textes et les illustrations doivent être transmis en pièces jointes d’un courriel à:

lionel.deleunay@free.fr

– les articles doivent être soumis sous leur forme définitive, en **traitement de texte** (MAC ou PC), police «Times New Roman».

– la **présentation générale** du texte doit être conforme à celle des derniers articles parus dans la revue.

– ils peuvent être écrits en **français, anglais, allemand, espagnol** ou **italien**.

– s’ils contiennent des **descriptions**, elles devront suivre scrupuleusement les règles du “*Code international de nomenclature zoologique*”.

– quelle que soit la langue utilisée, il est impératif de fournir un **résumé** en français et en anglais.

– les **illustrations** ne doivent pas être incluses dans le texte, mais fournies dans des fichiers à part.

– la liste complète des **légendes** doit être fournie en fin de manuscrit.

– les **opinions** émises n’engagent que la responsabilité de leurs auteurs.

– les **tirés à part** sont fournis sous forme papier (10 exemplaires offerts, les suivants à la charge de l’auteur, au tarif imprimeur) et sous forme électronique au format PDF.

Faunitaxys

Volume 3, Numéro 4 Novembre 2015

SOMMAIRE

Deux nouveaux carabiques d'Asie (Coleoptera, Carabidae, Chlaeniini). <i>Bernard Lassalle</i>	1 – 5
---	-------

CONTENTS

Two new carabid ground beetles from Asia (Coleoptera, Carabidae, Chlaeniini). <i>Bernard Lassalle</i>	1 – 5
--	-------

Illustration de la couverture : Temple de la littérature à Hanoï. Stèles où étaient inscrits les lauréats de l'université.

Crédit: Bernard Lassalle